



Einladung zur Versammlung der Volksschulgemeinde

Budget 2025

Dienstag, 19. November 2024
um 20.00 Uhr
Turnhalle Leimbach

Sehr geehrte Stimmbürgerinnen und Stimmbürger

Am Dienstag, 19. Nov. 2024, 20.00 Uhr, laden wir Sie in die Turnhalle Leimbach ein zur

Versammlung der Volksschulgemeinde Bürglen

Budget 2025

Traktanden Volksschulgemeinde:

1. Begrüssung
2. Wahl von zwei StimmenzählerInnen
3. Protokoll der Schulgemeindeversammlung vom 22.04.2024
4. Jahresbericht der Schulleitung
5. Finanzplan bis 2029
6. Budget 2025
7. Investitionen 2025
8. Mitteilungen
9. Verschiedenes und Umfrage

Inhaltsverzeichnis

Zu den Traktanden finden Sie folgende Informationen in der Botschaft:

Protokoll der Schulgemeindeversammlung von 22.04.2024	Seite 4–5
Jahresbericht der Schulleitung	Seite 6-10
Finanzplan mit Kennzahlen bis 2029	Seite 12-13
Budget 2025 Vorschlag & Anträge	Seite 14
Budget 2025 - Gestufte Erfolgsrechnung	Seite 15
Budget 2025 - Zusammenfassung nach Funktionen	Seite 16
Budget 2025 - Detailzahlen nach Funktionen	Seite 17-25
Budget 2025 - Artengliederung	Seite 26-27
Investitionen 2025	Seite 28
Ersatz Beleuchtung Schulhaus Zeltli	Seite 29
Kredit Informatikbeschaffung Primarschule	Seite 30
Hinweis: Urnenabstimmung Baukredit Erweiterung Sek	Seite 31
Schülerzahlen / Ferienkalender bis 2029	Seite 32-33
Kontaktangaben / Telefonnummern Schuljahr 24/25	Seite 34

Protokoll der Schulgemeindeversammlung

Dienstag, 22. April 2024, 20.00 Uhr, in der Mehrzweckhalle Bürglen

Präsident	Daniel Schiller
Protokoll	Rolf Gmünder
Stimmberechtigte	44 Stimmberechtigte von 2405
Gäste	15
Presse	Monika Wick, Neuer Anzeiger und Thurgauer Zeitung

Versammlungsschluss 20.40 Uhr

Traktanden

1. Begrüssung
2. Wahl von zwei StimmezählerInnen
3. Protokoll der Schulgemeindeversammlung vom 29.11.2023
4. Jahresbericht des Präsidenten
5. Finanzplan bis 2028
6. Rechnung 2023
7. Investitionsrechnung 2023
8. Mitteilungen
9. Verschiedenes und Umfrage

1. Begrüssung

Präsident Daniel Schiller begrüsst alle Stimmbürgerinnen und Stimmbürger herzlich zur Schulgemeindeversammlung mit der Rechnung 2023.

Ein Dankeschön geht an die anwesende Pressevertretung, Frau Monika Wick, für eine objektive Berichterstattung im Neuen Anzeiger und in der Thurgauer Zeitung. Ebenfalls anwesend und ohne Stimmrecht sind Behördenmitglied Dominik Schmid sowie unsere drei Schulleiter Caroline Bollhalder, Fabian Traber und Philipp Frei.

Daniel Schiller nutzt die Gelegenheit den Schulleitungspersonen für ihre wertvolle Arbeit zu danken. Die weiteren 10 Gäste sind ebenfalls ohne Stimmrecht.

Der Präsident stellt fest, dass die Botschaft fristgerecht verschickt wurde und die Versammlung somit rechtmässig ist. Es gibt keinen Einwand gegen die Traktandenliste oder das Stimmrecht einer anwesenden, stimmberechtigten Person.

2. Wahl von zwei Stimmezählern

Als StimmezählerIn werden Nicole Steiner und Hans Eberli einstimmig gewählt.

Es sind 44 stimmberechtigte Personen anwesend, das absolute Mehr liegt bei 23 Stimmen.

3. Protokoll der Schulgemeindeversammlung vom 29.11.2023

Zum in der Botschaft abgedruckten Protokoll der letzten Schulgemeindeversammlung vom 29. Nov. 2023 werden keine Fragen gestellt

oder Anmerkungen angebracht. Das Protokoll wird von der Versammlung einstimmig genehmigt und der Verfasserin Corinne Oertig verdankt.

4. Jahresbericht des Präsidenten

Der Jahresbericht des Präsidenten ist in der Botschaft abgedruckt. Der letzte Bericht von Rolf Gmünder wird mit einem kräftigen Applaus verdankt.

5. Finanzplan bis 2028

Aufwand und Ertrag steigen in den nächsten Jahren. Der Aufwand durch den geplanten Erweiterungsbau, der Ertrag dank den steigenden Schülerzahlen. Bei den Steuern sind soweit möglich die Einwohnerzahlen berücksichtigt.

Die Investitionen steigen deutlich an und damit auch die Schulden. Aber auch das Verwaltungsvermögen steigt. Bei den Investitionen ist ein Betrag für den Erweiterungsbau der Sekundarschule miteingerechnet, in drei Tranchen für 2025, 2026 und 2027. Die Zahlen sind noch nicht definitiv.

Es folgen keine Fragen aus der Versammlung zum Finanzplan.

6. Rechnung 2023

Daniel Schiller übergibt das Wort an Fabio Wenger, der das Ressort Finanzen Anfangs Jahr von Christoph Bär übernommen hat. Fabio Wenger erläutert die Eckdaten zur vorliegenden Rechnung. Erfreulich ist das gute Ergebnis.

Beim Aufwand der Legislative haben eine zweite Urnenwahl und die Umstellung auf das Format A4 bei den Botschaften zu den Mehrkosten geführt. Alle übrigen Funktionen haben positiver abgeschlossen als budgetiert.

Der Personalaufwand liegt minimal um 21'500 Fr. unter dem budgetierten Betrag. Einzelne Bereiche erhöhten zwar den Aufwand, wie die neue Psychomotorikfachperson oder Anpassungen von Pensen im Bereich der Integrativen Schulung InS, was dann wiederum zu mehr Beiträgen geführt hat. Hauptsächlich hat jedoch der nicht umgesetzte Sanierungsbeitrag an die Pensionskasse TG zum schlussendlich positiven Ergebnis beigetragen.

Der Sachaufwand fällt um 205'200 Fr. tiefer als budgetiert. Der Minderaufwand verteilt sich auf die Bereiche Schulmaterial, Anschaffungen, Reparaturen, Energie und Lager/Exkursionen. Beim Transferaufwand ist die Zahlung an eine andere Schulgemeinde tiefer ausgefallen, da die schon erwähnte PMT-Fachperson neu vor Ort tätig ist.

Gesamthaft liegt der Betriebsaufwand rund 2.8% oder rund 272'000 Fr. unter dem Budget 2023.

Der Steuerertrag liegt rund 109'300 Fr. unter den Erwartungen, dies weil der Kanton bei der Veranlagung der Quellensteuern im Rückstand liegt. Die übrigen Steuererträge haben leicht zugenommen.

Bei den verschiedenen Erträgen hat ein einmaliger Beitrag der Politischen Gemeinde an die Beschulung von ukrainischen Kindern den Ertrag deutlich erhöht.

Der Transferertrag (Kantonsbeitrag) liegt aufgrund der grösseren Schülerzahlen und Anpassungen von Parametern deutlich über Budget. Auch hat die Grundstückgewinnsteuer mit 55'000 Fr. zum besseren Ergebnis beigetragen.

Gesamthaft liegt der Betriebsertrag fast 3.5% oder rund 333'500 Fr. über dem Budget 2023. Das Nettoergebnis aus Betriebsaufwand und Betriebsertrag verbessert sich um rund 605'700 Fr. zum Vorjahr.

Beim Finanzaufwand blieb der Zinsaufwand durch den verschobenen Baustart tiefer als budgetiert. So waren noch keine neuen Darlehen nötig. Der Finanzertrag blieb fast unverändert. Somit präsentiert sich das Gesamtergebnis bei der Finanzierung mit einem Gewinn von 45'200 Fr. Zum Vorjahresbudget bedeutet dies eine Verbesserung von rund 28'600 Fr.

Aus der Versammlung kommen keine Fragen zum Rechnung 2023.

Antrag: Die Schulbehörde beantragt die Rechnung 2023 gemäss Erläuterungen und den Zahlen in der Botschaft mit einem Gewinn von 586'148.91 Fr. zu genehmigen.

Dieser Antrag wird einstimmig angenommen.

Antrag: Die Behörde schlägt vor, im Rahmen der Gewinnverwendung eine Einlage von 500'000 Fr. in den Erneuerungsfonds Baufolgekosten zu tätigen.

Dieser Antrag wird einstimmig angenommen.

7. Investitionen 2023

Daniel Schiller übergibt das Wort an Dominik Schmid, Ressort Liegenschaften.

1. Planung Erweiterung Sekundarschule

Die Vorplanungsarbeiten sind soweit abgeschlossen. Jetzt geht es darum möglichst eine gute Kostengrundlage bis zur Kreditabstimmung im Herbst zu bekommen. Vom ursprünglich bewilligten Kredit von 900'000 Fr. ist mit

297'405.45 bis Ende 2023 erst gut ein Drittel benötigt worden.

2. Informatik Sekundarschule

Die in die Jahre gekommene Netzwerk-Infrastruktur der Sekundarschule wurde teilweise erneuert. Diverse alte Switches und Kabel wurden ersetzt. Wie geplant sind 48 Schüler- und 25 Lehrer-Notebooks angeschafft worden. Der inzwischen 12-jährige Telefonserver wurde mit einem grösseren Update auf den neuesten Stand gebracht. Inklusive der Dienstleistungen schliesst die Rechnung 1.93% oder 2'810 Fr. unter dem Kredit von 145'000 Fr. ab.

Beide Investitionsrechnungen werden einstimmig genehmigt.

8. Ehrungen / Mitteilungen

Ehrungen

Folgende fünf Mitarbeitende können dieses Jahr ihr 10-jähriges Jubiläum feiern: Edith Bold, Unterrichtsassistentin Leimbach; Nicole Nater, Kindergärtnerin Basisstufe Leimbach; Jana Fischer, Fachlehrerin Englisch Leimbach; Roger Knöpfli, Teamleiter Poing Mittelstufe Bürglen; David Fall, Sportkoordinator und Ausbilder TST Bürglen.

Edi Schönbächler, Co-Leiter Hausdienst, darf das 15-jährige Jubiläum feiern. Schon 20 Jahre im Thurgauer Schuldienst ist Mona Bühler, Fachlehrperson TTG Istighofen.

Auf ganze 30 Jahre zurückschauen können Ursula Bamert, Schulische Heilpädagogin Bürglen; Irene und Heinz Nüssli, Hauswarteteam an der Sekundarschule.

Daniel Schiller bedankt sich im Namen der ganzen Behörde bei allen mit einem Blumenstrauss für ihren Einsatz an der Schule.

Pensionierungen

Dieses Jahr werden fünf Personen pensioniert. Einige waren bei den Jubilaren mit dabei und bekommen jetzt noch einen schönen Geschenkkorb: Ursula Bamert, Gabriella von Moos und Heinz Nüssli. Sie werden per Ende Juli in Pension gehen. Claudia Baumann hat ihren dritten Lebensabschnitt schon Ende Februar angetreten und wurde schon gebührend verabschiedet.

Ende Juni wird Rolf Gmünder in Pension gehen. 1999 wurde er in die damalige Primarschulbehörde gewählt, deren Präsidium er 2001 übernahm, bis die Volksschulgemeinde 2006 gegründet wurde. In der neuen VSG war er zuerst Schulverwalter, bis er 2009 zusätzlich das Präsidium übernommen hat. An der

letzten Schulgemeindeversammlung wurde er schon als Präsident verabschiedet, jetzt wird er noch als Schulverwalter in die Pension verabschiedet. Daniel Schiller bedankt sich im Namen der ganzen Behörde für den unermüdlichen Einsatz und die hervorragende Arbeit als Schulverwalter.

Rolf Gmünder bedankt sich bei den Anwesenden für die fast 25 Jahre, während denen er für die Schule Bürglen arbeiten durfte. Waren es ja die StimmbürgerInnen, die ihn in Vier-Jahres-Abständen jeweils wieder im Amt bestätigt haben.

Die Pensionäre werden mit einem Präsentkorb und langanhaltendem Applaus verabschiedet.

8. Mitteilungen

Der Präsident zeigt einige Visualisierungen des neu überarbeiteten Projektes Erweiterung Sekundarschule mit je einer Ansicht von der Süd- respektive Nordseite. Der in einer früheren Variante offene Treppenraum wird nach der Überarbeitung nicht umgesetzt.

9. Verschiedenes und Umfrage

Die Schülerzahlen steigen weiterhin an. Aktuell zeigt sich ein Bedarf für den Zyklus 1. Wenn der Erweiterungsbau Sekundarschule steht, bietet der Altbau zusätzliche Schulräume.

In diesem Jahr haben 23% unserer eigenen Bürgler Sekundarschüler die Aufnahmeprüfung an die Kantonsschule geschafft, dies ist weit höher als der kantonale Durchschnitt, der bei 12-15% liegt. Viele von Ihnen erlernen jedoch trotzdem einen handwerklichen Beruf.

Die Umfrage wird nicht genutzt.

Nachdem keine weiteren Fragen und keine Einwände gegen die Versammlungsführung genannt werden, schliesst der Präsident die Versammlung und lädt zum Apéro ein.

Jahresbericht der Schulleitung

Einleitung

Sehr geehrte Stimmbürgerinnen und Stimmbürger,

vielleicht haben Sie noch Gespräche und Berichte Ihrer Grossmutter oder Ihres Grossvaters in Erinnerung. Was denken Sie: In welchen Bereichen haben wir durch moderne Errungenschaften viel Zeit gewonnen? Vermutlich vor allem bei Themen des Alltags, wie Kochen, Waschen, Gartenarbeit, handwerklichen Haushaltstätigkeiten und der Mobilität. Unter dem Strich müssten wir doch viel mehr Zeit übrig haben, als unsere Vorfahren.

Tatsächlich sieht die Sache anders aus: Die Vielfältigkeit von Produkten und Möglichkeiten, sowie die Digitalisierung haben den Takt der erfordernten Aufmerksamkeit massiv erhöht. Allein die Auswahl in einem grossen Supermarkt übersteigt die Auswahl eines ehemaligen Quartierladens um das Vielfache. Gleichzeitig erhalten wir von überall her Tipps und Ratgeber zu jeder erdenklichen Situation des Lebens. Mittlerweile auch noch in einem scheinbar «leicht verdaulichen» 45-Sekunden-TikTok-Modus (Reels, Shorts, usw. miteingeschlossen).

Der Trend beim Digitalen gleicht dem Trend bei der Ernährung. Überall liegt etwas Feines herum: Da mal zugreifen, dort wieder einen kleinen Snack nehmen. Kino mit Popcorn und Softgetränk hat keine Chance gegen TikTok/Netflix/Youtube/Instagram/... in Verbindung mit just-eat.ch/Supermarkt/Imbiss/...

Im Grunde ist für alle täglich Schlaraffenland, Berieselung und Genuss verfügbar. Was macht das mit uns und wie begegnen wir dieser Realität? Mehr dazu im Schlusswort ...in der Hoffnung, dass Sie unseren Bericht mit Interesse lesen ☺.

Entwicklungsschwerpunkte

Beurteilung

Hatten Sie als Kind, Ihre Kinder oder Enkel auch Schwimmbadabzeichen? Krebs, Seepferd, Frosch oder sogar den Pinguin?

Mehr Pinguin als Schwein? – unsere Entwicklung der Beurteilung

«Vom ständigen Wiegen wird die Sau nicht fett.» Dieses Zitat beschreibt treffend die Herausforderung bei der traditionellen Beurteilungsmethode, die auf ständige Tests und Noten setzen. Hier gibt der Kanton Thurgau den Schulen Spielraum für Veränderungen. Jetzt kommt der Pinguin ins Spiel:

Die Anforderungen für das Pinguin-Abzeichen sind bekannt: Handstand im Wasser, Tunneltauchen, Wechselbeinschlag, Drehung in Seitenlage und einiges mehr. Am letzten Kurstag erhalten die Kinder das Abzeichen, ohne dass die Lehrperson je eine Prüfung macht. Die Lehrperson hat im Kurs stetig beobachtet, ob jedes Kind die notwendigen Fähigkeiten schon zeigt oder noch Hilfestellung benötigt.

Diese Vorgehensweise zeigt, dass Kompetenzen oft besser und nachhaltiger ohne Prüfungsdruck erworben werden können. Die Lehrperson schuf eine Umgebung, in der die Kinder ihre Fähigkeiten in authentischen Situationen demonstrieren konnten.

An der Schule Bürglen sind wir in allen Zyklen auf dem Weg einer stärkenorientierten Begleitung und Beurteilung. Dies geschieht durch anregende Umgebungen, die individuelles Lernen zulassen. Das sorgfältige Beobachten der Lehrpersonen sowie der Austausch mit den Schülerinnen und Schülern und den Eltern bilden eine zentrale Grundlage. Die dadurch entstehende Transparenz ist aussagekräftiger als eine Notenziffer in einer Prüfung.

Wir freuen uns auf die Weiterentwicklung und auf «mehr Pinguin und weniger Schwein».

Sprachentwicklung

In diesem Schuljahr kamen die Lehrpersonen des Zyklus 1 in den Genuss von 3 Weiterbildungstagen zum Thema Alltagsintegrierte Sprachförderung mit Claudia Hefti. Am 29. September 2023 ging es nach einem theoretischen Input um das Analysieren verschiedener Videosequenzen und um viele nützliche Praxishinweise, welche in den Unterricht eingebaut werden konnten.

Am 05. Dezember 2023 wurde vor allem auf die Thematik im Umgang mit Kindern, welche wenig Deutsch sprechen eingegangen. Viele Lehrpersonen konnten ihre eigenen Erfahrungen gewinnbringend einbringen. Es fand ein reger Austausch von bereits gefundener Ideen an der Schule Bürglen statt.

Beim dritten und letzten Treffen vom 12. März 2024 wurden viele Themen reflektiert und überlegt, wie zukünftig daran individuell respektive im Team weitergearbeitet werden kann.

Die Lehrpersonen des Zyklus 1 und 2 wünschten sich einen Weiterbildungstag mit Katharina Garcia, welcher am 12. April 2024 mit dem Thema Sprachförderung in mehrsprachigen Klassen stattfinden konnte. Bei den Lehrpersonen des Zyklus 1 ging Frau Garcia vor allem auf Redemittel für den Schulalltag zum Verstehen und Benützen ein. Die Themen des Zyklus 2 waren die Förderung der Lese- sowie der Sprechkompetenz. Die Lesekompetenz beinhaltet dabei ein Leseflüssigkeitstraining und die 4 Leseschritte. Das Thema der Sprechkompetenz beinhaltet das Scaffolding. Die Sprachentwicklung der Kinder sowie Schülerinnen und Schüler wird insbesondere den Zyklus 1 auch zukünftig beschäftigen.

Besondere Anlässe

Auch in diesem Schuljahr fanden unzählige Anlässe, viele Exkursionen und die traditionellen Lagerwochen statt. Allen, die zum Gelingen dieser Besonderheiten beigetragen haben ein grosses Dankeschön!

Gerne richten wir in diesem Jahresbericht einmal den Fokus auf «Anlässe», die im Schulalltag fest verankert sind und wenig als solche wahrgenommen werden.

In den ersten Schulwochen kommt der Schulinstruktionsdienst der Polizei in allen Kindergärten und in den Basisstufen auf Besuch. Gemeinsam mit den Kindern und manchmal mit den Eltern wird das Strassenüberqueren beim Fussgängerstreifen geübt. Am Standort Bürglen sind wir aufgrund des vielen Verkehrs dankbar, dass wir beim Kreisel eine Unterführung haben. In regelmässigen Abständen werden auch die älteren Schülerinnen und Schüler zu verschiedenen Verkehrsthemen durch den Instruktionsdienst fitter gemacht. Eine nächste Runde wird im Schuljahr 2024/2025 stattfinden.

Ebenfalls in den ersten Wochen finden die Elterninformationsabende statt. Diese haben sich bereits vor und mit Corona noch weiterentwickelt. Die meisten Abende sind als «Marktplätze» konzipiert. So können die Eltern die Informationen abholen, die neu sind und bekannte Themen entweder vertiefen oder auslassen. Zudem haben die Eltern, wie auch weitere schulinteressierte Personen im Zyklus 1 und Zyklus 2 mindestens einmal im Quartal die Möglichkeit, das Elterncafé in der Lernlandschaft ihres Kindes und dieses gleich im Schulalltag zu besuchen. Die Eltern sind ebenfalls auch ausserhalb der Elterncafé-Zeit jederzeit herzlich willkommen.

In der Zusammenarbeit mit der Schulzahnklinik Weinfelden findet regelmässig durchs Schuljahr verteilt die Zahnprophylaxe vor Ort in den Lernlandschaften statt. Im Februar findet der grosse Kontrollbesuch in der Schulzahnklinik statt. Gruppenweise pilgern die Schülerinnen und Schüler an den Bahnhof und dann durch Weinfelden auf den Marktplatz.

Das Schulmodell in Bürglen weckt das Interesse anderer Bildungsinstitutionen. So haben wir regelmässig Besucherinnen und Besucher aus der ganzen Schweiz und dem nahen Ausland auf unserem Schulcampus zu Gast. Je nach Schwerpunkt der Besuchergruppe wird das Programm individuell angepasst. Ein wichtiger Bestandteil sind die Führungen der Schülerinnen und Schüler, welche kompetent über den Schulalltag berichten und Fragen der Besuchenden beantworten. Aktuell können so Schülerinnen und Schüler des Zyklus 2 und 3 ihre Auftrittskompetenzen erweitern. Zukünftig sollen auch Kinder im Zyklus 1 diese Möglichkeit haben, von ihrem Schulalltag berichten und wertschätzende Rückmeldungen erhalten dürfen.

Am letzten Schultag erhalten die Schülerinnen und Schüler den Examenweggen. Haben Sie in Ihrer Schulzeit ein Examen erlebt? Vielleicht sogar in Bürglen? So melden Sie sich doch bitte auf der Schulverwaltung. Wir nehmen gerne mit Ihnen Kontakt auf, um mehr darüber zu erfahren.

Lehrerschaft

Wie in verschiedenen Branchen, ist die Stellenbesetzung auch im Schulbereich eine Herausforderung. Die vorgesehene Logopädin im Steinhaus konnte kurzfristig aus gesundheitlichen Gründen ihre Stelle nicht antreten. Nach einer Überbrückungszeit startete im Februar 2024 **Magdalena Zunftmeister** in einem Teilzeitpensum an unserer Schule und unterstützte uns bis Ende Schuljahr. Vom August 2023 bis zu den Herbstferien arbeitete **Yvonne Hutter** und von den Herbstferien bis Ende Schuljahr **Isabelle Gehring** beide in einem Teilzeitpensum im Zyklus 1 am Standort Bürglen.

Aufs Semesterende verliess uns **Michael Uhmeier** (Poing). Das Pensum konnten wir dank der Flexibilität der Lehrpersonen bis zum Schuljahresende aufteilen. Auf den 1. Mai trat **Gabriela Speck** in einem Teilpensum im Zyklus 1 ein.

Auf das Ende dieses Schuljahres verliess uns in Istighofen **Urs Wyss** (Zyklus 2) und **Jeannine Thomet** (Zyklus 1). Ab kommendem Schuljahr wird Gideon Lutz die 3. und 4. Klasse in Istighofen unterrichten. Er wird nach den Herbstferien durch Manuela Burri, welche nach ihrem Mutterschaftsurlaub vom Team Ping Bürglen nach Istighofen wechselt, ergänzt. Die Kinder der 5. und 6. Klasse sind nach Bürglen zugeteilt worden. Für den Kindergarten konnten wir **Tamara Knecht** gewinnen.

Im Rahmen der Mutterschaftsvertretung konnten wir an der Sekundarschule **Alessa Kull** ab März 2024 gewinnen, die im Sommer in Richtung Basel weiterzog.



Bild: neue Mitarbeiterinnen und Mitarbeiter der Schule Bürglen auf Sommer 2023

Abschied auf Ende Schuljahr 2023/2024

Ursula Bamert und **Gabriella von Moos** wurden gebührend verabschiedet und mit vielen guten Ideen von den Schülerinnen und Schülern für die bevorstehende Pension vorbereitet.

Zudem sind **die Störche** auf unserem Schulcampus aktiv und sorgen für Nachwuchs in den «Lehrerinnen – Familien». Es freut uns, dass sämtliche Lehrerinnen nach ihrer Mutterschaftspause an unserer Schule zurückkehren werden.

«Gemeinsam fit ...»

Ein grosses Highlight war die fakultative Veranstaltung «Pinocchio – Umgang mit Lügen» im Oktober 2023, bei der die Referentin Judith Maschke neben sehr auflockernden Anekdoten ihres Berufslebens als Gefängnispsychologin auch viele Informationen rund um das Thema Lügen und Kinder vermittelte. Entsprechend positiv waren die Rückmeldungen der teilnehmenden Eltern, die den Abend unisono als äusserst gelungen bewerteten.

Das Improvisationstheater vom Februar 2024 kam nicht bei allen Eltern gleich gut an. Die Beispiele am Abend für die Eltern mit jüngeren Kindern gefiel oft gut, jedoch wurde der Abend zum Thema „Druck/Schule“ weniger geeignet angesehen. Die Idee des Theaters, dass Eltern persönliche Erlebnisse rund um die Schule und das Thema beschreiben, wurde als zu intim empfunden und so wirkte der Abend gezwungener.

Nach Auswertung der Rückmeldungen sowie der niedrigen Resonanz auf das Werben der Schule, im «Gemeinsam fit ...»-Team neu ab Sommer mit dabei zu sein, prüfen wir das Format und überlegen uns in diesem Bereich neue Wege zu gehen.

Die wichtigste Frage war im Bereich der Elternbildung stets, wie wir auch Eltern mit wenig Bezug zu Bildungsthemen für wichtige Erziehungs- und Entwicklungsthemen gewinnen können. Vielleicht liegen die Chancen eher im Bereich des Beziehungsnetzes und der ungezwungenen Teilnahme der Eltern an Austauschgefässen, die dann in direktem Zusammenhang mit ihrem Kind stehen, als in grossen obligatorischen Veranstaltungen der Schule.



Ausblick und Schlusswort

Escola

Bei Escola handelt es sich um eine Administrationssoftware für Schulen, die ebenso eine App besitzt, bei der Eltern digitalen Zugriff auf Dokumente, Informationen und Kontakte haben. Diese Software wurde in diesem Schuljahr getestet und wird im kommenden Schuljahr eingeführt. Sobald die Lehrpersonen sich sicher im Umgang mit der neuen Software fühlen, werden die Eltern Zugang zur App erhalten.

Neubau

Die Schule ist auf weiteren Schulraum angewiesen und die Schulbehörde sowie die Baukommission hat schon viel Denk- und Planungsarbeit in ein neues Sekundarschulgebäude investiert. Das alte Sekundarschulhaus würde durch diesen Schritt als multioptionales Gebäude wertvoll, liegt zentral und könnte von allen Zyklen der Schule genutzt werden.

Für den 3. Zyklus bedeutet ein Neubau sehr herausfordernde Jahre, denn der Glasbau aus dem Jahr 1995 wird dann für einen längeren Zeitraum nicht nutzbar sein. Da provisorische Schulzimmer (Container, o.ä.) oft sehr teuer sind, heisst es vor allem mehr zusammenrücken und Räume in dieser Zeit auch anders als ursprünglich vorgesehen zu gebrauchen.

Am Ende winkt dafür ein modernes und auf die Bedürfnisse zugeschnittenes Gebäude, in dem die der Schule Bürglen eigens gewachsenen pädagogischen Vorstellungen perfekt umgesetzt werden können. Vielen Dank, dass Sie unsere Vorhaben unterstützen und uns Ihr Vertrauen aussprechen.

Integration

Jahr für Jahr nimmt die Anzahl der Schülerinnen und Schüler zu, die als integrierte Sonderschule direkt vor Ort an die Schule gehen. Die Forschungsergebnisse zur Thematik sind klar: Es ist langfristig fast immer besser zu integrieren, als zu separieren – auch wenn dies den Schulalltag ändert und für viele erwachsene Menschen unbekannt ist. Unsere Kinder und Jugendlichen profitieren in vielerlei Hinsicht von den Integrationen: Zum einen, weil weitere Fachpersonen mit oft sozialen- oder sozialpädagogischen Ausbildungen an der Schule arbeiten und zum anderen von der erweiterten Erfahrung im Umgang mit Menschen, die anders sind oder anders ticken.

Gerade an der Schule Bürglen haben die Lehrpersonen durch die Integrationen sehr viel dazu gelernt und ihr Repertoire im Umgang mit besonderen Menschen so erweitert, dass es auch für andere Alltagssituationen im Umgang mit unterschiedlichen Schülerinnen und Schülern geholfen hat.

Schlusswort

In der Einleitung haben wir gefragt, wie wir mit dem Dilemma der modernen Medien als grossen Zeitfresser umgehen. Wir haben einige Alltagserfahrungen im Umgang mit Kindern und Jugendlichen in Lagern und Schulreisen gemacht, die uns positiv stimmen:

Wenn Jugendliche in Lagern und Reisen komplett auf digitale Medien verzichten müssen und die Langeweile an ihnen nagt, erfinden sie in kurzer Zeit wieder kreative Spielideen miteinander. Dies bedeutet aber auch, dass sich ein digitales Delirium – wie man es als Eltern manchmal nach langer Medienzeit bei den Kindern feststellt – schnell wieder verflüchtigt, wenn eine Langeweilephase ausgehalten wird.

Angelehnt an den Überfluss in vielen Bereichen des Lebens lohnt sich vermutlich ein bewusster Verzicht für uns Erwachsene ebenso. Sei es bei der Menge an digitaler Zeit sowie vielen Leckereien: Das Aushalten von längeren Pausen verändert mitunter die eigene Fähigkeit, mit dem Übermass umzugehen.

Insofern wünschen wir Ihnen und Ihrer Familie sowie uns allen immer wieder den Mut, solche Pausen auszuhalten, um wertvolle andere Erfahrungen zu gewinnen.



Ihre/Eure Schulleitungen,

Fabian Traber, Caroline Bollhalder und Philipp Frei

Folgende Informationen finden Sie auf den nächsten Seiten:

Finanzplan mit Kennzahlen bis 2029	Seite 12-13
Budget 2025 Vorschlag & Anträge	Seite 14
Budget 2025 - Gestufte Erfolgsrechnung	Seite 15
Budget 2025 - Zusammenfassung nach Funktionen	Seite 16
Budget 2025 - Detailzahlen nach Funktionen	Seite 17-25
Budget 2025 - Artengliederung	Seite 26-27
Investitionen 2025	Seite 28
Ersatz Beleuchtung Schulhaus Zeltli	Seite 29
Kredit Informatikbeschaffung Primarschule	Seite 30
Hinweis: Urnenabstimmung Baukredit Erweiterung Sek	Seite 31
Schülerzahlen / Ferienkalender bis 2029	Seite 32-33
Kontaktangaben / Telefonnummern Schuljahr 24/25	Seite 34

FINANZPLAN							
	Rechnung	Budget	Budget	<i>Finanzplan (Beträge in 1'000)</i>			
	2023	2024	2025	2026	2027	2028	2029
Betriebsaufwand	9'894'039	10'369'750	10'766'650	10'412	10'626	10'799	10'864
Betriebsertrag	9'934'971	10'448'000	10'743'000	10'517	10'739	10'988	11'184
Betriebsergebnis	40'932	78'250	-23'650	75	112	188	320
Finanzaufwand	38'590	97'650	57'950	79	139	261	261
Finanzertrag	83'807	87'800	87'800	85	85	85	85
Ergebnis Finanzierung	45'217	-9'850	29'850	6	-54	-176	-176
Operatives Ergebnis	86'149	68'400	6'200	81	58	12	143
Ausserordentlicher Aufwand	0	0	0	0	0	0	0
Ausserordentlicher Ertrag	0	0	0	0	0	0	0
Ausserordentliches Ergebnis	0	0	0	0	0	0	0
GESAMTERGEBNIS	86'149	68'400	6'200	81	58	12	143
Steuerfuss	99%	99%	99%	99%	99%	99%	99%
Verwaltungsvermögen	3'264'503	2'824'503	3'716'503	5'701	11'096	17'414	16'764
Langfristige Schulden	4'350'000	4'350'000	5'250'000	7'235	12'630	18'948	18'298
Nettoinvestitionen	142'189	0	1'370'000	2'500	6'000	7'000	0
Freies Eigenkapital	3'622'667	3'691'067	3'697'267	3'778	3'836	3'847	3'992
Kennzahlen:							
Nettoverschuldungsquotient	-14.2%	1.2%	1.2%	22.4%	76.8%	137.0%	127.5%
Zinsbelastungsanteil	0.3%	0.4%	0.4%	0.7%	1.3%	2.3%	2.3%
Zinsbelastungs-Risiko	2.3%	2.6%	2.5%	3.5%	5.9%	8.7%	8.2%
Aufwanddeckung Rechnungsjahr	105.8%	104.5%	103.8%	101%	100%	100%	101%
Eigenkapitaldeckungsgrad	46.8%	44.7%	47.0%	49.1%	48.5%	47.4%	48.4%
Bruttoverschuldungsanteil	45.4%	51.5%	50.0%	68.2%	116.7%	171.1%	162.4%
Investitionsanteil	4.4%	8.3%	14.3%	19.2%	35.8%	38.8%	0.0%
Kapitaldienstanteil	5.1%	4.6%	4.9%	5.6%	6.9%	8.5%	8.1%
Nettoschuld pro Einwohner in Fr.	-326.75	26.80	26.80	508	1'783	3'258	3'069
Selbstfinanzierungsanteil	10.6%	8.6%	8.2%	5.6%	6.1%	6.3%	7.1%
Aufwanddeckung Ø seit HRM2 2016	98.6%	99.0%	99.1%	99%	99%	100%	100%
Selbstfinanzierungsgrad Ø HRM2	99.7%	126.4%	100.4%	80%	44%	29%	32%

In diesem gestrafften Finanzplan sind die wichtigsten Zahlen aufgelistet. Er zeigt die Entwicklung auf und weist auf mögliche Tendenzen hin.
Der Finanzplan hat keine rechtliche Verbindlichkeit.

Erklärungen zu den Finanzkennzahlen

Nettoverschuldungsquotient (*Nettoschuld zu Steuerertrag*)

Aussage: Wieviel Fiskalertrag wird benötigt, um die Nettoschuld abzutragen.
Richtwerte: bis 100% gut, bis 150% genügend, bis 200% schlecht
ab 200% Überschuldung -> Massnahmen zur Begrenzung

Zinsbelastungsanteil (*Nettozins zu laufendem Ertrag*)

Aussage: Belastung des Haushaltes durch gebundenen Zinsaufwand.
Richtwerte: Unter 2% sehr gut, 2%-4% gut, 4%-9% genügend, > 9% schlecht.

Zinsbelastungs-Risiko

Aussage: Belastung bei möglichem Zinssatz von 5% zu laufendem Ertrag
Richtwerte: Unter 3% gering, 3%-5% tragbar, 5%-7% erhöht, > 7% schlecht.

Aufwanddeckung Rechnungsjahr (*Ertrag zu Aufwand*)

Aussage: Zur Aufwanddeckung benötigter Steuerfuss.
Richtwerte: 100%-103% Steuerfuss ausgeglichen, 99%-110% unproblematisch, 97.5%-120% zu überwachen,
< 97.5% bzw. > 120% schlecht

Eigenkapitaldeckungsgrad (*Eigenkapital zu laufendem Aufwand*)

Aussage: Steuerschwankungsreserve
Richtwerte: < 12% ungenügende Reserve, 12%-25% zweckmässig, 25%-40% gut, (inkl. zweckgebundenes
Eigenkapital, z.B. Erneuerungsfonds Baufolgek.)

Bruttoverschuldungsanteil (*Bruttoschulden zu laufendem Ertrag*)

Aussage: Wieviel Steuerertrag wird benötigt um die Bruttoschuld abzutragen.
Richtwerte: 0%-50% sehr gut, 50%-100% gut, 100%-150% mittel, 150%-200% schlecht > 200% = kritisch

Investitionsanteil

Aussage: Aktivität im Bereich der Investitionen gemessen an den Gesamtausgaben.
Richtwerte: >30% sehr stark, 20%-30% stark, 10 - 20% mittel, <10% schwach

Kapitaldienstanteil (*Nettozins inkl. Abschreibungen zu laufendem Ertrag*)

Aussage: Belastung durch gebundenen Zinsaufwand und Abschreibungen.
Richtwerte: 0.1%-5% klein, 5%-15% mittel, 15%-25% gross, >25% sehr gross

Nettoschuld (*Fremdkapital-Finanzvermögen*) pro Einwohner

Aussage: Verschuldungsniveau (Wert unter 0 = Nettovermögen)
Richtwerte: Bis Fr. 1'000 gering, Fr. 1'000 - Fr. 3'000 mittel, Fr. 3'000-Fr. 5'000 gross

Selbstfinanzierungsanteil (*Selbstfinanzierung zu laufendem Ertrag*)

Aussage: Anteil der Investition, welche aus eigenen Mitteln finanziert werden kann.
Richtwerte: 0.1%-10% schwach, 10%-20% mittel, >20% gut

Aufwanddeckung über mehrere Jahre seit HRM2

Aussage: Welcher Aufwand konnte durchschnittlich mit dem Ertrag gedeckt werden?
Richtwerte: 100%-103% Steuerfuss ausgeglichen, 99%-110% unproblematisch, 97.5%-120% zu überwachen,
< 97.5% bzw. > 120% schlecht

Selbstfinanzierungsgrad über mehrere Jahre seit HRM2 (*Kumulierte Selbstfinanzierung zu Nettoinvestition inkl. Entnahmen Erneuerungsfonds Baufolgekosten*)

Aussage: Anteil der Investition, welche aus eigenen Mitteln finanziert werden kann.
Richtwerte: >100% ideal, 80%-100% gut bis vertretbar, 50%-80% problematisch

Budget 2025

Anträge und Genehmigung

Das Budget 2025 steht ebenfalls auf der Website der Schule www.schulebuerglen.ch als PDF-Download zur Verfügung.

Kurzkommentar

Das Budget 2025 wird mit einem leichten **Gewinn von Fr. 6'200** vorgelegt. Grundlage ist der unveränderte Steuerfuss von 99%.

Der Stufenanstieg und die Teuerung ist bei den Lehrpersonen gemäss Vorgaben des Kantons eingerechnet. Die Teuerung beträgt Stand Herbst rund 0.5% und wird im Dezember vom Grossen Rat abschliessend beschlossen.

Der **betriebliche Aufwand** enthält Personalaufwand, Sachaufwand, Abschreibungen, Einlagen in Fonds sowie Entschädigungen an Gemeinden und Schulgemeinden und ist gegenüber dem Budget 2024 rund Fr. 396'900 höher veranschlagt. Hauptgründe sind, Pensenanpassungen beim Präsidium und der Schulleitung (+Fr. 21'200). Mehr Anstellungsprozente führen beim Unterrichtspersonal zu Mehrkosten von rund Fr. 177'600. Auch der Sachaufwand steigt um rund Fr. 97'000. Diese sind bei den Anschaffungen zu finden: Die Ausgaben für Mobiliar und Maschinen steigen um je rund Fr. 50'000. Die Abschreibungen steigen um rund Fr. 38'000.

Der **betriebliche Ertrag** umfasst Steuern, Entgelte, Schulgelder und Kantonsbeiträge und ist rund Fr. 295'000 höher berechnet. Die zu erwartenden Steuereinnahmen sind gemäss den Prognosen der Gemeinde aufgrund der nur leicht steigenden Einwohnerzahlen hochgerechnet. Ein grösserer Betrag ist in Absprache mit der PG Bürglen bei der Grundstückgewinnsteuer enthalten. Wegen der steigenden Steuerkraft wird der Finanzausgleich jedoch geringer ausfallen.

Beim **Finanzergebnis** wird das Ergebnis rund Fr. 39'700 besser ausfallen. Durch die Verzögerung bei dem geplanten Erweiterungsbau Sekundarschule steigen die Verschuldung und somit auch die Zinskosten erst in den nächsten Jahren deutlich an. Die Zinssätze bei den Banken tendieren momentan eher wieder gegen unten.

Anträge der Schulbehörde

Die Schulbehörde beantragt das Budget 2025 wie folgt zu genehmigen:

1. Erfolgsrechnung	Aufwand	Fr. 10'824'600.00
	Ertrag	Fr. 10'830'800.00
	Gewinn	Fr. 6'200.00
2. Investitionskredite	Ausgaben	Fr. 16'806'000.00
	Einnahmen	Fr. 0.00
	Nettoinvestition	Fr. 16'806'000.00
3. Steuerfuss	99% (unverändert)	

Gestufte Erfolgsrechnung - Budget 2025 Nach zweistelliger Artengliederung

Beträge auf 1.-- gerundet

Bezeichnung	Budget 2025		Budget 2024		Rechnung 2023	
	Aufwand	Ertrag	Aufwand	Ertrag	Aufwand	Ertrag
Betrieblicher Aufwand						
30 Personalaufwand	8'012'650		7'753'500		7'425'549	
31 Sachaufwand	1'643'350		1'546'400		1'266'620	
33 Abschreibungen	478'000		440'000		475'689	
35 Einlagen Fonds	401'000		400'700		500'750	
36 Transferaufwand	231'550		229'150		225'430	
Total Betriebsaufwand	10'766'650		10'369'750		9'894'039	
Betrieblicher Ertrag						
40 Fiskalertrag		7'439'000		7'166'000		6'957'712
42 Entgelte		49'800		47'300		52'336
43 Verschiedene Erträge		47'700		46'900		68'787
45 Entnahme aus Fonds						2'809
46 Transferertrag		3'206'500		3'187'800		2'853'327
Total Betriebsertrag		10'743'000		10'448'000		9'934'971
NETTOERGEBNIS BETRIEB		-23'650		78'250		40'932
34 Finanzaufwand	57'950		97'650		38'590	
44 Finanzertrag		87'800		87'800		83'807
Ergebnis Finanzierung		29'850		-9'850		45'217
OPERATIVES ERGEBNIS	10'795'600	10'800'800	10'467'400	10'535'800	9'934'971	10'018'777
NETTOERGEBNIS		6'200		68'400		86'149
38 Ausserordentl. Aufwand						
48 Ausserordentlicher Ertrag						
Ausserordentliches Ergebnis						
GESAMTERGEBNIS ERFOLGSRECHNUNG	10'824'600	10'830'800	10'467'400	10'535'800	9'932'628	10'018'777
Erfolg	6'200		68'400		86'149	
Verlust						
	10'830'800	10'830'800	10'535'800	10'535'800	10'018'777	10'018'777

Budget 2025 - Zusammenzug

Funktionale Gliederung

Beträge gerundet

Bezeichnung	Budget 2025		Budget 2024		Rechnung 2023	
	Aufwand	Ertrag	Aufwand	Ertrag	Aufwand	Ertrag
0 ALLGEMEINE VERWALTUNG	23'200		19'200		25'978	
0110 Legislative	23'200		19'200		25'978	
2 BILDUNG	10'662'450	939'900	10'264'050	542'900	9'840'134	511'901
2110 Kindergarten	781'800	53'600	648'450		634'960	
2111 Basisstufe	545'650	80'000	516'200	86'000	493'678	43'929
2118 Vorschulische Förderung	62'250	37'800	55'350	31'300		
2120 Primarschule	2'846'300	349'500	2'818'200	45'500	2'715'817	41'342
2130 Sekundarschule	2'855'950	308'200	2'767'000	272'200	2'747'060	295'955
2170 Schulliegenschaften, Hausdienst	2'222'950	80'200	2'160'450	77'700	2'131'965	80'201
2180 Mittagstisch / Tagesbetreuung	67'750		60'950		50'378	
2190 Schulbehörde / Schulverwaltung	543'150	5'700	568'100	4'700	471'409	22'047
2191 Schulleitung	512'600	24'900	442'500	25'500	397'272	25'792
2192 Schulsozialarbeit	175'100		175'650		146'273	
2193 Schülertransport	30'000		34'200		33'915	
2194 Schulbibliothek	13'450		9'800		8'355	
2990 Bildung übrige	5'500		7'200		9'053	2'636
4 GESUNDHEIT	30'700		36'200		33'653	
4330 Schulgesundheitsdienst	30'700		36'200		33'653	
9 FINANZEN UND STEUERN	108'250	9'890'900	147'950	9'992'900	119'013	9'506'876
9100 Schulsteuern	50'000	7'439'000	50'000	7'166'000	-5'858	6'957'712
9300 Finanz- und Lastenausgleich Kanton		1'980'000		2'450'000		2'233'635
9500 Grundstückgewinnsteuer		435'000		340'000		297'825
9610 Zinsen	51'000	4'100	51'000	4'100	33'733	3'781
9630 Liegenschaften Finanzvermögen	6'950	28'800	46'650	28'800	4'748	28'092
9690 Finanzvermögen übriges	300		300		242	
9710 Rückverteilung aus CO2-Abgabe		4'000		4'000		3'831
9950 Zuwendungen						
9990 Abschluss	10'824'600	10'830'800	10'467'400	10'535'800	9'932'628	10'018'777
Ertragsüberschuss, Gewinn	6'200		68'400		86'149	
Aufwandüberschuss, Verlust						
	10'830'800	10'830'800	10'535'800	10'535'800	10'018'777	10'018'777

Budget 2025 - Detailkonten

Funktionale Gliederung

Beträge gerundet

Bezeichnung	Budget 2025		Budget 2024		Rechnung 2023	
	Aufwand	Ertrag	Aufwand	Ertrag	Aufwand	Ertrag
0 ALLGEMEINE VERWALTUNG	23'200		19'200		25'978	
0110 Legislative	23'200		19'200		25'978	
3000 Entschädigungen Revisoren	1'200		1'200		700	
3102 Drucksachen	11'200		10'200		12'251	
3130 Dienstleistungen Dritter	9'800		7'400		12'475	
3170 Spesen	1'000		400		551	
2 BILDUNG	10'662'450	939'900	9'875'950	542'900	9'840'134	511'901
2110 Kindergarten	781'380	53'600	648'450		634'960	
3020 Besoldung Lehrpersonal ❶	602'300		520'500		515'373	
3040 Familienzulagen	3'800		3'800		3'687	
3050 AG-Beiträge AHV,IV,EO,ALV	48'400		41'800		38'980	
3052 AG-Beiträge an Pensionskasse	56'200		51'900		52'938	
3053 AG-Beiträge an Unfallversicherung	4'500		3'800		3'668	
3055 AG-Beiträge an Krankentaggeldvers.	5'200		4'500		4'643	
3090 Aus- und Weiterbildung Personal	2'100		900		820	
3099 Übriger Personalaufwand	2'000		2'600		976	
3104 Lehrmittel / Spielsachen	9'800		9'050		9'482	
3110 Anschaffungen Mobiliar ❷	37'050		450		123	
3111 Anschaffungen Geräte						
3130 Dienstleistungen Dritter	500		500		632	
3132 Honorare Förderangebot						
3150 Unterhalt Raumausstattung	2'000		2'000		214	
3151 Unterhalt Geräte	500		500		33	
3161 Mieten Geräte	1'800		1'800		1'784	
3170 Reisespesen Weiterbildungen	700		300			
3171 Exkursionen / Schulreisen / Anlässe	4'650		3'750		1'608	
3199 Übriger Betriebsaufwand	300		300			
4260 Rückerstattung Dritter						
4621 Direktzahlungen des Kantons ❸		53'600				

❶ Lohnanstieg im Kindergarten durch die Eröffnung eines 4. Kindergartens auf Sommer 2025, aber auch durch einen höheren Personalaufwand für die Integrative Sonderbeschulung.

❷ Für die Anschaffung von Mobiliar für den 4. Kindergarten sind rund Fr. 30'000 reserviert.

❸ Wegen neuer Integrativen Beschulungen gibt es eine Rückerstattung vom Kanton für den Zusatzaufwand im Personalbereich.

Budget 2025 - Detailkonten

Funktionale Gliederung

Beträge gerundet

Bezeichnung	Budget 2025		Budget 2024		Rechnung 2023	
	Aufwand	Ertrag	Aufwand	Ertrag	Aufwand	Ertrag
2111 Basisstufe	545'650	80'000	516'200	86'000	493'678	43'929
3020 Besoldung Lehrpersonal ❶	439'000		414'400		399'191	
3040 Familienzulagen	1'700		2'500		3'559	
3050 AG-Beiträge AHV,IV,EO,ALV	35'300		33'300		31'416	
3052 AG-Beiträge an Pensionskasse ❷	41'700		38'700		41'359	
3053 AG-Beiträge an Unfallversicherung	3'300		3'000		2'949	
3055 AG-Beiträge an Krankentaggeldvers.	3'800		3'600		3'572	
3090 Aus- und Weiterbildung Personal	5'800		3'900		600	
3099 Übriger Personalaufwand	1'800		1'600		926	
3104 Lehrmittel / Spielsachen	8'000		7'100		6'551	
3110 Anschaffungen Mobiliar			2'600		825	
3111 Anschaffungen Geräte			150		149	
3130 Dienstleistungen	300		300		140	
3132 Honorare Förderangebot						
3150 Unterhalt Mobiliar			500			
3151 Unterhalt Geräte						
3161 Mieten Geräte	1'200		1'200		1'189	
3170 Reisespesen Weiterbildungen	400		400			
3171 Exkursionen / Schulreisen / Anlässe	3'050		2'650		1'252	
3199 Übriger Betriebsaufwand	300		300			
4621 Direktzahlungen des Kantons		80'000		86'000		43'929
2118 Vorschulische Förderung	62'250	37'800	55'350	31'300		
3020 Besoldung	22'250		21'950			
3050 AG-Beiträge AHV,IV,EO,ALV	2'100		2'000			
3052 AG-Beiträge an Pensionskasse	1'900		1'900			
3053 AG-Beiträge an Unfallversicherung	200		200			
3055 AG-Beiträge an Krankentaggeldvers.	200		200			
3132 Honorare ❷	35'300		28'800			
3199 Übriger Sachaufwand	300		300			
4390 Übrige Beiträge		2'500		2'500		
4621 Direktzahlungen ❸		35'300		28'800		

❶ Lohnkostenanstieg nach Personalwechsel in der Basisstufe Istighofen.

❷ Zahlung an die Kita und Spielgruppe für die belegten Plätze für Deutschförderung gemäss Vereinbarung Dieser Betrag wird vom Kanton übernommen und via Schule an die beiden Anbieter weitergeleitet.

❸ Rückerstattung der Kosten der Plätze für Deutschförderung in Kita und Spielgruppe.

Aufgrund des diesjährigen grossen Bedarfs Betrag leicht erhöht.

Budget 2025 - Detailkonten

Funktionale Gliederung

Beträge gerundet

Bezeichnung	Budget 2025		Budget 2024		Rechnung 2023	
	Aufwand	Ertrag	Aufwand	Ertrag	Aufwand	Ertrag
2120 Primarschule	2'846'300	349'500	2'818'200	45'500	2'715'817	41'342
3020 Besoldung Lehrpersonal ❶	2'114'300		2'088'300		1'977'533	
3040 Familienzulagen	20'600		14'200		17'789	
3050 AG-Beiträge AHV,IV,EO,ALV	169'800		167'700		160'177	
3052 AG-Beiträge an Pensionskasse	187'000		202'900		188'980	
3053 AG-Beiträge an Unfallversicherung	15'800		15'100		14'594	
3055 AG-Beiträge an Krankentaggeldvers.	18'000		17'800		17'855	
3090 Aus- und Weiterbildung Personal	30'750		24'000		33'813	
3091 Personalwerbung					200	
3099 Übriger Personalaufwand	8'600		7'600		5'656	
3104 Lehrmittel / Schulmaterial	88'950		94'850		88'476	
3110 Anschaffungen Mobiliar	26'100		41'200		21'767	
3111 Anschaffungen Geräte	4'400		2'550		16'807	
3113 Anschaffungen Informatik			2'900		495	
3130 Dienstleistungen Dritter	3'900		3'900		4'379	
3132 Honorare Förderangebot	15'800		11'800		11'196	
3150 Unterhalt Raumausstattung	2'200		1'000		5'286	
3151 Unterhalt Geräte	2'200		9'250		6'507	
3153 Unterhalt IT-Hardware	15'000		15'000		4'691	
3158 Unterhalt IT-Software					49	
3161 Mieten Geräte	7'150		7'150		7'134	
3163 Software-Lizenzen	1'200		4'400		17	
3170 Reisespesen Weiterbildungen	1'250		1'250		1'185	
3171 Exkursionen / Schulreisen / Anlässe	66'300		60'850		57'224	
3199 Übriger Betriebsaufwand	5'000		5'000		2'733	
3300 Abschreibungen Informatik ❷	22'500				35'000	
3612 Entschädigungen an Schulgem.	10'000		10'000		30'019	
3636 Beiträge an Organisationen	9'500		9'500		6'255	
4231 Kursgelder						
4250 Verkäufe						
4260 Rückerstattungen Dritter		1'000		1'000		147
4390 Übrige Beiträge		1'500		1'500		220
4612 Schulgelder von anderen Schulgem.						
4621 Direktzahlungen des Kantons ❸		347'000		43'000		40'975

❶ Wie in allen Funktionen wurden auch hier bei der Besoldung die vom Amt provisorisch mitgeteilte Teuerung und der Lohnanstieg eingerechnet.

❷ Mit der für 2025 geplanten Informatikbeschaffung (siehe Investitionsrechnung Seite 30 von Fr. 90'000 Franken), wird in diesem Jahr die erste Tranche der Pflichtabschreibungen fällig.

❸ Wegen neuer Integrativen Beschulungen gibt es eine grössere Rückerstattung vom Kanton für den Zusatzaufwand im Personalbereich.

Budget 2025 - Detailkonten

Funktionale Gliederung - Fortsetzung

Beträge gerundet

Bezeichnung	Budget 2025		Budget 2024		Rechnung 2023	
	Aufwand	Ertrag	Aufwand	Ertrag	Aufwand	Ertrag
2130 Sekundarschule	2'855'950	308'200	2'767'000	272'200	2'747'060	295'955
3020 Besoldung Lehrpersonal ❶	2'009'400		1'964'500		2'000'585	
3040 Familienzulagen	12'700		12'200		13'966	
3050 AG-Beiträge AHV,IV,EO,ALV	161'300		157'700		160'596	
3052 AG-Beiträge an Pensionskasse	201'800		200'400		204'699	
3053 AG-Beiträge an Unfallversicherung	15'000		14'300		14'806	
3055 AG-Beiträge an Krankentaggeldvers.	17'100		16'700		18'098	
3090 Aus- und Weiterbildung Personal	17'900		19'500		14'531	
3099 Übriger Personalaufwand	7'600		5'700		6'599	
3104 Lehrmittel / Schulmaterial	104'200		105'900		100'859	
3110 Anschaffungen Mobiliar ❷	40'750		6'900		6'041	
3111 Anschaffungen Geräte	8'850		10'950		5'332	
3113 Anschaffungen Informatik	4'450		7'650		3'291	
3130 Dienstleistungen Dritter	2'500		2'750		1'973	
3132 Honorare Förderangebot	16'600		19'100		15'643	
3150 Unterhalt Raumausstattung	2'000		2'000			
3151 Unterhalt Geräte	12'200		10'900		4'851	
3153 Unterhalt IT-Hardware	18'000		18'000		8'202	
3158 Unterhalt IT-Software	22'600		22'000		17'818	
3161 Mieten Geräte	4'000		4'000		3'968	
3163 Software-Lizenzen	22'400		20'150		14'497	
3170 Reisespesen Weiterbildungen	2'400		4'000		3'525	
3171 Exkursionen / Schulreisen / Anlässe ❸	91'400		76'400		60'198	
3199 Übriger Betriebsaufwand	5'500		5'500		5'568	
3300 Abschreibungen Informatik	45'500		50'000		50'689	
3612 Schulgeld für externe Beschulung					4'172	
3636 Beiträge an Organisationen	9'800		9'800		6'555	
4230 Schulgelder						
4231 Kursgelder freiwillige Angebote		21'000		21'000		21'900
4250 Verkäufe						
4260 Rückerstattungen Dritter		2'700		2'700		2'533
4390 Übrige Erträge		40'000		40'000		46'807
4511 Entnahme aus Fonds						
4612 Entschädigungen von Schulgemeinden		8'000		16'000		16'000
4621 Direktzahlungen Kanton		236'500		192'500		208'714

❶ Wie in allen Funktionen wurden auch hier bei der Besoldung die vom Amt provisorisch mitgeteilte Teuerung und der Lohnanstieg eingerechnet.

❷ Beim Mobiliar ist die Anschaffung von 3 Talky-Boxen geplant.

❸ Im Budget *Exkursionen und Lager* sind beim Skilager und bei kulturellen Anlässen höhere Beträge vorgesehen.

Budget 2025 - Detailkonten

Funktionale Gliederung - Fortsetzung

Beträge gerundet

Bezeichnung	Budget 2025		Budget 2024		Rechnung 2023	
	Aufwand	Ertrag	Aufwand	Ertrag	Aufwand	Ertrag
2170 Schulliegenschaften	2'222'950	80'200	2'160'450	77'700	2'131'965	80'201
3010 Besoldung Betriebspersonal	582'100		576'000		514'530	
3040 Familienzulagen	5'700		4'050		3'334	
3050 AG-Beiträge AHV,IV,EO,ALV	46'800		46'300		40'439	
3052 AG-Beiträge an Pensionskasse	58'400		56'300		52'964	
3053 AG-Beiträge an Unfallversicherung	4'400		4'200		3'722	
3055 AG-Beiträge an Krankentaggeldvers.	4'700		4'600		4'631	
3090 Aus- und Weiterbildung Personal	4'600		4'600		3'151	
3091 Personalwerbung					904	
3099 Übriger Personalaufwand	2'700		3'900		1'893	
3100 Büromaterial	150		150		81	
3101 Betriebs- und Verbrauchsmaterial	35'000		35'000		31'240	
3109 Übriger Materialaufwand	250		250			
3111 Anschaffungen Maschinen / Geräte ❶	72'950		20'600		13'033	
3120 Versorgung und Entsorgung (Energie)	245'200		272'700		215'659	
3130 Dienstleistungen Dritter	50		50			
3132 Dienstleistungen Experten	6'950		3'000		11'238	
3134 Versicherungsprämien	28'750		28'750		28'866	
3137 Verkehrssteuern	400		400		398	
3144 Unterhalt Hoch- und Tiefbauten	194'500		196'500		214'841	
3149 Übriger baulicher Unterhalt	85'000		66'500		73'240	
3151 Unterhalt Apparate / Maschinen	33'850		46'100		27'340	
3170 Reisespesen Weiterbildungen	500		500		462	
3300 Planmässige Abschreibungen ❷	410'000		390'000		390'000	
3511 Einlage Erneuerungsfonds Baufolge ❸	400'000		400'000		500'000	
4240 Benutzungsgebühren u. Dienstleist.		25'000		22'500		27'633
4250 Erlös auf Verkäufen						
4470 Mietzinse Liegenschaften		54'900		54'900		51'934
4479 Übrige Erträge Liegenschaften VV						334
4511 Entnahme aus Fonds		300		300		
4610 Entschädigungen vom Bund (Militär)						300

❶ Für den Ersatz der inzwischen bald 15-jährigen Reinigungsmaschine des Kunstrasens sind rund Fr. 50'000 vorgesehen. Vor allem wird der Fokus auf ein leiseres Gerät gelegt.

❷ Mit den für 2025 geplanten Investition steigt die vorgeschriebene Abschreibungssumme an.

❸ Da erst im Sommer 2025 mit dem Ergänzungsbau der Sekundarschule begonnen werden kann, verschiebt sich die finanzielle Belastung um ein Jahr. Daher macht es Sinn, noch ein letztes Mal eine Einlage in den Erneuerungsfonds Baufolgekosten zu tätigen. Daher bleibt der Gesamtaufwand in dieser Kontengruppe fast unverändert hoch.

Budget 2025 - Detailkonten

Funktionale Gliederung - Fortsetzung

Beträge gerundet

Bezeichnung	Budget 2025		Budget 2024		Rechnung 2023	
	Aufwand	Ertrag	Aufwand	Ertrag	Aufwand	Ertrag
2180 Mittagstisch	67'750		60'950		50'378	
3010 Besoldung Betriebspersonal	16'100		9'800		8'978	
3050 AG-Beiträge AHV,IV,EO,ALV	1'300		800		759	
3052 AG-Beiträge an UVG	70		70		70	
3053 AG-Beiträge an KTG	80		80		85	
3109 Übriger Material u. Warenaufwand	200		200			
3612 Entschädigung an Gemeinde	50'000		50'000		40'486	
2190 Schulbehörde, Schulverwaltung	543'150	5'700	568'100	4'700	471'409	22'047
3000 Sitzungsgelder Behörde / Präsidium ❶	92'400		77'900		73'240	
3010 Besoldung Verwaltung ❷	175'500		217'100		172'178	
3050 AG-Beiträge AHV,IV,EO,ALV	21'600		23'700		19'714	
3052 AG-Beiträge an Pensionskasse	21'300		26'900		24'853	
3053 AG-Beiträge an Unfallversicherung	1'800		1'900		1'640	
3055 AG-Beiträge an Krankentaggeldvers.	2'000		2'250		1'983	
3090 Aus- und Weiterbildung Personal	1'500		1'500		480	
3091 Personalwerbung					1'037	
3099 Übriger Personalaufwand	2'700		3'300		2'776	
3100 Büromaterial	2'000		2'000		2'031	
3102 Drucksachen	7'100		7'000		5'733	
3109 Übriger Material- u. Warenaufwand	4'500		5'000		3'947	
3110 Anschaffungen Mobiliar	800		500		4'060	
3111 Anschaffungen Geräte	500		500		379	
3130 Dienstleistungen Dritter	31'700		41'700		18'033	
3150 Unterhalt Mobiliar	250		250			
3151 Unterhalt Geräte	250		250			
3158 Unterh. IT-Software/Serviceverträge ❸	23'000		12'700		5'694	
3161 Miete Geräte	2'500		2'500		2'456	
3170 Reisespesen Weiterbildungen	3'700		1'900		3'634	
3199 Übriger Betriebsaufwand	200		200		380	
3511 Einlagen in Fonds	1'000		700		750	
3612 Übrige Entschädigungen Gemeinde ❹	145'500		137'000		125'063	
3632 Beiträge an Gemeinden	1'000		1'000		1'000	
3636 Beiträge an Zweckverbände	350		350		350	
4260 Rückerstattungen Dritter		100		100		122
4390 Übrige Erträge		3'700		2'900		19'124
4511 Entnahme aus Fonds						2'475
4612 Entschädigungen von Gemeinden		200		200		325
4621 Direktzahlungen von Kanton		1'700		1500		

❶ Das Pensum des Präsidium wurde Mitte 2024 um 10% auf neu 40% erhöht, die Entschädigungen für die Behörde sind unverändert.

❷ Die Besoldung der Verwaltung sinkt wie angekündigt nach den Mehrkosten der Einarbeitung und der Altersstruktur.

❸ Neue Serviceverträge verursachen künftig Zusatzkosten.

❹ Die Steuerbezugsprovisionen steigen mit der höher budgetierten Steuereinnahmen.

Budget 2025 - Detailkonten

Funktionale Gliederung - Fortsetzung

Beträge gerundet

Bezeichnung	Budget 2025		Budget 2024		Rechnung 2023	
	Aufwand	Ertrag	Aufwand	Ertrag	Aufwand	Ertrag
2191 Schulleitung	512'600	24'900	442'500	25'500	397'272	25'792
3010 Besoldung Schulleitung/Koordinator ❶	395'700		347'000		314'223	
3040 Familienzulagen	8'100		5'400		5'553	
3050 AG-Beiträge AHV,IV,EO,ALV	31'800		27'900		25'461	
3052 AG-Beiträge an Pensionskasse	45'900		41'300		32'838	
3053 AG-Beiträge an Unfallversicherung	3'000		2'600		2'353	
3055 AG-Beiträge an Krankentaggeldvers.	3'400		3'000		2'857	
3090 Aus- und Weiterbildung Personal ❷	10'900		1'500		2'900	
3099 Übriger Personalaufwand	1'100		1'100		1'312	
3100 Büromaterial	500		500		620	
3111 Anschaffungen Geräte	500		500			
3170 Reisespesen Weiterbildungen	11'700		11'700		9'155	
4621 Direktzahlungen von Kanton		24'900		25'500		25'792
2192 Schulsozialarbeit	175'100		175'650		146'273	
3010 Besoldung Schulsozialarbeit	135'800		132'300		114'097	
3040 Familienzulagen	1'100		1'100		1'305	
3050 AG-Beiträge AHV,IV,EO,ALV	10'900		10'700		9'137	
3052 AG-Beiträge an Pensionskasse	14'500		14'100		11'273	
3053 AG-Beiträge an Unfallversicherung	1'100		1'000		848	
3055 AG-Beiträge an Krankentaggeldvers.	1'200		1'150		1'025	
3090 Aus- und Weiterbildung Personal	4'500		9'400		3'831	
3091 Personalwerbung						
3099 Übriger Personalaufwand	200		200		293	
3100 Büromaterial	1'000		1'000		994	
3110 Anschaffungen Mobiliar	1'800		1'800		1'000	
3111 Anschaffungen Geräte	200		200			
3130 Dienstleistungen Dritter	400		400		412	
3158 Unterhalt immaterielle Anlagen	1'400		1'300			
3161 Miete Geräte	600		600		595	
3170 Reisespesen Weiterbildungen	400		400		1'465	

❶ Die Schulleiterpensen wurden 2024 neu geregelt und alle Tätigkeiten in der Funktion 2191 Schulleitung zusammengezogen. Bisher waren Teile der Schulleitungsaufgaben den Funktionen Primarschule 2120 und Sekundarschule 2130 enthalten.

❷ Weiterbildungen der Schulleitungspersonen.

Budget 2025 - Detailkonten

Funktionale Gliederung - Fortsetzung

Beträge gerundet

Bezeichnung	Budget 2025		Budget 2024		Rechnung 2023	
	Aufwand	Ertrag	Aufwand	Ertrag	Aufwand	Ertrag
2193 Schülertransport	30'000		34'200		33'915	
3130 Dienstleistungen Dritter	30'000		34'200		33'915	
2194 Schulbibliothek	13'450		9'800		8'355	
3010 Besoldung	4'800		1'500		1'344	
3050 AG-Beiträge AHV,IV,EO,ALV	400		140		108	
3053 AG-Beiträge an Unfallversicherung	50		10		10	
3055 AG-Beiträge an Krankentaggeldvers.	50				12	
3103 Bibliotheksbücher	3'600		3'600		2'843	
3109 Übriger Materialaufwand	500		500			
3153 Unterhalt IT-Hardware						
3158 Unterhalt IT-Software / Lizenzen	550		550		539	
3636 Beitrag an Regionalbibliothek	3'500		3'500		3'500	
2990 Bildung n.a.g. / Elternbildung	5'500		7'200		9'053	2'636
3020 Entschädigungen					5'110	
3050 AG-Beiträge AHV,IV,EO,ALV					410	
3053 AG-Beiträge an Unfallversicherung					11	
3055 AG-Beiträge an Krankentaggeldvers.					46	
3100 Büromaterial						
3109 Übriger Aufwand	500		500		638	
3132 Honorare Dritter	3'000		4'700		790	
3612 Entschädigungen an Gemeinden	2'000		2'000		2'047	
4390 Übriger Ertrag						2'636
4 GESUNDHEIT	30'700		36'200		33'653	
4330 Schulgesundheitsdienst	30'700		36'200		33'653	
3106 Medizinisches Material	1'500		1'000		1'461	
3109 Übriger Warenaufwand	1'000		1'000		496	
3130 Dienstleistungen Dritter	200		200		35	
3136 Honorar Aerzte	28'000		28'000		25'677	
3180 Wertberichtigungen aus Forderungen						
3636 Beitrag an Schulzahnklinik ❶			6'000		5'984	
4260 Rückerstattung aus Inkasso						
4511 Entnahme aus Fonds						

❶ Der Defizitbeitrag der Schulgemeinden an die Schulzahnklinik Regio Weinfelden entfällt aufgrund der guten Geschäftsergebnisse.

❷ Die Steuereinnahmen wurden in Absprache mit der Politischen Gemeinde budgetiert.

❸ Der Finanzausgleich wird sich wegen der höher budgetierten Steuerkraft reduzieren.

❹ Aufgrund des verzögerten Baubeginns werden noch keine zusätzlichen grosse Darlehen benötigt.

Budget 2025 - Detailkonten

Funktionale Gliederung - Fortsetzung

Beträge gerundet

Bezeichnung	Budget 2025		Budget 2024		Rechnung 2023	
	Aufwand	Ertrag	Aufwand	Ertrag	Aufwand	Ertrag
9 FINANZEN UND STEUERN	108'250	9'890'900	147'950	9'992'900	119'013	9'506'876
9100 Allgemeine Gemeindesteuern ②	50'000	7'439'000	50'000	7'166'000	-5'858	6'957'712
3181 Tatsächliche Forderungsverluste	50'000		50'000		-5'858	
4000 Einkommenssteuer natürl. Personen		5'544'000		5'398'000		5'461'091
4001 Vermögenssteuer natürliche Personen		559'000		494'000		533'296
4002 Quellensteuer natürliche Personen		670'000		637'000		358'510
4010 Gewinnsteuer juristische Personen		666'000		637'000		604'815
9300 Finanz- und Lastenausgleich		1'980'000		2'450'000		2'233'635
4621 Finanzausgleich Kanton ③		1'980'000		2'450'000		2'233'635
9500 Grundstückgewinnsteuer		435'000		340'000		279'825
4601 Grundstückgewinnsteuer ②		435'000		340'000		279'825
9610 Zinsen	51'000	4'100	51'000	4'100	33'733	3'781
3401 Zinsen kurzfristiger Verbindlichkeiten						
3406 Verzinsung langfristiger Darlehen ④	50'000		50'000		33'797	
3409 Übrige Passivzinsen gemäss Steuern	1'000		1'000		-64	
4400 Zinsen für flüssige Mittel		100		100		
4401 Verzugszinsen gemäss Steuern		4'000		4'000		3'781
9630 Liegenschaften Finanzvermögen	6'950	28'800	46'650	28'800	4'748	28'092
3430 Baulicher Unterhalt Gebäude	2'000		42'000		200	
3431 Unterhalt Geräte	1'000		1'000		138	
3439 Energie / Wasser / Heizung FV	3'950		3'650		4'409	
4430 Mietertrag Liegenschaft		28'800		28'800		27'661
4439 Abrechnung Nebenkosten						431
4443 Wertberichtigung Liegenschaft FV						
9690 Finanzvermögen n.a.g	300		300		242	
3130 Dienstleistungen Dritter / Bankspesen	300		300		132	
3499 Übriger Finanzaufwand					110	
9710 Rückverteilung aus CO2-Abgabe		4'000		4'000		3'831
4699 Rückverteilung aus CO2-Abgabe		4'000		4'000		3'831
9950 Zuwendungen						
3511 Einlagen in Fonds						
3810 Ausserordentlicher Sachaufwand						
4511 Entnahme aus Fonds						
4830 Ausserordentliche versch. Erträge						
9990 Abschluss	6'200		68'400		86'149	
9000 Ertragsüberschuss, Gewinn	6'200		68'400		86'149	
9001 Aufwandüberschuss, Verlust						
	10'830'800	10'830'800	10'467'400	10'535'800	10'018'777	10'018'777

Budget 2025 - Detailkonten

Zahlen gerundet

Artengliederung

Bezeichnung	Budget 2025	Budget 2024	Rechnung 2023
	Aufwand	Aufwand	Aufwand
3 AUFWAND	10'824'600	10'467'400	10'018'777
30 Personalaufwand	8'012'650	7'753'500	7'425'549
300 Behörden und Kommissionen	93'600	79'100	73'940
301 Löhne Verwaltung & Betrieb	1'310'000	1'283'700	1'125'349
302 Löhne des Lehrpersonals	5'187'250	5'009'650	4'897'791
304 Zulagen	53'700	43'250	49'193
305 Arbeitgeberbeiträge	1'263'350	1'246'500	1'196'577
309 Übriger Personalaufwand / WB	104'750	91'300	82'698
31 Sachaufwand	1'643'350	1'546'400	1'266'620
310 Material- u. Warenaufwand	279'950	284'800	267'702
311 Anschaffungen	198'350	99'450	73'301
312 Versorgung und Entsorgung	245'200	272'700	215'659
313 Dienstleistungen / Honorare	214'450	216'250	165'932
314 Baulicher Unterhalt	279'500	263'000	288'081
315 Unterhalt Mobilien	136'000	142'300	81'225
316 Mieten / Leasing / Gebühren	40'850	41'800	31'639
317 Spesenentschädigungen	187'450	164'500	140'259
318 Wertberichtigung auf Forderungen	50'000	50'000	-5'858
319 Verschied. Betriebsaufwand	11'600	11'600	8'681
33 Abschreibungen VV	478'000	440'000	475'689
330 Anlagen Verwaltungsvermögen	478'000	440'000	475'689
34 Finanzaufwand	57'950	97'650	38'590
340 Zinsaufwand	51'000	51'000	33'733
343 Liegenschaften Finanzvermögen	6'950	46'650	4'748
349 Verschiedener Finanzaufwand			109
35 Einlagen in Fonds	401'000	400'700	500'750
351 Einlage in Fonds / Spezialfinanz.	401'000	400'700	500'750
36 Transferaufwand	231'650	229'150	225'430
361 Entschädigung an Gemeinwesen	207'500	199'000	201'787
363 Beiträge an Dritte	24'150	30'150	23'643
38 Ausserordentl. Aufwand			
381 Ausserord. Betriebsaufwand			

Budget 2025 - Detailkonten

Artengliederung

Zahlen gerundet

Bezeichnung	Budget 2025	Budget 2024	Rechnung 2023
	Ertrag	Ertrag	Ertrag
4 ERTRAG	10'830'800	10'535'800	10'018'777
40 Fiskalertrag	7'439'000	7'166'000	6'957'712
400 Direkte Steuern nat. Personen	6'773'000	6'529'000	6'352'897
401 Direkte Steuern jur. Personen	666'000	637'000	604'815
42 Entgelte	49'800	47'300	52'336
423 Schul- und Kursgelder	21'000	21'000	21'900
424 Benützungsgebühren / DL	25'000	22'500	27'633
425 Erlös aus Verkäufen			
426 Rückerstattungen Dritter	3'800	3'800	2'802
43 Verschiedene Erträge	47'700	46'900	68'787
439 Übriger Ertrag	47'700	46'900	68'787
44 Finanzertrag	87'800	87'800	83'807
440 Zinsertrag	4'100	4'100	3'781
443 Liegenschaftenertrag Finanz-Verm.	28'800	28'800	28'092
444 Wertberichtigung Anlagen			
447 Liegenschaftenertrag Verwaltungsv.	54'900	54'900	51'934
45 Entnahme auf Fonds			2'809
451 Entnahme aus Fonds im FK			2'809
46 Transferertrag	3'206'500	3'187'800	2'853'327
460 Ertragsanteile	435'000	340'000	279'825
461 Entschädigungen von Gemeinwesen	8'500	16'500	16'625
462 Finanz- und Lastenausgleich	2'759'000	2'827'300	2'553'045
469 Verschiedener Transferertrag	4'000	4'000	3'831
48 Ausserordentlicher Ertrag			
483 Ausserordentlicher Ertrag			
9 Abschlusskonten	6'200	68'400	86'149
900 Abschluss Erfolgsrechnung	6'200	68'400	86'149
	Vorschlag	Vorschlag	Vorschlag

Volksschulgemeinde Bürglen
Investitionsrechnung 2025

funktionale Gliederung

Zahlen gerundet

Bezeichnung	Budget 2025		Budget 2024		Rechnung 2023	
	Ausgaben	Einnahmen	Ausgaben	Einnahmen	Ausgaben	Einnahmen
2 BILDUNG	16'806'000	16'806'000	915'000	915'000	439'592	439'592
2120 Primarschule	90'000					
<i>Informatik Primarschule</i>	90'000					
2130 Sekundarschule	36'000				142'189	
<i>Informatik Sekundarschule</i>	36'000				142'189	
2170 Schulliegenschaften	16'680'000		915'000		297'402	297'402
<i>Planungskredit Erweiterung Sek</i>					297'402	
<i>Ersatz Spielplatz Leimbach</i>			60'000			
<i>Ersatz Kunstrasen Bürglen</i>			325'000			
<i>Sanierung Ostfront Sek Süd</i>			530'000			
<i>LED Beleuchtung Zeltli</i>	280'000					
<i>Erweiterung Sekundarschule</i>	16'400'000					
6830 Entnahme Baufolgekosten*				915'000		297'402
9 FINANZEN U. STEUERN		16'806'000				142'189
9990 Abschluss Investitionsr.		16'806'000				142'189
	16'806'000	16'806'000	915'000	915'000	439'592	439'592

Volksschulgemeinde Bürglen
Investitionsrechnung 2025

Artengliederung

Zahlen gerundet

Bezeichnung	Budget 2025		Budget 2024		Rechnung 2023	
	Ausgaben	Einnahmen	Ausgaben	Einnahmen	Ausgaben	Einnahmen
5 Investitionsausgaben	16'806'000		915'000		439'592	
50 Sachgüter	16'806'000		915'000		439'592	
504 Hochbauten	16'680'000		915'000		297'402	
506 Mobiliar/Haustechnik/ICT	126'000				142'189	
590 Passivierte Einnahmen						
6 Investitionseinnahmen		16'806'000				439'592
630 Förderbeiträge Bund						
683 Entnahme Baufolgekosten				915'000		297'402
690 Aktivierung		16'806'000				142'189

Investitionen 2025

1. Ersatz der Innen-Beleuchtung im Zeltlischulhaus

In diesem Jahr soll die über 30-jährige Beleuchtung in den Schulzimmern des Schulhauses Zeltli erneuert werden. In den letzten Jahren wurden schon die alten FL-Röhren in den Schulhäusern Istighofen, Leimbach und Schloss durch stromsparende LED-Leuchten ersetzt.

1	Materialkosten LED-Leuchten	175'000	62.5%
2	Arbeitsleistungen	90'000	32.2%
3	Reserve ca. 5%	15'000	5.3%
	Gesamtkosten	280'000	100.0%

Kredit Antrag

Fr. 280'000



2. Informatikbeschaffung Primarschule

Neue Informatik-Strategie VSG Bürglen 2025

An der Primarschule sind seit rund 10 Jahren Tablets der Marke Apple (iPads) im Einsatz. Auch die Sekundarschule nutzt solche Geräte seit Jahren mit gutem Erfolg. Allerdings ist die Situation auf der Sekundarschule aus technischen Gründen unbefriedigend. Denn es kommt immer wieder zu Speicherplatzproblemen, weil die Geräte von verschiedenen Schülerinnen und Schülern benutzt werden müssen.

Die Behörde hat den Beschluss gefasst, ab der 5. Klasse persönliche Tablets für alle Schülerinnen und Schüler anzuschaffen. Diese Geräte «wandern» dann bis zum Schulaustritt Ende der 3. Sekundarklasse mit ihnen mit. Damit sich die Situation auf der Sekundarstufe schnell verbessert, werden bei dieser Erstanschaffung die 5. und 6. Klassen der Primarschule sowie auch die 1. Sekundarklasse (CHF 36'000) mit persönlichen Geräten ausgestattet. In den folgenden Jahren werden jeweils nur die 5. Klassen neu ausgestattet.

Durch die neue Strategie wird es auf der Primarstufe keine Neuanschaffung von Notebooks mehr geben und die Sekundarschule wird keine stationären PC's mehr anschaffen. Die beiden Strategien sind über Jahre gerechnet etwa gleich teuer. Die neue Strategie ergibt aber für die Schule einen klaren Mehrwert.

Dieser Kredit liegt in der Entscheidungskompetenz der Schulbehörde, daher wird nicht darüber abgestimmt.

Kredit Primarschule

Fr. 90'000



Symbolbild

URNENABSTIMMUNG vom 23./24. November 2024

4. Baukredit — Erweiterung Sekundarschule

Bitte lesen Sie dazu die ausführlichen Unterlagen zu diesem Projekt, welche Sie im Abstimmungscover vorfinden.

Ebenso ist dort das Abstimmungsmaterial für die schriftliche Urnenabstimmung zum beantragten Baukredit zu finden, zusammen mit den Wahlunterlagen für die gleichzeitig stattfindende Gesamterneuerungswahl aller Organe der VSG Bürglen.

Baukredit Erweiterung Sekundarschule

Fr. 16'400'000

*Öffentliche Informationsveranstaltung zum
„Projekt Erweiterungsbau Sekundarschule“
Mittwoch, 6. November 2024 / 20.00 Uhr
im Singsaal (Sek-Gebäude) Bürglen*



Blick in Richtung Süden

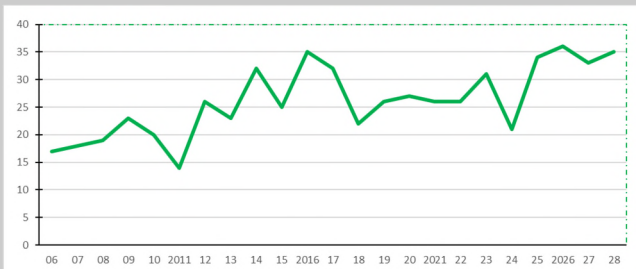
Entwicklung der Schülerzahlen

Wir informieren Sie zwei mal im Jahr in den Botschaften über den aktuellen Stand der Schülerzahlen und zeigen soweit absehbar die Entwicklung für die nächsten Jahre auf. Die Kinderzahlen bis zum Schuljahr 2028/29 liegen vollständig vor, die weiteren Jahre beruhen auf Durchschnittszahlen und sind somit Annahmen.

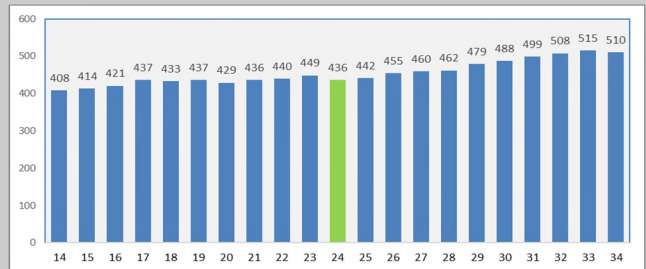
Durch Zu- und Wegzüge verändern sich die Zahlen laufend ein wenig. Es wird erwartet, dass die durchschnittliche Kinderzahl eines Jahrgangs sich auf dem heutigen höheren Niveau halten wird. Dies entspricht auch den Prognosen des Kantons, der für unsere Schule eine Zunahme von über 10% in den nächsten Jahren sieht.

Die Darstellung erfolgt gemäss den offiziellen Zyklen: Zyklus 1 (Kiga + 1./2. Klasse), Zyklus 2 (3.-6. Klasse) und Zyklus 3 (1.-3. Sek).

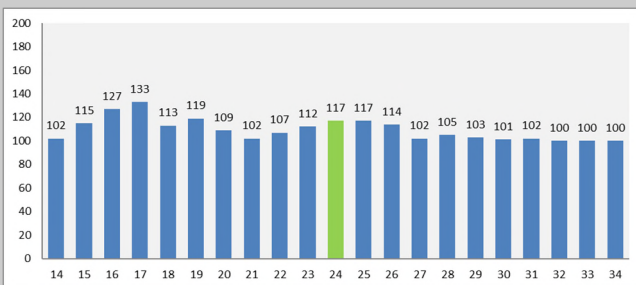
Die rege Bautätigkeit wird bezüglich Schulraumplanung weiterhin für herausfordernde Situationen sorgen.



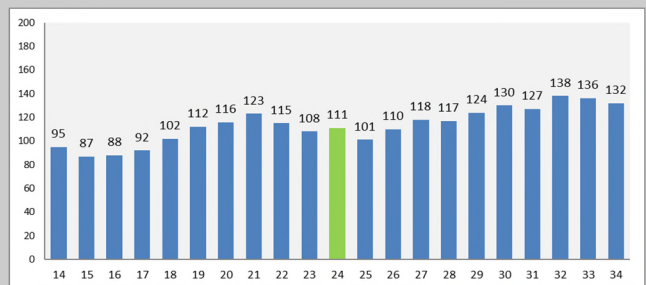
Entwicklung Vorschulkinder



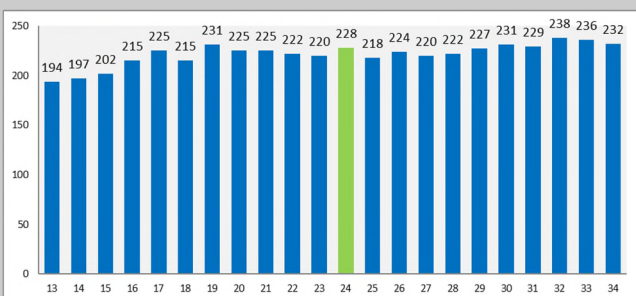
Schülerzahlen gesamte VSG



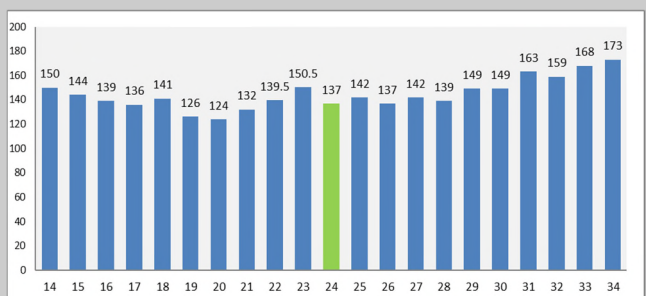
Primarschule Bürglen, Zyklus 1



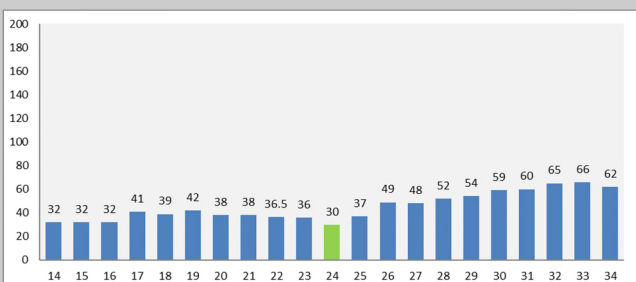
Primarschule Bürglen, Zyklus 2



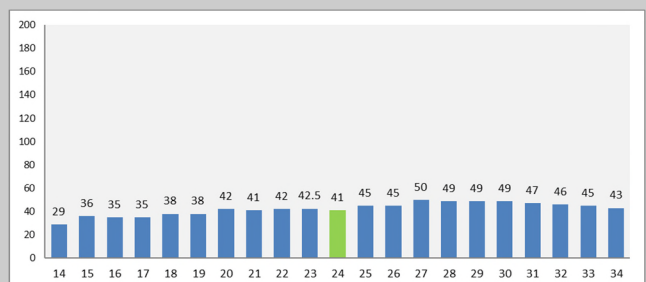
Primarschule Bürglen, Zyklus 1 & 2



Sekundarschule, Zyklus 3



Primarschule Istighofen, Zyklus 1 & 2



Primarschule Leimbach, Zyklus 1 & 2

Ferienplan 2024 - 2029

Volksschulgemeinde Bürglen

Der Ferienplan gilt für alle Kindergärten und Schulen der Volksschulgemeinde Bürglen.

Schuljahr 2024/2025

Weihnachtsferien	Samstag, 21. Dezember 2024	- Sonntag, 05. Januar 2025
Sportferien	Samstag, 25. Januar 2025	- Sonntag, 02. Februar 2025
Frühlingsferien	Samstag, 05. April 2025	- Montag, 21. April 2025
Pfingstferien	Donnerstag, 29. Mai 2025	- Montag, 09. Juni 2025
Sommerferien	Samstag, 05. Juli 2025	- Sonntag, 10. August 2025

Schuljahr 2025/2026

Schuljahresbeginn	Montag, 11. August 2025	
Herbstferien	Samstag, 04. Oktober 2025	- Sonntag, 19. Oktober 2025
Weihnachtsferien	Samstag, 20. Dezember 2025	- Sonntag, 04. Januar 2026
Sportferien	Samstag, 24. Januar 2026	- Sonntag, 01. Februar 2026
Frühlingsferien	Freitag, 03. April 2026	- Sonntag, 19. April 2026
Pfingstferien	Donnerstag, 14. Mai 2026	- Montag, 25. Mai 2026
Sommerferien	Samstag, 04. Juli 2026	- Sonntag, 09. August 2026

Schuljahr 2026/2027

Schuljahresbeginn	Montag, 10. August 2026	
Herbstferien	Samstag, 03. Oktober 2026	- Sonntag, 18. Oktober 2026
Weihnachtsferien	Samstag, 19. Dezember 2026	- Sonntag, 03. Januar 2027
Sportferien	Samstag, 30. Januar 2027	- Sonntag, 07. Februar 2027
Frühlingsferien	Freitag, 26. März 2027	- Sonntag, 11. April 2027
Pfingstferien	Donnerstag, 06. Mai 2027	- Montag, 17. Mai 2027
Sommerferien	Samstag, 10. Juli 2027	- Sonntag, 15. August 2027

Schuljahr 2027/2028

Schuljahresbeginn	Montag, 16. August 2027	
Herbstferien	Samstag, 09. Oktober 2027	- Sonntag, 24. Oktober 2027
Weihnachtsferien	Samstag, 18. Dezember 2027	- Sonntag, 02. Januar 2028
Sportferien	Samstag, 29. Januar 2028	- Sonntag, 06. Februar 2028
Frühlingsferien	Samstag, 01. April 2028	- Montag, 17. April 2028
Pfingstferien	Donnerstag, 25. Mai 2028	- Montag, 05. Juni 2028
Sommerferien	Samstag, 08. Juli 2028	- Sonntag, 13. August 2028

Schuljahr 2028/2029

Schuljahresbeginn	Montag, 14. August 2028	
Herbstferien	Samstag, 07. Oktober 2028	- Sonntag, 22. Oktober 2028
Weihnachtsferien	Samstag, 23. Dezember 2028	- Sonntag, 07. Januar 2029
Sportferien	Samstag, 27. Januar 2029	- Sonntag, 04. Februar 2029
Frühlingsferien	Freitag, 30. März 2029	- Sonntag, 15. April 2029
Pfingstferien	Donnerstag, 10. Mai 2029	- Montag, 21. Mai 2029
Sommerferien	Samstag, 07. Juli 2029	- Sonntag, 12. August 2029

Nächste Schulgemeindeversammlung

Rechnung 2024

Mittwoch, 23.04.2025

Mehrzweckhalle Bürglen

Kontakte ab Schuljahr 2024/25		
Primarschule Bürglen		
Kindergarten Hokus	Daniela Brivio / Marina Rutishauser	071 634 85 89
Kindergarten Pokus	Franziska Meier	071 634 85 88
Kindergarten Fidibus	Esther Karrer / Gabriela Speck	071 634 85 91
1./2. Klasse Hokus	Gabi Sonego	071 634 85 89
1./2. Klasse Pokus	Hannah Hofmann / Katrin Anderes / Manuela Wagner	071 634 85 88
1./2. Klasse Fidibus	Nora Schüepp / Doris Hegge / Jasmin Signer	071 634 85 91
Lernlandschaft Ping, 3.-6. Kl.	Anika Häusle / Michael Herrli / Olivia Brauchli	071 634 85 74
Lernlandschaft Pong, 3.-6. Kl.	Tabea Bruggmann / Lukas Jäger / Marina Rodel	071 634 85 82
Lernlandschaft Poing, 3.-6. Kl.	Roger Knöpfli / Michelle Vontobel	071 634 85 92
Lernlandschaft Palux 3./4. Kl.	Michael Gebert / Isabelle Koller	071 634 85 94
Textiles Gestalten	Monika Schnider / Kerstin Steuble / Mona Bühler	
Logopädie	Erika Balle / Anja Mannhard	071 634 85 90
Schulhaus Istighofen		071 634 85 86
Basisstufe (KG bis 2. Klasse)	Tamara Knecht / Bojana Kuhlemann	
3.-6. Klasse	Gideon Lutz / Manuela Burri	
Textiles Gestalten	Mona Bühler	
Schulhaus Leimbach		071 634 85 87
Basisstufe (KG bis 2. Klasse)	Nicole Nater / Barbara Götz	
3.-6. Klasse	Andreas u. Ursina Battaglia / Jana Fischer	
Textiles Gestalten	Eliane Germann	
Sekundarschule Bürglen		071 634 85 75
JGT A	Martin Hipp / Nurgül Keskin / Eren Altun Yanek Schiavone / Lea Zimmermann	
JGT B	Andrea Hinder / Andreas Condamin Tobias Colbourne / Raphaela Stuber	
JGT C	Erkam Ekinci / Elli Schumacher Alessio Graschi / David Wirth	
Fachlehrpersonen	Christina Traber / Kerstin Steuble / Martin Hirt / David Fall / Boris Roost / Caroline Bollhalder / Mareike Martin	
VSG Bürglen / Verwaltung		071 634 85 75
Präsident (ab 1.1.2024)	Daniel Schiller	071 634 85 75
Schulleitung PS Bürglen	Fabian Traber	071 634 85 85
Schulleitung PS Istigh. & Leimb.	Caroline Bollhalder	071 634 85 85
Schulleitung Sekundarschule / TST	Philipp Frei	071 634 85 76
Schulverwaltung / Finanzen	Flavio Lachat	071 634 85 77
Sekretariat	Sandra Drake	071 634 85 75
Schulsozialarbeit	Edith Schallenberg / Nadja Odermatt	071 634 85 93

P.P CH-8575
Bürglen

Post CH AG
nicht nachsenden

Stimmrechtsausweis

Für die Versammlung
der Volksschulgemeinde

Dienstag, 19. November 2024
20.00 Uhr

in der Turnhalle Leimbach