



Einladung zur Versammlung der Volksschulgemeinde

Rechnung 2022

Dienstag, 18. April 2023
um 20.00 Uhr
Mehrzweckhalle Bürglen

Sehr geehrte Stimmbürgerinnen und Stimmbürger
Am Dienstag, 18. April 2023, 20.00 Uhr, laden wir Sie in die Mehrzweckhalle Bürglen ein zur

Versammlung der Volksschulgemeinde Bürglen - Rechnung 2022

Traktanden:

1. Begrüssung
2. Wahl von zwei Stimmenzähler/innen
3. Protokoll der Schulgemeindeversammlung vom 15.11.2022
4. Jahresbericht des Präsidenten
5. Finanzplan bis 2027
6. Rechnung 2022
7. Investitionsrechnung 2022
8. Ehrungen / Mitteilungen
9. Verschiedenes und Umfrage

Inhaltsverzeichnis

Folgende Informationen zu den Traktanden finden Sie in der Botschaft:

Protokoll der Schulgemeindeversammlung vom 15.11.2022	Seite 3-5
Jahresbericht des Präsidenten	Seite 6-7
Finanzplan bis 2027 mit Kennzahlen & Erklärungen	Seite 8-9
Rechnung 2022 Ergebnis & Anträge	Seite 10
Bericht RPK / Abnahme der Rechnung durch Schulbehörde	Seite 11
Rechnung 2022 - Zusammenfassung nach Funktionen	Seite 12-13
Rechnung 2022 - Bilanz	Seite 14-15
Rechnung 2022 - Gestufte Erfolgsrechnung	Seite 16
Rechnung 2022 - Grundlagen HRM2	Seite 17
Rechnung 2022 - Detailzahlen nach Funktionen	Seite 18-33
Rechnung 2022 - Artengliederung	Seite 34-35
Investitionsrechnung 2022	Seite 36-37
<i>Verschiedene Anhänge zur Rechnung 2022</i>	
Geldflussrechnung	Seite 38
Rückstellungsspiegel / EK-Nachweis / Beteiligungsspiegel	Seite 39
Anlagespiegel	Seite 40-41
Entwicklung Schülerzahlen	Seite 42
Ferienkalender bis 2026	Seite 43

Traktandum 3 / Protokoll der Schulgemeindeversammlung

Dienstag, 15. November 2022, 20.00 Uhr, in der Mehrzweckhalle Bürglen

Vorsitz	Rolf Gmünder, Schulpräsident
Protokoll	Corinne Oertig
Stimmberechtigte	32 von 2373
Gäste	2
Presse	Hannelore Bruderer, Neuer Anzeiger und Thurgauer Zeitung

Versammlungsschluss 20.50 Uhr

Traktanden

1. Begrüssung
2. Wahl von zwei StimmenzählerInnen
3. Protokoll der Schulgemeindeversammlung vom 10.05.2022
4. Jahresberichte der Schulleitungen
5. Finanzplan bis 2027
6. Budget 2023
7. Investitionen 2023
8. Mitteilungen
9. Verschiedenes und Umfrage

1. Begrüssung

Präsident Rolf Gmünder begrüsst alle Stimmbürgerinnen und Stimmbürger herzlich zur Budgetversammlung 2023.

Ein Dankeschön geht an die anwesende Pressevertretung, Frau Hannelore Bruderer, für eine objektive Berichterstattung im Neuen Anzeiger und in der Thurgauer Zeitung. Ebenfalls anwesend und ohne Stimmrecht sind die beiden Schulleiter.

Der Präsident stellt fest, dass die Botschaft fristgerecht verschickt wurde und die Versammlung somit rechtmässig ist. Es gibt keinen Einwand gegen die Traktandenliste oder das Stimmrecht einer anwesenden, stimmberechtigten Person.

2. Wahl von zwei Stimmenzählern

Als StimmenzählerIn werden Christoph Martin und Therese Zobrist einstimmig gewählt.

Es sind 32 stimmberechtigte Personen anwesend, das absolute Mehr liegt bei 17 Stimmen.

3. Protokoll der Schulgemeindeversammlung vom 10.05.2022

Zum in der Botschaft abgedruckten Protokoll der letzten Schulgemeindeversammlung vom 10.05.2022 werden keine Fragen gestellt oder Anmerkungen angebracht. Das Protokoll wird von der Versammlung einstimmig genehmigt und der Verfasserin Corinne Oertig verdankt.

4. Jahresberichte der Schulleitungen

Die beiden ausführlichen Berichte der beiden Schulleiter sind in der Botschaft abgedruckt. Sie bieten einen guten Überblick über die Schülerschaft, Lehrerschaft und die Aktivitä-

ten des vergangenen Schuljahres. Mit einem kräftigen Applaus werden die Berichte verdankt. Rolf Gmünder bedankt sich herzlich bei den Schulleitern für die angenehme Zusammenarbeit und ihren täglichen Einsatz für unsere Schule.

5. Finanzplan bis 2027

Ein Blick auf die letzten 15 Jahre sowie auf die kommenden 5 Jahre zeigt, dass trotz jährlichen Schwankungen die durchschnittliche Geburtenrate, bzw. die Anzahl Vorschulkinder zunimmt. Eine langfristige genaue Prognose ist leider nicht möglich. Aktuell besuchen 449 Kinder unsere Schulen und Kindergärten, gemäss Statistik sind es im 2026 bereits 496 Kinder.

Noch im Frühling sind wir von einem Schülerzuwachs durch die Bautätigkeiten von 30 zusätzlichen Kindern ausgegangen. Damit wären 2 Bauten finanzierbar gewesen. Im Sommer sah die Situation, unter Berücksichtigung der finanziellen Faktoren und mit den aktuell bekannten tiefen Schülerzahlen dann anders aus. Aus diesen Gründen hat sich die Schulbehörde im letzten Moment entschieden, den ursprünglich geplanten Baukredit für die Turnhalle jetzt noch nicht vorzulegen. Wir erachten es in der aktuellen Situation als viel wichtiger, die Reihenfolge der Bauten umzustellen und die Erweiterung der Sekundarschule vorzuziehen.

Die Finanzplanung wird grafisch dargestellt. Die Investitionen steigen an und damit auch die Schulden. Aber auch das Verwaltungsvermögen steigt. Aufgrund des Entscheides, dass nur ein Neubau realisiert werden soll, bleiben Aufwand und Ertrag fast ausgeglichen.

Es folgen keine Fragen aus der Versammlung zum Finanzplan

6. Budget 2023

Rolf Gmünder übergibt das Wort an Christoph Bär, Ressort Finanzen.

Der Aufwand der einzelnen Schulstufen richtet sich nach den Schülerzahlen. Der Aufwand bei Kindergarten und Basisstufe bleibt praktisch unverändert. In der Primarschule sinkt der Aufwand, in der Sekundarschule steigt er hingegen, dies aufgrund einiger Wechsel von integrativen Sonderschülern von der Primarschule zur Sekundarschule. Bei den Liegenschaften steigt der budgetierte Aufwand massiv an. Einerseits aufgrund den höheren Abschreibungen wegen den anstehenden Investitionen, andererseits aufgrund den erwarteten höheren Energiekosten.

Der Personalaufwand steigt um 266'500 Fr. im Vergleich zum Vorjahr. Hauptsächlich aufgrund des Sanierungsbeitrages an die Pensionskasse von rund 117'000 Franken. Weitere 10'000 Fr. fallen an für Weiterbildungen und Sitzungen. Die restlichen Lohnanpassungen erfolgen gemäss Vorgabe vom Kanton. Der Sachaufwand fällt dieses Jahr um fast 120'000 Fr. höher aus als im 2022. Davon sind 104'000 Fr. für mehr Energiekosten eingeplant. Gesamthaft liegt der Betriebsaufwand rund 7.0% oder rund 388'000 Fr. über dem Budget des Vorjahres.

Aber auch der Betriebsertrag liegt mit fast 5% oder rund 370'000 Fr. über dem Budget 22. Dies mit einem rund 260'000 Franken höheren Steuerertrag bei gleichbleibendem Steuerfuss von 99%. Auch der geschätzte Transferertrag (Kantonsbeitrag) liegt aufgrund der grösseren Schülerzahlen höher. Das Nettoergebnis von Betriebsaufwand und Betriebsertrag verschlechtert sich um rund 44'000 Fr. zum Vorjahr.

Nun zum Finanzierungsergebnis. Beim Finanzaufwand profitieren wir nach wie vor von tiefen Zinssätzen für Darlehen. Für neue Darlehen erwarten wir höhere Zinssätze, also mehr Zinsaufwand. Die Einnahmen der vermieteten Wohnungen bleiben unverändert. Somit präsentiert sich das Gesamtergebnis im Budget 2023 mit einem Verlust von 48'200 Fr. Zum Vorjahresbudget bedeutet dies eine Verschlechterung von rund 90'000 Fr.

Aus der Versammlung kommen keine Fragen zum Budget 2023.

Jetzt kommen wir zu den Anträgen:

1. Antrag: Die Schulbehörde beantragt das Budget 2023 gemäss Erläuterungen und den Zahlen in der Botschaft mit einem Verlust von 48'200 Fr. zu genehmigen.

Dieser Antrag wird einstimmig angenommen.

2. Antrag: Die Behörde schlägt vor, den Steuerfuss bei 99% zu lassen.

Dieser Antrag wird einstimmig angenommen.

7. Investitionen 2023

Rolf Gmünder übergibt das Wort an Dominik Schmid, Ressort Liegenschaften.

A) Kredit Informatik

Die Netzwerk-Infrastruktur ist in die Jahre gekommen. Für einen stabilen Informatikbetrieb ist es notwendig, dass die alten Switches und Kabel ersetzt werden. Laufen sie doch rund um die Uhr, 365 Tage im Jahr und sind schon viele Jahre im Dauereinsatz. Dazu sollen 45 Schüler-Notebooks und 25 Lehrer-Notebooks jeweils mit Zubehör angeschafft werden. Die inzwischen fünf bis sechs-jährigen Geräte fallen immer häufiger aus. Der inzwischen fast 12-jährige zentrale Telefonservers benötigt ein grösseres Update.

Antrag: Die Behörde schlägt vor, dem Kreditantrag um Fr. 145'000.- für die Informatik zuzustimmen.

Dieser Antrag wird einstimmig angenommen.

B) Planungskredit 2. Etappe / Erweiterung Sekundarschule

Wie Rolf Gmünder beim Traktandum Finanzplanung bereits informierte, hat die Erweiterung der Sekundarschule nun erste Priorität. Damit erhalten wir eine maximale Flexibilität, um auch in Zukunft die richtigen Entscheidungen treffen zu können.

Wenn der Erweiterungsbau fertig gestellt ist, kann ein Team vom Altbau in den neuen Erweiterungstrakt umziehen. Das Team JGT A wechselt dann vom heutigen Glasbau ebenfalls in den neuen Trakt. Dies könnte bereits im Schuljahr 2026/2027 der Fall sein.

Wenn der Glasbau dann leer ist, kann die ostseitige Fensterfront saniert werden. Die sehr grossflächigen und geneigten Vertikalfenster sind schwierig im Handling, schliessen nicht mehr richtig und sind auch nicht mehr dicht. Zwar sind die Massnahmen teuer, sichern aber den Werterhalt und die weitere Verwendung des erst ca. 30-jährigen Gebäudes. Im Anschluss an diese Sanierung kann dann das 3. Jahrgangsteam ebenfalls in den Neubau umziehen. Der Altbau steht als Provisorium oder für Zwischennutzungen zur Verfügung. Je nach Schülerzahlen können dann die weiteren Realisationen der Schulbauten geplant werden.

Frage von Iwan Eberhart: Ist der gesprochene Planungskredit der Turnhalle ausgeschöpft? Rolf Gmünder verneint. Zum aktuellen Stand sind ca. 200'000 Fr. von 550'000 Fr. ausgeschöpft.

Antrag: Die Schulbehörde beantragt den Planungskredit 2. Etappe / Erweiterung Sekundarschule über 900'000 Fr. zu genehmigen.

Dieser Antrag wird einstimmig angenommen.

8. Mitteilungen

1999 wurde Rolf Gmünder in die damalige Primarschulbehörde gewählt, deren Präsidium er 2001 übernehmen durfte bis die Volksschulgemeinde 2006 gegründet wurde. In der neuen VSG zuerst Schulverwalter, bis er 2009 zusätzlich das Präsidium übernommen hat. Die beiden wichtigen Funktionen sollen in Zukunft wieder auf zwei Schultern, respektive Personen aufgeteilt werden.

Damit es für die Schule gute Übergänge gibt, wird Rolf Gmünder das Präsidium vorzeitig per Ende Dezember 2023 in neue Hände übergeben. Das bedeutet mehr Konstanz in der Weiterführung der Behördenarbeit, bis 2025 wieder die nächsten Gesamterneuerungswahlen anstehen. Es ist damit zu rechnen, dass es in der Behörde zu weiteren Veränderungen kommen wird.

Den Finanzteil wird er, in Absprache mit dem neuen Präsidium, zu einem späteren Zeitpunkt abgeben, wenn auch für diesen Bereich die Nachfolge geregelt ist.

9. Verschiedenes und Umfrage

Am Mittwoch, 30. November findet der Weihnachtsmarkt beim Schloss statt.

Die Umfrage wird nicht genutzt.

Nachdem keine weiteren Fragen und keine Einwände gegen die Versammlungsführung genannt werden, schliesst der Präsident die Versammlung und lädt zum Apéro ein.



Traktandum 4 / Jahresbericht des Präsidenten

Liebe Schulbürgerin, lieber Schulbürger

Im vergangenen Jahr leitete die Schulbehörde die Volksschule Bürglen mit neun ordentlichen und zwei ausserordentlichen Sitzungen. Im November fand die traditionelle Strategietagung statt. Die monatlichen Treffen mit der Politischen Gemeinde standen auch dieses Jahr wieder im Terminkalender des Präsidenten. Nach der Corona-Situation haben wieder einige Versammlungen und regionale Treffen Einzug in den Kalender gehalten.

Nach zwei Jahren Corona-Thema hat im Februar dieses Jahres endlich auch wieder die Normalität in den Schulalltag zurückgefunden. Kaum sind die letzten Massnahmen aufgehoben worden, kamen die ersten **Flüchtlinge** wegen des Ukraine Konfliktes zu uns. Aktuell werden bei uns fünf ukrainische Kinder beschult.

Im Herbst traf sich die Behörde mit fachkundiger Leitung zur jährlichen **Tagung**. In der Mitte der laufenden Legislatur wurde wie immer eine Zwischenbilanz bezüglich der aktuellen strategischen Ziele gezogen. Erneut stand dieses Jahr das Thema Noten und Bewertungen im Zentrum der vertieften Diskussionen. Im Zusammenhang mit dem neuen Zeugnis ergeben sich viele Fragen, die innerhalb der ganzen Schulgemeinde geklärt werden müssen.

Drei **Investitionen** konnten in diesem Jahr umgesetzt werden. Im Schloss wurden sämtliche alte Leuchtmittel gegen eine energiesparende LED-Beleuchtung ausgewechselt. Nach und nach sollen auch weitere Schulhäuser umgerüstet werden. Das grösste Projekt war die Dachsanierung mit Fassadenrenovation des alten Schulhauses in Leimbach. Die dritte Investition betraf die Anschaffung von I-Pads sowie den Ersatz des Hauptservers. Alle Investitionen von total über einer halben Million Franken konnten ohne zusätzliche Kreditaufnahme finanziert werden.

Für die künftigen Bauprojekte hat sich die Behörde fachliche Unterstützung in Form einer **Bauherrenvertretung** geholt. Stefan Schwörer von der a3s GmbH berät und unterstützt uns und bildet die Schnittstelle zum Architekturbüro. Aufgrund seiner fachlichen Kompetenzen kontrolliert er auch sämtliche Abrechnungen. Das gibt uns die Sicherheit, dass unsere Anliegen auch sinngemäss berücksichtigt und später einmal umgesetzt werden.

An der Rechnungsversammlung im Frühjahr 2022 haben Sie den **Planungskredit** für den Bau der neuen **Einfach-Turnhalle** einstimmig genehmigt. Die Vorbereitungsarbeiten wurden zügig angegangen, das Projekt war bis zum Zeitpunkt der Baukreditgenehmigung schon recht weit gediehen.

Mit der Turnhalle wäre der erste Bau aus dem Siegerprojekt *Herbstzeitlose* vom Büro *De Geeter Architektur GmbH, Zürich* entstanden. Wäre deshalb, weil die Schulbehörde zum letztmöglichen Zeitpunkt diese Turnhalle in der Priorität zurückgestellt hat. Wenn die Schülerzahlen es erfordern, kann das Turnhallenprojekt jederzeit wieder aktiviert werden.

Die Gründe waren vielseitig, aber liefen schlussendlich auf eines hinaus: Momentan fehlt das Geld für zwei Bauten gleichzeitig. Dies weil wir dieses Jahr nebst einer deutlichen allgemeinen Teuerung eine enorme Kostensteigerung bei den Energiepreisen erleben. Zudem mussten wir einen grösseren Sanierungsbeitrag an die Pensionskasse ins Budget aufnehmen.

Der wahrscheinlich wichtigste Grund war jedoch, dass unsere Erwartungen bezüglich Anzahl neuer Schüler von der Blumenau-Überbauung nicht erfüllt wurden. Im Herbst zeichnete sich lediglich eine Handvoll neuer Schüler ab, welche im nächsten Schuljahr neu zu uns kommen werden. Und das ist vom finanziellen Aspekt her betrachtet, klar zu wenig.

Aufgrund dieser Fakten hat die Schulbehörde im Herbst den Entscheid gefällt, den Bau der Einfachturnhalle vorderhand zurückzustellen. Die **Erweiterung des Sekundarschulhauses** wird wie geplant angegangen und vorbereitet. Wenn alles gut läuft, kann der Baukredit Ende Jahr vorgelegt werden.

Die **Finanzen** der Volksschulgemeinde Bürglen haben sich auch im letzten Jahr positiv entwickelt. Sicher haben gute Wirtschaftsjahre mit höheren Steuererträgen viel zu den guten Ergebnissen vergangener Jahre beigetragen. Konsequenterweise achten wir aber auch darauf, dass in allen Bereichen sehr sorgsam und verantwortungsbewusst mit den zur Verfügung stehenden Mitteln umgegangen wird.

Dank

Unsere beiden Schulleiter Fabian Traber und Philipp Frei leisten seit Jahren eine hervorragende und wichtige Arbeit für unsere Schule. Seit diesem Sommer ist Caroline Bollhalder ebenfalls im Schulleiterteam. Sie ist aktuell an der Ausbildung zur Schulleiterin und sammelt mit «ihrem» Schulhaus Leimbach erste Erfahrungen, natürlich mit fachkundiger Unterstützung.

Umsichtig und doch konsequent führen alle drei die Lehrerschaft und entwickeln unsere Schule laufend weiter. Die Schulbehörde bedankt sich ganz herzlich für das grosse Engagement.

Ein weiterer grosser Dank geht an die Lehrpersonen, die Hauswarte und nicht zu vergessen die vielen UnterrichtsassistentInnen in den Klassen. Sie ermöglichen, dass die Kinder eine gute und lernfördernde Schule geniessen können. Im Hintergrund leisten Verwaltung und Schulsozialarbeit viel Unterstützungsarbeit, vielen Dank auch an diese Personen.

Bei meinen Behördenkolleginnen und -Kollegen bedanke ich mich für die sehr gute Zusammenarbeit und die vielen konstruktiven Diskussionen. Schön ist es zu erleben, dass es immer um Schülerinnen und Schüler geht und alle Entscheide zum Wohl der gesamten Schule sind.

Bei Ihnen, liebe Stimmbürgerinnen und Stimmbürger, bedanke ich mich im Namen der ganzen Behörde für Ihr Vertrauen in uns und unsere Arbeit.

Rolf Gmünder, Schulpräsident

Traktandum 5 - FINANZPLAN

	Rechnung	Rechnung	<i>Finanzplan (Beträge in 1'000)</i>				
	2021	2022	2023	2024	2025	2026	2027
Betriebsaufwand	9'243'922	9'080'655	9'666	9'754	9'952	10'136	10'176
Betriebsertrag	9'032'003	9'296'777	9'601	10'255	10'548	10'779	10'936
Betriebsergebnis	-211'919	216'122	-65	501	596	643	761
Finanzaufwand	26'425	32'243	70	124	193	278	328
Finanzertrag	83'933	136'394	86	85	85	85	85
Ergebnis Finanzierung	57'508	104'150	16	-39	-108	-193	-243
Operatives Ergebnis	-154'411	320'272	-48	462	487	449	518
Ausserordentlicher Aufwand	0	0	0	0	0	0	0
Ausserordentlicher Ertrag	5'636	0	0	0	0	0	0
Ausserordentl. Ergebnis	5'636	0	0	0	0	0	0
GESAMTERGEBNIS	-148'775	320'272	-48	462	487	449	518
Steuerfuss	99%	99%	99%	99%	99%	99%	99%
Verwaltungsvermögen	3'527'506	3'598'002	4'166	6'660	9'064	11'400	11'300
Langfristige Schulden	3'850'000	4'350'000	5'350	8'200	10'600	12'900	12'900
Nettoinvestitionen	0	518'563	1'045	3'000	3'000	3'000	500
Freies Eigenkapital	3'216'245	3'536'518	3'488	3'951	4'428	4'888	5'400
Kennzahlen:							
Nettoverschuldungsquotient	-7.9%	-8.4%	1.5%	8.0%	7.8%	7.6%	7.5%
Zinsbelastungsanteil	0.1%	0.3%	0.6%	1.1%	1.7%	2.5%	2.9%
Zinsbelastungs-Risiko	2.3%	2.5%	2.8%	4.1%	5.1%	6.1%	5.9%
Aufwanddeck. Rechnungsjahr	103.7%	101.1%	99%	104%	105%	104%	105%
Eigenkapitaldeckungsgrad	45.5%	47.4%	44%	44%	48%	51%	55%
Bruttoverschuldungsanteil	46.0%	48.8%	57%	80%	100%	119%	117%
Investitionsanteil	3.0%	7.3%	10%	25%	23%	22%	5%
Kapitaldienstanteil	4.9%	5.0%	5.5%	6.0%	7.3%	8.6%	8.2%
Nettoschuld p. Einwohner in Fr.	-180.55	-175.86	35	186	186	186	186
Selbstfinanzierungsanteil	7.5%	7.6%	4.4%	9.4%	10.2%	10.3%	10.1%
Aufwanddeckung Ø seit HRM2 2016	97.8%	98.6%	99%	99%	100%	101%	102%
Selbstfinanzierungsgrad Ø HRM2	94.3%	105.6%	92%	73%	57%	48%	54%

Im diesem gestrafften Finanzplan sind die wichtigsten Zahlen aufgelistet. Er zeigt die Entwicklung auf und weist auf mögliche Tendenzen hin. Der Finanzplan ist für die Schulbehörde ein wichtiges Planungsinstrument für ihre längerfristigen strategischen Entscheide.

Der Finanzplan hat keine rechtliche Verbindlichkeit.

Erklärungen zu den Finanzkennzahlen

Nettoverschuldungsquotient (*Nettoschuld zu Steuerertrag*)

Aussage: Wieviel Fiskalertrag wird benötigt, um die Nettoschuld abzutragen.
Richtwerte: bis 100% gut, bis 150% genügend, bis 200% schlecht
ab 200% Überschuldung -> Massnahmen zur Begrenzung

Zinsbelastungsanteil (*Nettozins zu laufendem Ertrag*)

Aussage: Belastung des Haushaltes durch gebundenen Zinsaufwand.
Richtwerte: Unter 2% sehr gut, 2%-4% gut, 4%-9% genügend, > 9% schlecht.

Zinsbelastungs-Risiko

Aussage: Belastung bei möglichem Zinssatz von 5% zu laufendem Ertrag
Richtwerte: Unter 3% gering, 3%-5% tragbar, 5%-7% erhöht, > 7% schlecht.

Aufwanddeckung Rechnungsjahr (*Ertrag zu Aufwand*)

Aussage: Zur Aufwanddeckung benötigter Steuerfuss
Richtwerte: 100%-103% Steuerfuss ausgeglichen, 99%-110% unproblematisch,
97.5%-120% zu überwachen, < 97.5% bzw. > 120% schlecht,

Eigenkapitaldeckungsgrad (*Eigenkapital zu laufendem Aufwand*)

Aussage: Steuerschwankungsreserve
Richtwerte: < 12% ungenügende Reserve, 12%-25% zweckmässig, 25%-40% gut,
(inkl. zweckgebundenes Eigenkapital, z.B. Erneuerungsfonds Baufolgek.)

Bruttoverschuldungsanteil (*Bruttoschulden zu laufendem Ertrag*)

Aussage: Wieviel Steuerertrag wird benötigt um die Bruttoschuld abzutragen
Richtwerte: 0%-50% sehr gut, 50%-100% gut, 100%-150% mittel, 150%-200%
schlecht > 200% = kritisch

Investitionsanteil

Aussage: Aktivität im Bereich der Investitionen gemessen an den Gesamtausgaben
Richtwerte: >30% sehr stark, 20%-30% stark, 10 - 20% mittel, <10% schwach

Kapitaldienstanteil (*Nettozins inkl. Abschreibungen zu laufendem Ertrag*)

Aussage: Belastung durch gebundenen Zinsaufwand und Abschreibungen.
Richtwerte: 0.1%-5% klein, 5%-15% mittel, 15%-25% gross, >25% sehr gross

Nettoschuld (*Fremdkapital-Finanzvermögen*) pro Einwohner

Aussage: Verschuldungsniveau (Wert unter 0 = Nettovermögen)
Richtwerte: Bis Fr. 1'000 gering, Fr. 1'000 - Fr. 3'000 mittel, Fr. 3'000-Fr. 5'000 gross

Selbstfinanzierungsanteil (*Selbstfinanzierung zu laufendem Ertrag*)

Aussage: Anteil der Investition, welche aus eigenen Mitteln finanziert werden kann.
Richtwerte: 0.1%-10% schwach, 10%-20% mittel, >20% gut

Aufwanddeckung über mehrere Jahre seit HRM2

Aussage: Welcher Aufwand konnte durchschnittlich mit dem Ertrag gedeckt werden
Richtwerte: 100%-103% ausgeglichen, 99%-110% unproblematisch, 97.5%-120%
zu überwachen, < 97.5% bzw. > 120% schlecht, Massnahmen erford.

Selbstfinanzierungsgrad über mehrere Jahre seit HRM2 (*Kumulierte Selbstfinanzierung zu Nettoinvestition inkl. Entnahmen Erneuerungsfonds Baufolgekosten*)

Aussage: Anteil der Investition, welche aus eigenen Mitteln finanziert werden kann.
Richtwerte: >100% ideal, 80%-100% gut bis vertretbar, 50%-80% problematisch

Traktandum 6 / Rechnung 2022

Anträge und Genehmigung

Kurzkommentar

Zusammenfassung:

Die Rechnung 2022 schliesst mit einem **Gewinn von Fr. 320'272.41** ab. Budgetiert war ein Gewinn von Fr. 42'500. Es ergibt sich eine Verbesserung von total rund Fr. 277'800 gegenüber dem Budget.

Der **betriebliche Aufwand** enthält Personalaufwand, Sachaufwand, Abschreibungen, Einlagen in Fonds sowie Entschädigungen an Gemeinden und Schulgemeinden und ist gegenüber dem Budget 2022 rund Fr. 171'500 oder 1.85% tiefer ausgefallen. Der Personalaufwand liegt 0.17% unter Budget, der Sachaufwand liegt 9.75% darunter.

Der **betriebliche Ertrag** umfasst Steuern, Entgelte, Schulgelder und Kantonsbeiträge und ist rund Fr. 64'900 oder 0.70% höher ausgefallen. Hier führte vor allem die Grundstückgewinnsteuer zu einem höheren Ertrag.

Beim **Finanzergebnis** ist der Aufwand leicht höher, die Mieteinnahmen sind wieder fast auf normalem Niveau. Die periodische Schätzung der Finanzvermögen-Liegenschaft ergab einen Wertanpassung von Fr. 55'000, daher gesamthaft ein um Fr. 41'350 besseres Ergebnis als budgetiert.

Beim **ausserordentlichen Ergebnis/Aufwand** gibt es dieses Jahr keine Buchungen.

Anträge der Schulbehörde		
Die Schulbehörde beantragt die Rechnung 2022 wie folgt zu genehmigen:		
1. Erfolgsrechnung	Aufwand	Fr. 9'112'898.41
	Ertrag	<u>Fr. 9'433'170.82</u>
	Gewinn	Fr. 320'272.41
		=====
Das freie Eigenkapital erhöht sich und beträgt neu		Fr. 3'536'517.82
2. Investitionsrechnung	Ausgaben	Fr. 729'375.45
	Entnahme Fonds Baufolgekosten	<u>Fr. 210'811.60</u>
	Nettoinvestition / Aktivierung	Fr. 518'563.85
		=====

Bericht der Rechnungsprüfungskommission über die Prüfung der Jahresrechnung 2022 der Volksschulgemeinde Bürglen

Als Rechnungsprüfungskommission haben wir gemäss Organisationsreglement der Volksschulgemeinde Bürglen und der kantonalen Verordnung über das Rechnungswesen der Gemeinden die Buchführung und die Jahresrechnung der Volksschulgemeinde Bürglen für das per 31. Dezember 2022 abgeschlossene Geschäftsjahr geprüft.

Für die Jahresrechnung ist die Schulbehörde verantwortlich, während unsere Aufgabe darin besteht, diese zu prüfen und zu beurteilen.

Wir prüften die Posten und Angaben der Jahresrechnung mittels Analysen und Erhebungen auf der Basis von Stichproben. Ferner beurteilten wir die Anwendung der massgebenden Haushaltsvorschriften, die wesentlichen Bewertungsentscheide sowie die Darstellung der Jahresrechnung als Ganzes.

Gemäss unserer Beurteilung entsprechen die Buchführung und die Jahresrechnung sowie der Antrag der Schulbehörde über die Verwendung des Vorschlages den gesetzlichen Bestimmungen.

Aufgrund unserer Prüfungstätigkeit stellen wir folgende Anträge:

1. Die Jahresrechnung 2022 Volksschulgemeinde Bürglen sei zu genehmigen.
2. Der Antrag der Schulbehörde über die Verwendung des Gewinnes sei zu genehmigen.

Die Prüfung der vorliegenden Jahresrechnung erfolgte durch die Rechnungsprüfungskommission in Zusammenarbeit mit der Thalmann Treuhand AG, Weinfelden.

Bürglen, 1. März 2023

Die Rechnungsprüfungskommission

Roger Hess

Edith Huwiler

Denise Küng-Furrer

Walter Oertig

Rechnungsgenehmigung durch die Schulbehörde

An der Behördensitzung vom 27. Februar 2023 hat die Schulbehörde die Jahresrechnung 2022 sowie die Investitionsrechnung 2022 eingesehen und einstimmig genehmigt. Die Behörde empfiehlt den Stimmbürgerinnen und Stimmbürgern die Rechnung 2022 wie vorliegend anzunehmen.

Rolf Gmünder, Präsident

Daniel Schiller, Vizepräsident

Corinne Oertig, Aktuarin

Christoph Bär, Finanzen

Sima Goldinger

Dominik Schmid

Salome Ulmann

Funktionale Gliederung

Bezeichnung	Rechnung 2022		Budget 2022	
	Aufwand	Ertrag	Aufwand	Ertrag
0 ALLGEMEINE VERWALTUNG	14'662		15'200	
0110 Legislative	14'662		15'200	
2 BILDUNG	9'021'408	392'176	9'157'550	344'050
2110 Kindergarten	597'238	342	586'400	
2111 Basisstufe	468'096	456	484'200	
2120 Primarschule	2'842'863	93'582	2'946'300	93'500
2130 Sekundarschule	2'562'632	188'226	2'534'500	148'600
2170 Schulliegenschaften, Hausdienst	1'519'214	78'573	1'532'150	72'200
2180 Tagesbetreuung / Mittagstisch	37'271		63'450	
2190 Schulbehörde / Schulverwaltung	458'148	4'611	470'250	1'750
2191 Schulleitung	362'786	26'000	349'600	28'000
2192 Schulsozialarbeit	125'074		129'800	
2193 Schülertransport	33'114		42'400	
2194 Schulbibliothek	7'537		10'300	
2990 Bildung übrige	7'436	384	8'200	
4 GESUNDHEIT	36'481		39'200	
4330 Schulgesundheitsdienst	36'481		39'200	
9 FINANZEN UND STEUERN	40'347	9'040'995	65'600	8'976'000
9100 Schulsteuern	7'972	6'871'715	40'000	6'808'000
9300 Finanz- und Lastenausgleich Kanton		1'832'028		1'990'000
9500 Grundstückgewinnsteuer		247'617		140'000
9610 Zinsen	27'005	2'517	19'000	9'100
9630 Liegenschaften Finanzvermögen	5'169	82'215	6'400	26'900
9690 Finanzvermögen übriges	201		200	
9710 Rückverteilung aus CO2-Abgabe		4'903		2'000
9950 Zuwendungen				
9990 Abschluss				
Ertragsüberschuss, Gewinn	320'272		42'500	
Aufwandüberschuss, Verlust				
	9'433'171	9'433'171	9'320'050	9'320'050

Beträge gerundet

Rechnung 2021		Bemerkungen zur Rechnung 2022 (jeweils bezogen auf die Spalte Budget 2022)
Aufwand	Ertrag	
20'663		
20'663		
9'175'811	352'723	
576'085	1'300	2110 Aufwand leicht über Budget
473'394	181	2111 Aufwand leicht unter Budget
2'914'213	167'771	2120 Aufwand geringer, Ertrag gemäss Budget
2'307'844	79'357	2130 Aufwand leicht höher, Ertrag deutlich höher
1'900'466	74'525	2170 Aufwand leicht geringer, Ertrag gemäss Budget
27'680		2180 Aufwand geringer
447'381	3'547	2190 Aufwand leicht geringer, Ertrag höher
345'341	26'042	2191 Aufwand höher, Ertrag leicht geringer
133'929		2192 Aufwand geringer
36'427		2193 Aufwand geringer
7'514		2194 Aufwand geringer
5'536		2990 Aufwand geringer
33'941	255	
33'941	255	4330 Aufwand etwas geringer
39'933	8'917'370	
13'364	6'805'050	9100 Aufwand deutlich geringer, Ertrag etwas höher
	1'702'804	9300 Kantonsbeitrag sinkt wegen der höheren Steuereinnahmen
	222'102	9500 Ertrag deutlich über Budget
17'173	4'374	9610 Aufwand höher, Ertrag geringer
9'175	26'933	9630 Aufwand geringer, Ertrag wegen Wertberichtigung einmalig höher
221		9690 Gemäss Budget
	1'696	9710 Ertrag deutlich über Budget
	5'636	
	148'775	
9'270'347	9'270'347	

Volksschulgemeinde Bürglen 2022

Bilanz

	Bestand per 01.01.2022	Zuwachs	Abgang	Bestand per 31.12.2022
1 AKTIVEN	8'440'827	19'479'849	18'947'775	8'972'901
10 Finanzvermögen	4'913'321	18'906'285	18'444'708	5'374'898
100 Flüssige Mittel	1'367'013	10'243'847	9'914'449	1'696'411
101 Forderungen inkl. Steuern	1'221'908	6'822'438	6'875'859	1'168'487
104 Aktive Rechnungsabgrenzung	1'654'400	1'785'000	1'654'000	1'785'000
108 Sachanlagen Finanzvermögen	670'000	55'000		725'000
14 Verwaltungsvermögen	3'527'506	573'564	503'067	3'598'003
140 Sachanlagen Verwaltungsv.	3'527'506	573'564	503'067	3'598'003
2 PASSIVEN	8'440'827	13'223'496	12'691'422	8'972'901
20 Fremdkapital	4'227'228	12'753'448	12'331'039	4'649'637
200 Laufende Verbindlichkeiten	348'290	11'722'006	11'822'101	248'195
204 Passive Rechnungsabgrenzung	8'938	31'442	8'938	31'442
206 Langfristige Verbindlichkeiten	3'850'000	1'000'000	500'000	4'350'000
208 Langfristige Rückstellungen	20'000			20'000
29 Eigenkapital	4'213'599	470'047	360'383	4'323'264
291 Fonds (zweckgebundenes EK)	997'354	1'000	211'608	786'746
299 EK / Bilanzüberschuss	3'216'245	469'047	148'775	3'536'518

BILANZ 2022

AKTIVEN

Mit Fr. 1'696'411 sind die **flüssigen Mittel** (100) per Ende Dezember rund Fr. 329'400 über dem Anfangsbestand.

Bei den **Forderungen** (101) beträgt der **Debitorenbestand** (1010) per Jahresende Fr. 65'597. Vor allem die Dezember-Steuer der Jur. Personen und weitere kleinere Beträge aus diversen Rechnungen.

Bei den **Steuerguthaben** (1012) sind unsere Guthaben von der PG Bürglen und der PG Bussnang sowie des Kantons für die Juristischen Personen per 31.12.2022 mit rund Fr. 1'102'890 verbucht.

Bei den **aktiven Rechnungsabgrenzungen** (104) ist mit 1,780 Mio. Franken der Kantonsbeitrag 2022 verbucht, welcher im Jahr 2023 ausbezahlt wird und somit ein Guthaben für die Rechnung 2022 darstellt. Dazu eine vorgezogene Zahlung an die Kita Bürglen, was ebenfalls ein Guthaben für die Rechnung 2022 darstellt.

Auf dem **Finanzvermögen** (108) erfolgen keine Abschreibungen. Dafür ergab die periodische Schätzung eine Wertvermehrung von Fr. 55'000.

Das **Verwaltungsvermögen** (140) von Fr. 3'957'506 wurde mit den ordentlichen Abschreibungen wertberichtigt. Beim aufgeführten Zuwachs sind die neuen Investitionen verbucht. Das Verwaltungsvermögen ist leicht höher durch die in diesem Jahr grösseren Investitionen, es beträgt neu Fr. 3'598'003.

PASSIVEN

Der **Kreditorenbestand** (200) per 31.12.22 beträgt Fr. 248'195.30. Es sind alles Rechnungen, welche erst im Januar / Februar 2023 eingetroffen sind aber noch das Jahr 2022 betreffen. Der grösste Betrag mit rund Fr. 90'000 betrifft die Pensionskassenbeiträge vom Dezember. Die restlichen Rechnungen betreffen den baulichen Unterhalt, Informatik, Strom, Gas, Wasser, Telefon, Personalaufwand sowie die Schluss-Abrechnungen der Versicherungen.

Bei den **passiven Rechnungsabgrenzungen** (204) sind Fr. 8'938 enthalten. Davon gehen Fr. 12'475 zu Lasten des Zinsaufwandes (Zinsrechnung der PK TG erfolgt jeweils per 30. Juni). Rund Fr. 13'300 sind von Arbeiten, welche noch nicht fertig gestellt werden konnten und die definitive Abrechnung noch nicht vorlag. Der Restbetrag stammt aus zu früh bezahlten Wohnungsmieten, welche für den Januar 23 bestimmt sind.

Die **langfristigen Finanzverbindlichkeiten** (206) erhöhen sich um Fr. 500'000 auf neu 4.35 Mio. Franken. Für die Finanzierung der geplanten Investitionen wurde ein neues Darlehen aufgenommen. Die langfristigen Schulden beinhalten wie immer auch Darlehen, welchen als Gegenwert die Liegenschaften im Finanzvermögen von Fr. 725'000 gegenüberstehen.

Die Aufteilung der noch laufenden Darlehen ist wie folgt: 11.5% Raiffeisenbank Bürglen, 27.5% TKB Weinfelden und 61% bei der Pensionskasse Thurgau.

Die **langfristigen Rückstellungen** (208) bleiben unverändert.

Die **Fonds / zweckgebundenes Eigenkapital** (291) verringern sich um rund Fr. 211'600. Die Planungskosten der Turnhalle wurden aus dem Fonds finanziert.

Das **freie Eigenkapital / Bilanzüberschuss** (299) beträgt per 1.1.2022 Fr. 3'216'245.41. Der Gewinn von Fr. 320'272.41 wird dem Eigenkapital zugeschlagen. Das freie Eigenkapital wird nach der Verbuchung neu Fr. 3'536'517.81 betragen.

Bürglen, Februar 2023
Rolf Gmünder

Gestufte Erfolgsrechnung - Rechnung 2022
Nach zweistelliger Artengliederung

Beträge auf 1.-- gerundet

Bezeichnung	Rechnung 2022		Budget 2022		Rechnung 2021	
	Aufwand	Ertrag	Aufwand	Ertrag	Aufwand	Ertrag
Betrieblicher Aufwand						
30 Personalaufwand	7'167'824		7'180'500		7'031'609	
31 Sachaufwand	1'220'636		1'352'400		1'142'602	
33 Abschreibungen	448'067		445'000		430'001	
35 Einlagen Fonds	1'000		500		400'900	
36 Transferaufwand	243'129		273'750		238'810	
Total Betriebsaufwand	9'080'655		9'252'150		9'243'922	
Betrieblicher Ertrag						
40 Fiskalertrag		6'871'715		6'808'000		6'805'050
42 Entgelte		58'148		48'600		49'381
43 Verschiedene Erträge		41'763		42'200		34'185
45 Entnahme aus Fonds		797				
46 Transferertrag		2'324'355		2'333'050		2'143'386
Total Betriebsertrag		9'296'777		9'231'850		9'032'003
NETTOERGEBNIS BETRIEB		216'122		-20'300		-211'919
34 Finanzaufwand	32'243		25'400		26'425	
44 Finanzertrag		136'394		88'200		83'933
Ergebnis Finanzierung	104'150		62'800		57'508	
OPERATIVES ERGEBNIS	9'112'898	9'433'171	9'277'550	9'320'050	9'270'347	9'115'936
NETTOERGEBNIS		320'272		42'500		-154'411
38 Ausserord. Aufwand						
48 Ausserord. Ertrag						5'636
Ausserordentl. Ergebnis						5'636
GESAMTERGEBNIS ERFOLGSRECHNUNG	9'112'898	9'433'171	9'277'550	9'320'050	9'270'347	9'121'572
Erfolg	320'272		42'500			148'775
Verlust						
	9'433'171	9'433'171	9'320'050	9'320'050	9'270'347	9'270'347

Rechnung 2022 im Detail

Grundlagen HRM2

Umstellung auf HRM2

Alle öffentlichen Körperschaften wie Schulen und Gemeinden müssen seit 2018 verbindlich ihre Rechnungslegung mit dem *harmonisierten Rechnungslegungsmodell 2*, in Kurzform HRM2 genannt, präsentieren. Die Volksschulgemeinde Bürglen begann mit dem Umstieg auf 2016.

Die **Erfolgsrechnung** (früher als „laufende Rechnung“ bezeichnet) umfasst weiterhin ein Kalenderjahr und wird jeweils im Vergleich zum Budget des Vorjahres und der letzten abgeschlossenen Rechnung dargestellt.

Zusätzlich wird ein **gestufter Erfolgsausweis** nach zweistelliger Artengliederung ausgewiesen:

Die erste Stufe umfasst den **betrieblichen Aufwand und betrieblichen Ertrag**. Die zweite Stufe zeigt den **Finanzaufwand und Finanzertrag**. Die dritte Stufe bildet den **ausserordentlichen Aufwand und ausserordentlichen Ertrag** ab.

Die **Investitionsrechnung** weist weiterhin Ausgaben und Einnahmen auf, nach Objekten geordnet, im Vergleich zum Budget des Vorjahres und der letzten abgeschlossenen Rechnung.

Es werden folgende Aktivierungsgrenzen (§ 8 der Verordnung) empfohlen:

- ◆ bis 1'000 Einwohner Fr. 25'000
- ◆ **1'001 - 5'000 Einwohner Fr. 50'000**
- ◆ 5'001 - 10'000 Einwohner Fr. 75'000
- ◆ über 10'000 Einwohner Fr. 100'000

Die Aktivierungsgrenze von Investitionen über Fr. 100'000 ist zwingend.

Für die Volksschulgemeinde Bürglen gilt die Aktivierungsgrenze von Fr. 50'000 pro Objekt.

Zwingend abgestimmt werden muss über Kredite deren Höhe über 3% Steuerertrag liegt.

Die Behörde kann auch andere Kreditanträge zur Abstimmung bringen.

Abschreibungssätze (gemäss Kategorien)	Nutzungsdauer	Abschreibungssatz
Grundstücke nicht bebaut	40 Jahre	2.5%
Gebäude, Hochbauten	33 Jahre	3.0%
Technische Gebäudeausrüstung	15 Jahre	6.7%
Mobilien, Maschinen, Fahrzeuge	8 Jahre	12.5%
Immaterielle Anlagen (Software/Lizenzen)	5 Jahre	20.0%
Informatik	4 Jahre	25.0%

Erfolgsrechnung 2022 - Detailkonten

Beträge gerundet

Funktionale Gliederung

Bezeichnung	Rechnung 2022		Budget 2022	
	Aufwand	Ertrag	Aufwand	Ertrag
0 ALLGEMEINE VERWALTUNG	14'662		15'200	
0110 Legislative	14'662		15'200	
3000 Entschädigungen Revisoren	800		800	
3102 Drucksachen	6'333		6'700	
3130 Dienstleistungen Dritter	7'388		7'300	
3170 Spesen	142		400	
2 BILDUNG	9'021'408	392'176	9'157'550	344'050
2110 Kindergarten	597'238	342	586'400	
3020 Besoldung Lehrpersonal	480'718		466'700	
3040 Familienzulagen	5'268		3'000	
3050 AG-Beiträge AHV,IV,EO,ALV	39'569		37'500	
3052 AG-Beiträge an Pensionskasse	49'014		45'500	
3053 AG-Beiträge an Unfallversicherung	3'185		5'200	
3055 AG-Beiträge an Krankentaggeldvers.	4'265		4'000	
3090 Aus- und Weiterbildung Personal			900	
3099 Übriger Personalaufwand	456		1'400	
3104 Lehrmittel / Spielsachen	8'093		9'700	
3110 Anschaffungen Mobiliar	2'483		3'450	
3111 Anschaffungen Geräte	400		400	
3130 Dienstleistungen Dritter	509		500	
3132 Honorare Förderangebot				
3150 Unterhalt Raumausstattung	873		1'500	
3151 Unterhalt Geräte			500	
3161 Mieten Geräte	1'784		1'800	
3170 Reisespesen Weiterbildungen			300	
3171 Exkursionen / Schulreisen / Anlässe	621		3'750	
3199 Übriger Betriebsaufwand			300	
4260 Rückerstattung Dritter		342		
4621 Direktzahlungen des Kantons				
2111 Basisstufe	468'096	456	484'200	
3020 Besoldung Lehrpersonal	378'899		384'600	
3040 Familienzulagen	3'759		6'500	
3050 AG-Beiträge AHV,IV,EO,ALV	29'736		30'900	
3052 AG-Beiträge an Pensionskasse	39'938		40'100	
3053 AG-Beiträge an Unfallversicherung	2'658		4'300	
3055 AG-Beiträge an Krankentaggeldvers.	3'204		3'300	
3090 Aus- und Weiterbildung Personal	850		1'200	
3099 Übriger Personalaufwand	383		1'200	

Beträge gerundet

Rechnung 2021		Bemerkungen zur Rechnung 2022 (jeweils bezogen auf die Spalte Budget 2022)
Aufwand	Ertrag	
20'663		0 ALLGEMEINE VERWALTUNG
20'663		0110 Legislative
600		
8'692		
10'756		
615		
9'175'811	352'723	2 BILDUNG
576'085	1'300	2110 Kindergarten
460'542		3020 Viele Stellvertretungen wegen Krankheit, etwas mehr Logopädie
2'838		3040 Neue Anspruchsberechtigung
36'354		3050 Etwas höher wegen grösserer Lohnsumme
46'499		
2'675		
3'858		
564		
9'020		
1'640		
243		
9'045		
129		
30		
1'784		
865		3171 Wegen Corona noch einige Anlässe abgesagt
		4260 Beitrag Kulturamt
	1'300	
473'394	181	2111 Basisstufe
368'883		
5'834		3040 Wegfall von Anspruchsberechtigung
28'749		
39'177		3052 Angekündigter Sanierungsbeitrag entfiel
2'231		
3'033		3055 Prämienanstieg bei der Krankentaggeldversicherung
4'512		
640		

Erfolgsrechnung 2022 - Detailkonten

Beträge gerundet

Funktionale Gliederung - Fortsetzung

Bezeichnung	Rechnung 2022		Budget 2022	
	Aufwand	Ertrag	Aufwand	Ertrag
<i>Fortsetzung Basisstufe</i>				
3104 Lehrmittel / Spielsachen	5'667		6'800	
3110 Anschaffungen Mobiliar	806		350	
3111 Anschaffungen Geräte				
3130 Dienstleistungen			300	
3132 Honorare Förderangebot				
3150 Unterhalt Mobiliar				
3151 Unterhalt Geräte				
3161 Mieten Geräte	1'189		1'200	
3170 Reisespesen Weiterbildungen			500	
3171 Exkursionen / Schulreisen / Anlässe	1'007		2'650	
3199 Übriger Betriebsaufwand			300	
4260 Rückerstattung Dritter		456		
2120 Primarschule	2'842'863	93'582	2'946'300	93'500
3020 Besoldung Lehrpersonal	2'044'455		2'096'000	
3040 Familienzulagen	16'126		13'300	
3050 AG-Beiträge AHV,IV,EO,ALV	164'816		168'400	
3052 AG-Beiträge an Pensionskasse	197'838		207'600	
3053 AG-Beiträge an Unfallversicherung	14'377		23'400	
3055 AG-Beiträge an Krankentaggeldvers.	17'422		17'900	
3090 Aus- und Weiterbildung Personal	27'445		24'000	
3099 Übriger Personalaufwand	5'913		7'200	
3104 Lehrmittel / Schulmaterial	75'282		90'600	
3110 Anschaffungen Mobiliar	44'742		35'300	
3111 Anschaffungen Geräte	13'150		6'400	
3113 Anschaffungen Informatik	588		2'000	
3130 Dienstleistungen Dritter	2'821		3'900	
3132 Honorare Förderangebot	12'088		11'000	
3150 Unterhalt Raumausstattung	4'892		2'500	
3151 Unterhalt Geräte	5'126		10'250	
3153 Unterhalt IT-Hardware	10'790		15'000	
3158 Unterhalt IT-Software				
3161 Mieten Geräte	7'134		7'150	
3163 Software-Lizenzen	284		4'950	
3170 Reisespesen Weiterbildungen	1'612		1'250	
3171 Exkursionen / Schulreisen / Anlässe	62'612		67'200	
3199 Übriger Betriebsaufwand	3'607		6'000	
3300 Abschreibungen Informatik	54'001		54'000	
3612 Entschädigungen an andere Schulgem.	47'313		61'500	
3636 Beiträge an Organisationen	8'429		9'500	
4231 Kursgelder				
4250 Verkäufe		156		
4260 Rückerstattungen Dritter		1707		1'000
4390 Übrige Beiträge				1'500
4612 Schulgelder von anderen Schulgem.				
4621 Direktzahlungen des Kantons		91'719		91'000

Beträge gerundet

Rechnung 2021		Bemerkungen zur Rechnung 2022 (jeweils bezogen auf die Spalte Budget 2022)
Aufwand	Ertrag	
7'207		
696		
10		
9'315		
1'189		
1'918		3171 Wegen Corona noch einige Anlässe abgesagt
	181	4260 Beitrag Kulturamt
2'914'213	167'771	2120 Primarschule
2'114'121		3020 Veränderung durch Personalwechsel
14'585		3040 Neue Anspruchsberechtigungen
171'385		
207'677		
13'133		
18'185		
18'771		3090 Das Weiterbildungsbudget wurde diesmal etwas überzogen
4'158		
78'996		3104 Weniger Schulmaterial und Lehrmittel benötigt
38'947		3110 Zusätzliche Tische und Rollkorpuse im Steinhaus benötigt
4'774		3111 Ersatz von defekten Beamern/Tafeln
2'390		
2'533		
22'235		
2'179		3150 Unterhalt u. Reparaturen schwierig abzuschätzen
1'429		3151 Unterhalt u. Reparaturen schwierig abzuschätzen
15'745		
7'134		
1'448		3163 Budgetposten wird angepasst
389		
45'398		3171 Wegen Corona noch einige Anlässe abgesagt
2'358		
54'500		3300 Informatik Primarschule, ordentliche Abschreibung
63'568		3612 Etwas weniger Psychomotorik-Therapiektionen benötigt
8'176		3636 Beitrag an Musikschule
	147	4260 Beiträge vom Kulturamt TG an Theaterbesuche
		4390 J+S Beiträge an Skilager entfiel
	167'624	4621 Rückerstattung für Integrative Sonderbeschulung

Erfolgsrechnung 2022 - Detailkonten

Beträge gerundet

Funktionale Gliederung - Fortsetzung

Bezeichnung	Rechnung 2022		Budget 2022	
	Aufwand	Ertrag	Aufwand	Ertrag
2130 Sekundarschule	2'562'632	188'226	2'534'500	148'600
3020 Besoldung Lehrpersonal	1'851'841		1'797'400	
3040 Familienzulagen	10'864		7'100	
3050 AG-Beiträge AHV,IV,EO,ALV	148'643		145'000	
3052 AG-Beiträge an Pensionskasse	191'355		183'800	
3053 AG-Beiträge an Unfallversicherung	12'951		20'100	
3055 AG-Beiträge an Krankentaggeldvers.	15'857		15'300	
3090 Aus- und Weiterbildung Personal	12'350		22'400	
3099 Übriger Personalaufwand	5'113		5'300	
3104 Lehrmittel / Schulmaterial	101'197		111'500	
3110 Anschaffungen Mobiliar	4'380		1'150	
3111 Anschaffungen Geräte	12'565		6'800	
3113 Anschaffungen Informatik	5'621		4'000	
3130 Dienstleistungen Dritter	2'550		2'500	
3132 Honorare Förderangebot	13'197		21'450	
3150 Unterhalt Raumausstattung			2'000	
3151 Unterhalt Geräte	6'538		10'800	
3153 Unterhalt IT-Hardware	17'585		18'000	
3158 Unterhalt IT-Software	18'934		13'900	
3161 Mieten Geräte	3'968		4'000	
3163 Software-Lizenzen	19'501		18'950	
3170 Reisespesen Weiterbildungen	1'304		2'000	
3171 Exkursionen / Schulreisen / Anlässe	69'625		89'750	
3199 Übriger Betriebsaufwand	3'753		6'500	
3300 Abschreibungen Informatik	16'230		15'000	
3612 Schulgeld für externe Beschulung	7'682			
3636 Beiträge an Organisationen	8'728		9'800	
4231 Kursgelder freiwillige Angebote		23'190		24'900
4250 Verkäufe				
4260 Rückerstattungen Dritter		5'384		2'700
4390 Übrige Erträge		36'999		39'000
4511 Entnahme aus Fonds		797		
4612 Entschädigungen von Gemeinden		6'6667		
4621 Direktzahlungen Kanton		115'190		82'000
2170 Schulliegenschaften	1'519'214	78'573	1'532'150	72'200
3010 Besoldung Betriebspersonal	504'716		509'900	
3040 Familienzulagen	4'577		4'050	
3050 AG-Beiträge AHV,IV,EO,ALV	40'389		41'000	
3052 AG-Beiträge an Pensionskasse	51'678		50'600	
3053 AG-Beiträge an Unfallversicherung	3'501		5'700	
3055 AG-Beiträge an Krankentaggeldvers.	4'291		4'000	
3090 Aus- und Weiterbildung Personal	8'667		6'900	
3091 Personalwerbung				
3099 Übriger Personalaufwand	763		5'400	
3100 Büromaterial	160		100	
3101 Betriebs- und Verbrauchsmaterial	33'148		31'000	

Beträge gerundet

Rechnung 2021		Bemerkungen zur Rechnung 2022 (jeweils bezogen auf die Spalte Budget 2022)
Aufwand	Ertrag	
2'307'844	79'357	2130 Sekundarschule
1'719'535		3020 Aufwand wegen Integrativer Beschulung höher, aber auch Ertrag
3'818		3040 Neue Anspruchsberechtigungen
138'457		
177'716		
10'669		
14'702		
13'296		3090 Weniger Weiterbildungsbudget benötigt
7'045		
84'963		3104 Weniger Schulmaterial u. Lehrmittel benötigt
6'197		
3'725		3111 Ersatzbeschaffung defekter Beamer
5'300		
1'690		
6'121		3132 Weniger Honorare für externe Experten benötigt
313		
5'302		
15'018		
7'912		
7'527		
17'399		
2'683		
38'335		3171 wegen Corona einige Anlässe nicht durchgeführt
5'449		
		3300 Erste Abschreibung Informatikbeschaffung
6'200		3612 Time-Out Kosten für einen Schüler
8'476		3636 Beitrag an Musikschule
	21'750	4231 Elternbeiträge Koordination, Sportschüler
	88	
	4'937	4260 Mehr Beitrag vom Kulturstadamt TG, da mehr Museumsbesuche
	30'865	4390 J+S Beiträge an Sport-/Trainingslektionen Rückerstattung vom TFV für Trainingsstunden
		4612 Schulgeld von einer Gemeinde an Sportschüler
	21'717	4621 Höhere Kantonsbeitrag an Integrative Sonderbeschulung
1'900'466	74'525	2170 Schulliegenschaften
499'753		3010 Weniger Pikettenschädigungen da weniger Anlässe
4'885		
39'506		
51'167		
3'010		
4'244		
4'877		
		3099 Anschaffung Arbeitshirts konnte günstiger umgesetzt werden
1'899		
154		
39'526		3101 Umstellung auf ökologische Reinigungsmittel

Erfolgsrechnung 2022 - Detailkonten

Beträge gerundet

Funktionale Gliederung - Fortsetzung

Bezeichnung	Rechnung 2022		Budget 2022	
	Aufwand	Ertrag	Aufwand	Ertrag
<i>Fortsetzung Schulliegenschaften</i>				
3109 Übriger Materialaufwand	302		500	
3111 Anschaffungen Maschinen / Geräte	24'495		32'450	
3120 Versorgung und Entsorgung (Energie)	190'812		157'100	
3130 Dienstleistungen Dritter	20		50	
3132 Dienstleistungen Experten	1'519		3'200	
3134 Versicherungsprämien	28'568		25'600	
3137 Verkehrssteuern	398		400	
3144 Unterhalt Hoch- und Tiefbauten	158'087		158'000	
3149 Übriger baulicher Unterhalt	51'712		76'000	
3151 Unterhalt Apparate / Maschinen	33'407		43'700	
3170 Reisespesen Weiterbildungen	162		500	
3300 Planmässige Abschreibungen	377'836		376'000	
3511 Einlage in Erneuerungsfonds Baufolgek.				
4240 Benutzungsgebühren u. Dienstleistungen		26'612		20'000
4250 Erlös auf Verkäufen		300		
4470 Mietzinse Liegenschaften		51'247		52'200
4479 Übrige Erträge Liegenschaften VV		414		
4610 Entschädigungen vom Bund (Militär)				
2180 Mittagstisch	37'271		63'450	
3010 Besoldung Betriebspersonal	8'220		8'300	
3040 Familienzulagen				
3050 AG-Beiträge AHV, IV, EO, ALV	701		700	
3052 AG-Beiträge an Pensionskasse			800	
3053 AG-Beiträge an Unfallversicherung	62		100	
3055 AG-Beiträge an Krankentaggeldvers.	74		50	
3109 Übriger Material u. Warenaufwand	32		1'500	
3612 Entschädigungen an Gemeinden	28'181		52'000	
2190 Schulbehörde, Schulverwaltung	458'148	4'611	470'250	1'750
3000 Sitzungsgelder Behörde und Präsidium	67'520		65'000	
3010 Besoldung Verwaltung	167'739		169'400	
3050 AG-Beiträge AHV, IV, EO, ALV	18'882		18'900	
3052 AG-Beiträge an Pensionskasse	24'207		24'300	
3053 AG-Beiträge an Unfallversicherung	1'497		2'300	
3055 AG-Beiträge an Krankentaggeldvers.	1'801		1'800	
3090 Aus- und Weiterbildung Personal	620		1'500	
3099 Übriger Personalaufwand	2'532		2'600	
3100 Büromaterial	1'493		2'000	
3102 Drucksachen	7'780		7'700	
3109 Übriger Material- u. Warenaufwand	4'364		4'000	
3110 Anschaffungen Mobiliar			500	
3111 Anschaffungen Geräte	146		500	
3113 Anschaffungen IT			4'000	
3130 Dienstleistungen Dritter	17'075		13'900	
3150 Unterhalt Mobiliar	136		300	

Beträge gerundet

Rechnung 2021		Bemerkungen zur Rechnung 2022 <i>(jeweils bezogen auf die Spalte Budget 2022)</i>
Aufwand	Ertrag	
27'953		3111 Anschaffungsbudget konnte eingehalten werden
154'101		3120 Energieverbrauch gleich, trotzdem höhere Kosten
9'000		
25'451		3134 Anpassungen bei Versicherungspolicen
398		
164'621		3144 Fast eine Punktlandung
55'962		3149 Sanierung Roter Platz auf 2023 verschoben
38'459		
375'501		3300 Abschreibungen der Liegenschaften und Mobilien
400'000		
	21'863	4240 Vermietungen Turnhallen und Schulräume
	37	
	52'212	4470 Vermietete Wohnungen in den Schulhäusern Bürglen / Leimbach
	414	
27'680		2180 Mittagstisch
13'396		
10		
1'113		
201		
65		
118		
12'778		3612 Unterstützungsbeitrag an Kita unter den Prognosen
447'381	3'547	2190 Schulbehörde, Schulverwaltung
61'204		3000 Etwas mehr Sitzungen wegen Planung Schulbauten
169'213		
18'532		
23'972		
1'320		
1'803		
2'315		
2'308		
1'537		3100 Weniger Büromaterial benötigt
5'863		
3'078		
490		
129		
18'664		3130 Mehraufwand Juristenhonorar

Erfolgsrechnung 2022 - Detailkonten

Beträge gerundet

Funktionale Gliederung - Fortsetzung

Bezeichnung	Rechnung 2022		Budget 2022	
	Aufwand	Ertrag	Aufwand	Ertrag
<i>Fortsetzung Behörde, Schulverwaltung</i>				
3151 Unterhalt Geräte	129		500	
3158 Unterhalt IT-Software / Serviceverträge	3'898		15'700	
3161 Miete Geräte	2'456		2'500	
3170 Reisespesen Weiterbildungen	3'600		3'700	
3199 Übriger Betriebsaufwand			200	
3511 Einlagen in Fonds	1'000		500	
3612 Übrige Entschädigungen Gemeinde	129'925		127'100	
3632 Beiträge an Gemeinden	1'000		1'000	
3636 Beiträge an Zweckverbände	350		350	
3810 Ausserordentlicher Sachaufwand				
4260 Rückerstattungen Dritter				
4390 Übrige Erträge		4'380		1'700
4511 Entnahmen aus Fonds				
4612 Entschädigungen von anderen Gem'den		231		50
2191 Schulleitung	362'786	26'000	349'600	28'000
3010 Besoldung Schulleitung / Koordinator	289'419		275'300	
3040 Familienzulagen	5'038		4'900	
3050 AG-Beiträge AHV, IV, EO, ALV	23'318		22'100	
3052 AG-Beiträge an Pensionskasse	30'762		30'600	
3053 AG-Beiträge an Unfallversicherung	2'041		3'100	
3055 AG-Beiträge an Krankentaggeldvers.	2'470		2'400	
3090 Aus- und Weiterbildung Personal	360		1'500	
3099 Übriger Personalaufwand	1'060		800	
3100 Büromaterial	642		500	
3111 Anschaffungen Geräte	211		500	
3170 Reisespesen Weiterbildungen	7'464		7'900	
4621 Direktzahlungen von Kanton		26'000		28'000
2192 Schulsozialarbeit	125'074		129'800	
3010 Besoldung Schulsozialarbeit	93'471		95'400	
3040 Familienzulagen	1'854		2'700	
3050 AG-Beiträge AHV, IV, EO, ALV	7'494		7'700	
3052 AG-Beiträge an Pensionskasse	9'885		10'000	
3053 AG-Beiträge an Unfallversicherung	660		900	
3055 AG-Beiträge an Krankentaggeldvers.	794		850	
3090 Aus- und Weiterbildung Personal	2'130		3'000	
3091 Personalwerbung				
3099 Übriger Personalaufwand	140		200	
3100 Büromaterial	1'009		750	
3110 Anschaffung Mobiliar	6'187		7'000	
3111 Anschaffungen Geräte			200	
3130 Dienstleistungen Dritter	333		500	
3161 Miete Geräte	595		600	
3170 Reisespesen Weiterbildungen	523		400	

Beträge gerundet

Rechnung 2021		Bemerkungen zur Rechnung 2022 <i>(jeweils bezogen auf die Spalte Budget 2022)</i>
Aufwand	Ertrag	
1'764		3158 Wechsel Schülersoftware verschoben, daher tieferer Aufwand
2'456		
3'600		
900		
126'484		3612 Steuer-Bezugsprovision an die Politischen Gemeinden
1'000		3632 Beitrag an Jugendkafi
750		
	124	
	3'320	4390 Sammelkonto (Kopien, Besucher, Mahnspesen, Gebühren)
	103	4612 Einnahmen durch Einzug der Quellensteuer
345'341	26'042	2191 Schulleitung
276'984		3010 Zusätzlicher InS-Aufwand, Anpassung an Schülerzahlen
4'693		
22'197		
29'034		
1'692		
2'354		
150		
669		
324		
7'244		
	26'042	4621 Beitrag an Begabungsförderung (Sportschule)
133'929		2192 Schulsozialarbeit
98'505		
2'494		
7'903		
10'183		
613		
837		
1'060		
269		
9'394		
651		
390		
770		
595		
265		

Erfolgsrechnung 2022 - Detailkonten

Beträge gerundet

Funktionale Gliederung - Fortsetzung

Bezeichnung	Rechnung 2022		Budget 2022	
	Aufwand	Ertrag	Aufwand	Ertrag
2193 Schülertransport	33'114		42'400	
3130 Dienstleistungen Dritter	33'114		42'400	
2194 Schulbibliothek	7'537		10'300	
3010 Besoldung	1'333		1'500	
3050 AG-Beiträge AHV,IV,EO,ALV	107		140	
3053 AG-Beiträge an Unfallversicherung	10		10	
3055 AG-Beiträge an Krankentaggeldvers.	11			
3103 Bibliotheksbücher	1'693		3'600	
3109 Übriger Materialaufwand	345		500	
3153 Unterhalt IT-Hardware			500	
3158 Unterhalt IT-Software / Lizenzen	539		550	
3636 Beitrag an Regionalbibliothek	3'500		3'500	
2990 Bildung n.a.g. / Elternbildung	7'436	384	8'200	
3020 Entschädigungen	2'684		2'950	
3050 AG-Beiträge AHV,IV,EO,ALV	235		225	
3053 AG-Beiträge an Unfallversicherung	9		5	
3055 AG-Beiträge an Krankentaggeldvers.	25		20	
3100 Büromaterial				
3109 Übriger Aufwand	499		1'000	
3132 Honorare Dritter	2'000		2'000	
3612 Entschädigungen an Gemeinden	1'932		2'000	
4390 Übriger Ertrag		384		
4 GESUNDHEIT	36'481		39'200	
4330 Schulgesundheitsdienst	36'481		39'200	
3106 Medizinisches Material	1'258		1'000	
3109 Übriger Warenaufwand	1'091		1'000	
3130 Dienstleistungen Dritter	88		200	
3136 Honorar Aerzte	28'006		30'000	
3180 Wertberichtigungen aus Forderungen				
3636 Beitrag an Schulzahnklinik Regio Weinf.	6'038		7'000	
4260 Rückerstattung aus Inkasso				
4511 Entnahme aus Fonds				

Beträge gerundet

Rechnung 2021		Bemerkungen zur Rechnung 2022 (jeweils bezogen auf die Spalte Budget 2022)
Aufwand	Ertrag	
36'427		2193 Schülertransport
36'427		3130 wegen Hallenbadschliessung weniger Transporte.
7'514		2194 Schulbibliothek
1'426		
127		
10		
13		
1'676		3103 Weniger Bücher für die Bibliotheken angeschafft
223		
539		
3'500		
5'536		2990 Bildung n.a.g. / Elternbildung
1'700		
137		
2		
14		
332		
1'500		
1'850		3612 Vereinbarung mit der Stadt Weinfelden (Integrationsförderung)
33'941	255	4 GESUNDHEIT
33'941	255	4330 Schulgesundheitsdienst
1'021		3106 Mehr Ersatzmaterial für die Schulhaus-Apotheken benötigt
923		3109 Fahrtkosten zu Untersuchungen in der Schulzahnklinik
25'969		3130 Obligatorische Untersuchung Schulzahnklinik und Schularzt
6'028		3636 Defizitbeitrag der Mitgliedergemeinden konnte reduziert werden
	255	

Erfolgsrechnung 2022 - Detailkonten

Beträge gerundet

Funktionale Gliederung - Fortsetzung

Bezeichnung	Rechnung 2022		Budget 2022	
	Aufwand	Ertrag	Aufwand	Ertrag
9 FINANZEN UND STEUERN	40'347	9'040'995	65'600	8'976'000
9100 Allgemeine Gemeindesteuern	7'972	6'871'715	40'000	6'808'000
3181 Tatsächliche Forderungsverluste	7'972		40'000	
4000 Einkommenssteuer natürliche Personen		5'160'184		5'180'000
4001 Vermögenssteuer natürliche Personen		486'276		482'000
4002 Quellensteuer natürliche Personen		585'241		573'000
4010 Gewinnsteuer juristische Personen		640'014		573'000
9300 Finanz- und Lastenausgleich		1'832'028		1'990'000
4621 Finanzausgleich Kanton an Besoldung		1'832'028		1'990'000
9500 Grundstückgewinnsteuer		247'617		140'000
4601 Grundstückgewinnsteuer		242'617		140'000
9610 Zinsen	27'005	2'517	19'000	9'100
3401 Verzinsung kurzfristiger Verbindlichkeiten				
3406 Verzinsung langfristiger Darlehen	26'197		17'000	
3409 Übrige Passivzinsen gemäss Steuern	808		2'000	
4400 Zinsen für flüssige Mittel				100
4401 Verzugszinsen gemäss Steuern		2'517		9'000

Beträge gerundet

Rechnung 2021		Bemerkungen zur Rechnung 2022 <i>(jeweils bezogen auf die Spalte Budget 2022)</i>
Aufwand	Ertrag	
39'933	8'917'370	9 FINANZEN UND STEUERN
13'364	6'805'050	9100 Allgemeine Gemeindesteuern
13'364		3181 Steuerabschreibungen deutlich unter Budget
	5'030'420	4000 Steuern Rechnungs-Jahr fielen höher aus
	503'278	4001 Vermögenssteuer aus aktuellem Jahr fiel höher aus
	561'640	4002 Die Quellensteuern haben etwas zugenommen
	709'712	4010 Rechnungsjahr und frühere Jahre etwas höher
1'702'804		9300 Finanz- und Lastenausgleich
1'702'804		4621 Höhere Steuereinnahmen (= gestiegene Steuerkraft) führt zu einem deutlich tieferen Kantonsbeitrag beim Finanzausgleich
222'102		9500 Grundstückgewinnsteuer
222'102		4601 Budgetierung gemäss Empfehlung der Gemeinde Ertrag übertraf Prognose deutlich
17'173	4'374	9610 Zinsen
16'810		3106 zusätzliches Darlehen zu höheren Konditionen
363		3409 Aus der Steuerabrechnung der Gemeinde
	47	
	4'327	4401 Aus der Steuerabrechnung der Gemeinde

Erfolgsrechnung 2022 - Detailkonten

Beträge gerundet

Funktionale Gliederung - Fortsetzung

Bezeichnung	Rechnung 2022		Budget 2022	
	Aufwand	Ertrag	Aufwand	Ertrag
9630 Liegenschaften Finanzvermögen	5'169	82'215	6'400	26'900
3430 Baulicher Unterhalt Gebäude	1'244		2'000	
3431 Unterhalt Geräte			1'000	
3439 Energie / Wasser / Heizung FV	3'925		3'400	
4430 Mietertrag Liegenschaft		26'904		26'900
4439 Abrechnung Nebenkosten		311		
4443 Wertberichtigung Liegenschaft FV		55'000		
9690 Finanzvermögen n.a.g	201		200	
3130 Dienstleistungen Dritter / Bankspesen	132		200	
3499 Übriger Finanzaufwand / Währungsschw.	69			
9710 Rückverteilung aus CO2-Abgabe		4'903		2'000
4699 Rückverteilung aus CO2-Abgabe		4'903		2'000
9950 Zuwendungen				
3511 Einlagen in Fonds				
3810 Ausserordentlicher Sachaufwand				
4511 Entnahme aus Fonds				
4830 Ausserordentliche verschiedene Erträge				
9990 Abschluss	320'272		42'500	
9000 Ertragsüberschuss, Gewinn	320'272		42'500	
9001 Aufwandüberschuss, Verlust				
	9'433'171	9'433'171	9'320'050	9'320'050

Beträge gerundet

Rechnung 2021		Bemerkungen zur Rechnung 2022 <i>(jeweils bezogen auf die Spalte Budget 2022)</i>
Aufwand	Ertrag	
9'175	26'933	9630 Liegenschaften Finanzvermögen
2'351		
3'288		
3'537		3439 Höhere Energiekosten
	26'904	4430 Mieteinnahmen der beiden Wohnungen
	29	4443 Alle 5 Jahre wird die Liegenschaft neu bewertet
221		9690 Finanzvermögen n.a.g
144		
77		3499 Wertberichtigung durch Kursverlust des Euro
	1'696	9710 Rückverteilung aus CO2-Abgabe
	1'696	4699 Grosse Schwankungen, schwer zu budgetieren Abhängig z.B. von Subventionen des Bundes
	5'636	9950 Zuwendungen
	5'636	4830 Schon abgeschriebene Erträge aus früheren Betreibungen, sowie Entnahme für Juristenhonorar
	148'775	9990 Abschluss
	148'775	
9'270'347	9'270'347	

Erfolgsrechnung 2022 - Detailkonten

Zahlen gerundet

Artengliederung

Bezeichnung	Rechnung 2022	Budget 2022	Rechnung 2021
	Aufwand	Aufwand	Aufwand
3 AUFWAND	9'112'898	9'277'550	9'270'347
30 Personalaufwand	7'167'824	7'180'500	7'031'609
300 Behörden und Kommissionen	68'320	65'800	61'804
301 Löhne Verwaltung & Betrieb	1'064'898	1'059'400	1'059'277
302 Löhne des Lehrpersonals	4'758'597	4'747'650	4'664'781
304 Zulagen	47'486	41'550	39'157
305 Arbeitgeberbeiträge	1'159'739	1'180'600	1'134'664
309 Übriger Personalaufwand / WB	68'783	85'500	71'927
31 Sachaufwand	1'220'636	1'352'400	1'142'602
310 Material- u. Warenaufwand	250'388	280'450	244'187
311 Anschaffungen	115'773	105'000	92'630
312 Versorgung und Entsorgung	190'812	157'100	154'101
313 Dienstleistungen / Honorare	149'803	165'400	180'271
314 Baulicher Unterhalt	209'799	234'000	220'583
315 Unterhalt Mobilien	102'847	135'700	88'818
316 Mieten / Leasing / Gebühren	36'909	41'150	39'530
317 Spesenentschädigungen	148'973	180'300	101'311
318 Wertberichtigungen Forder.	7'972	40'000	13'364
319 Versch. Betriebsaufwand	7'360	13'300	7'806
33 Abschreibungen VV	448'067	445'000	430'001
330 Anlagen Verwaltungsverm.	448'067	445'000	430'001
34 Finanzaufwand	32'243	25'400	26'425
340 Zinsaufwand	27'005	19'000	17'173
343 Liegenschaften Finanzverm.	5'169	6'400	9'175
349 Verschiedener Finanzaufwand	69		77
35 Einlagen in Fonds	1'000	500	400'900
351 Einlage in Fonds / Spezialfin.	1'000	500	400'900
36 Transferaufwand	243'129	273'750	238'810
361 Entschädigung an Gemeinw.	215'084	242'600	210'881
363 Beiträge an Dritte	28'045	31'150	27'929
38 Ausserordentl. Aufwand			
381 Ausserord. Betriebsaufwand			

Erfolgsrechnung 2022 - Detailkonten

Zahlen gerundet

Artengliederung

Bezeichnung	Rechnung 2022	Budget 2022	Rechnung 2021
	Ertrag	Ertrag	Ertrag
4 ERTRAG	9'433'171	9'320'050	9'121'572
40 Fiskalertrag	6'871'715	6'808'000	6'805'050
400 Direkte Steuern nat. Personen	6'231'701	6'235'000	6'095'339
401 Direkte Steuern jur. Personen	640'014	573'000	709'712
42 Entgelte	58'148	48'600	49'381
423 Schul- und Kursgelder	23'190	24'900	21'750
424 Benützungsgebühren / DL	26'612	20'000	21'863
425 Erlös aus Verkäufen	456		125
426 Rückerstattungen Dritter	7'890	3'700	5'644
43 Verschiedene Erträge	41'763	42'200	34'185
439 Übriger Ertrag	41'763	42'200	34'185
44 Finanzertrag	136'394	88'200	83'933
440 Zinsertrag	2'517	9'100	4'374
443 Liegenschaftenertrag FV	27'215	26'900	26'933
444 Wertberichtigung Anlagen	55'000		
447 Liegenschaftenertrag VV	51'661	52'200	52'626
45 Entnahme auf Fonds	797		
451 Entnahme aus Fonds im FK	797		
46 Transferertrag	2'324'355	2'333'050	2'143'386
460 Ertragsanteile	247'617	140'000	222'102
461 Entschädigungen v Gemeinw.	6'898	50	103
462 Finanz- und Lastenausgleich	2'064'937	2'191'000	1'919'486
469 Verschiedener Transferertrag	4'903	2'000	1'696
48 Ausserordentlicher Ertrag			5'636
483 Ausserordentlicher Ertrag			5'636
9 Abschlusskonten	320'272	42'500	148'775
900 Abschluss Erfolgsrechnung	320'272	42'500	148'775
	Vorschlag	Vorschlag	Rückschlag

Volksschulgemeinde Bürglen
Investitionsrechnung 2022

funktionale Gliederung

Zahlen gerundet

Bezeichnung	Rechnung 2022		Budget 2022		Rechnung 2021	
	Ausgaben	Einnahmen	Ausgaben	Einnahmen	Ausgaben	Einnahmen
2 BILDUNG	729'375	210'812	1'080'000	10'000	273'157	273'157
2130 Sekundarschule <i>Informatikbeschaffung</i>	56'230 56'230		60'000 60'000			
2170 Schulliegenschaften <i>Projektwettbewerb</i> <i>Dach / Fassade Leimbach</i> <i>LED Beleuchtung Schloss</i> <i>Projektplanung neue TH</i>	671'146	210'812	1'020'000	10'000	273'157	273'157
	354'335		350'000		273'157	
	107'999		120'000			
	210'812		550'000	10'000		
6830 <i>Entnahme Baufolgekosten</i>		210'812				273'157
9 FINANZEN UND STEUERN		518'564				
9990 Abschluss Investitionsrechn.		518'564		0		0
	729'375	729'375	1'080'000	10'000	273'157	273'157

Volksschulgemeinde Bürglen
Investitionsrechnung 2022

Artengliederung

Zahlen gerundet

Bezeichnung	Rechnung 2022		Budget 2022		Rechnung 2021	
	Ausgaben	Einnahmen	Ausgaben	Einnahmen	Ausgaben	Einnahmen
5 Investitionsausgaben	729'375		1'080'000		273'157	
50 Sachgüter	729'375		1'080'000		273'157	
504 Hochbauten	673'146		1'020'000		273'157	
506 Mobiliar / Haustechnik / ICT	56'230		60'000			
590 Passivierte Einnahmen						
6 Investitionseinnahmen		729'375		10'000		273'157
630 Beiträge				10'000		
683 Entnahme Baufolgekosten		210'812				273'157
690 Aktivierung		518'564				0

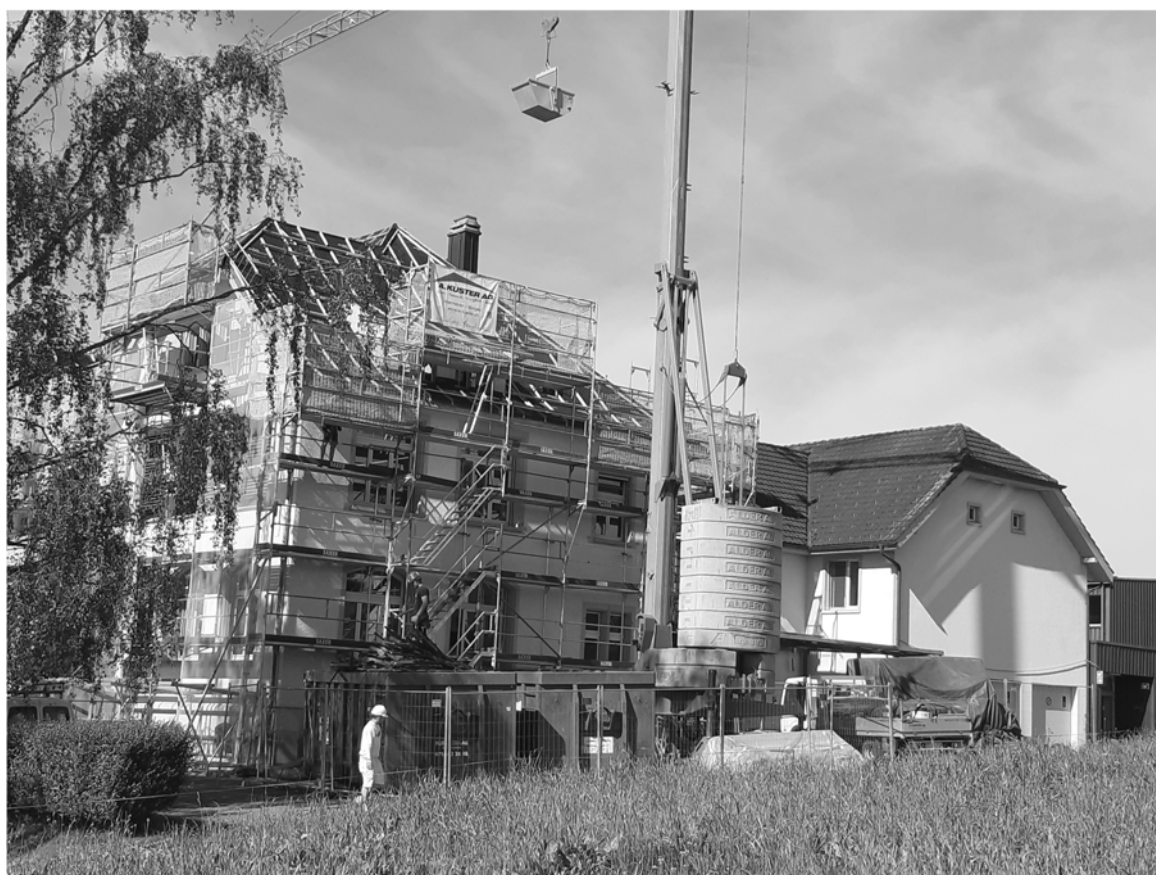
Traktandum 7 / Investitionen 2022 – Investitionsrechnung (S 36)

In diesem Jahr waren Fr. 1'080'000 für vier verschiedene Investitionen bewilligt. Alle konnten jeweils unter den genehmigten Krediten abgerechnet werden.

Die einzelnen Abrechnungen sehen wie folgt aus:

	Budget	Rechnung	Differenz	
A) Dach/Fassade Leimbach	Fr. 350'000.--	Fr. 354'335.05	+Fr. 4'335.05	+1.2%
B) LED Beleuchtung Schloss	Fr. 110'000.--	Fr. 107'999.00	-Fr. 2'001.00	-1.8%
C) Projekt neue Turnhalle *	Fr. 550'000.--	Fr. 210'811.60	-Fr. 345'262.75	-61.7%
D) Informatik Sekundarsch.	Fr. 60'000.--	Fr. 56'229.80	-Fr. 3'770.20	-6.3%

* Die Kosten für den Projektplanung der neuen Turnhalle werden über den Erneuerungsfonds Baufolgekosten gegenfinanziert. Da die Turnhalle in der Priorität zurückgestuft worden ist, wurde vom bewilligten Kredit nicht einmal die Hälfte benötigt.



Nettoinvestitionen	- Fr. 518'563.85
Abschreibungen Rechnungsjahr	Fr. 448'066.85
Gewinn Erfolgsrechnung	Fr. 320'272.41
Entschuldung	Fr. 249'775.41

Anhang I - Geldflussrechnung

Geldflussrechnung - Indirekte Methode	2022	2021
Betriebstätigkeit		
Jahresergebnis	320'272	-148'775
+ Abschreibungen Verwaltungsvermögen	448'067	430'001
+ Zusätzliche Abschreibungen	-	-
+ Abtragung Bilanzfehlbetrag	-	-
- Realisierte Gewinne Finanzvermögen	-	-
+ Entnahme Erneuerungsfonds Baufolgekosten	210'812	273'157
+/- Wertberichtigung Anlagen Finanzvermögen	-55'000	-
+/- Veränderung Guthaben	53'421	-243'816
+/- Veränderung Aktive Rechnungsabgrenzungen	-130'600	55'600
+/- Veränderung langfristige Forderungen	-	-
+/- Veränderung Spezialfinanzierung im Finanzvermögen	-	-
+/- Veränderung laufende Verpflichtungen	-100'094	185'558
+/- Veränderung Passive Rechnungsabgrenzungen	22'504	-18'849
+/- Veränderung Rückstellungen	-	-3'500
+/- Veränderung Fonds im Eigenkapital (ohne Entnahmen via IR)	-210'608	127'743
+/- Veränderung Vorfinanzierung allg. Haushalt	-	-
Geldfluss aus operativer Tätigkeit	558'773	657'118
Investitionstätigkeit		
Nettoinvestition	-518'564	-
- Entnahme Erneuerungsfonds Baufolgekosten	-210'812	-273'157
+/- Veränderung Darlehen/Beteiligungen	-	-
Veränderung Rückstellungen der Investitionsrechnung	-	-
Geldfluss aus Investitionstätigkeit ins Verwaltungsvermögen	-729'375	-273'157
Anlagetätigkeit FV		
+/- Veränderung kurzfristiger Finanzanlagen	-	-
+/- Veränderung Finanzanlagen Finanzvermögen	-	-
+/- Veränderung Sachanlagen Finanzvermögen	-55'000	-
+/- Veränderung Wertberichtigungen Anlagen Finanzvermögen	55'000	-
Geldfluss aus Anlagetätigkeit ins Finanzvermögen	-	-
Geldfluss aus Investitions- und Anlagetätigkeit	-729'375	-273'157
Finanzierungstätigkeit		
+/- Veränderung kurzfristiger Finanzverbindlichkeiten	-	-
+/- Veränderung langfristiger Finanzverbindlichkeiten	500'000	-
Geldfluss aus Finanzierungstätigkeit	500'000	-
Veränderung Flüssige Mittel (=Fonds)	329'398	383'961

Anhang II - Rückstellung- & Beteiligungsspiegel/EK-Nachweis

Rückstellungsspiegel	01.01.2022	Bildung	Auflösung	31.12.2022	Grund der Veränderung
208 Langfristige Rückstellungen	20'000.00			20'000.00	
2081.00 Rückstellung für Ansprüche Personal	18'000.00			18'000.00	unverändert
2082.00 Rückstellung für Prozesse	2'000.00			2'000.00	unverändert

Eigenkapitalnachweis	01.01.2022	Bildung	Auflösung	31.12.2022	Grund der Veränderung
29 Eigenkapital	4'213'599.47	470'047.46	360'383.30	4'323'263.63	
291 Fonds	997'354.06	1'000.00	211'608.25	786'745.81	
2910.10 Erneuerungsfonds Baufolgekosten	975'477.00		210'811.60	764'665.40	Entnahme der Planungs-kosten für die neue Turnhalle
2910.20 Fitnessraum-Fonds	5'110.05	1'000.00	796.65	5'313.40	Jahresbeiträge Nutzer
2910.30 Förder- und Unterstützungsfonds	16'767.01			16'767.01	Entnahme für Reparatur
299 Bilanzüberschuss	3'216'245.41	469'047.46	148'775.05	3'536'517.82	
2990.00 Jahresergebnis	-148'775.05	469'047.46		320'272.41	Ausbuchung Verlust 2021 / Gewinn Jahresrechnung 2022
2999.00 Kumulierte Ergebnisse der Vorjahre	3'565'020.46		148'775.05	3'216'245.41	Verbuchung Verlust 2021

Beteiligungsspiegel					
Name der Organisation Rechtsform Sitz	Tätigkeiten Erfüllte öffentliche Aufgaben	Wesentliche Träger / Miteigentümer	Anteil der Schule	Zahlungsströme im Berichtsjahr	Spezifische zusätzliche Angaben
Schulzahnklinik Regio Weinfelden Verein Weinfelden	Schulzahnärztliche Untersuchungen	Schulgemeinden der Region Weinfelden	Kostenübernahme des Defizits gemäss den Schülerzahlen	Fr. 6'037.75	
Musikschule Weinfelden Verein Weinfelden	Musikunterricht	Schulgemeinden der Region Weinfelden	Kostenanteil an Be- triebsdefizit aufgrund Anzahl Musikschüler	Fr. 16'857.00	

Anhang III - Anlagespiegel

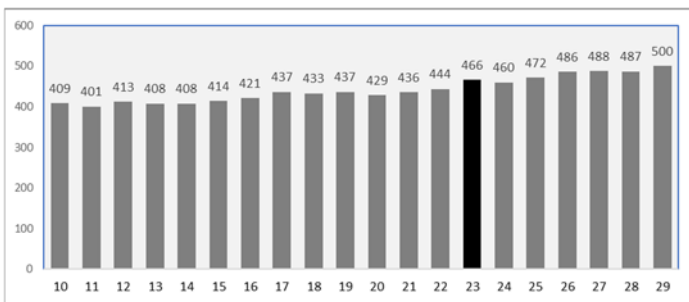
Konto	Bezeichnung	Anschaffungs- / Investitionswert		Abschreibungen 2022		kumulierte Abschreib.	Buchwert			
		Anfangsw. Investition	Stand per 1.01.2022	Zu-/Abgang +/-	Stand per 31.12.2022			ordentlich	zusätzlich	seit HRM2
1404.00	Sekundarschulhaus		208'000	0	208'000	0	37'000	0	259'000	171'000
1404.02	Lehrerhaus	500'000	93'000	0	93'000	0	17'000	0	119'000	76'000
1404.03	Sek, Lift + Pausenhalle	107'822	48'500	0	48'500	0	5'500	0	32'000	43'000
1404.04	Sek, Eingangsbereich	95'109	60'000	0	60'000	0	7'000	0	37'000	53'000
1404.10	Schulhaus Schloss	-	158'000	0	158'000	0	27'000	0	189'000	131'000
1404.12	Fenster Schloss	165'543	130'000	0	130'000	0	5'000	0	35'000	125'000
1404.13	Umbau 2. OG Schloss	271'563	220'500	0	220'500	0	8'500	0	59'563	212'000
1404.14	Läden/Holzwerk Schloss	151'345	130'500	0	130'500	0	7'000	0	27'845	123'500
1404.15	LED Beleuchtung Schloss			107'999	107'999	0	4'499	0	4'499	103'500
1404.20	Schulhaus Zeltli	-	243'000	0	243'000	0	42'000	0	294'000	201'000
1404.22	Umbau Trakt B für Z2	285'000	136'500	0	136'500	0	8'500	0	57'000	128'000
1404.23	Umbau Trakt A für Z1	267'610	134'000	0	134'000	0	8'000	0	54'000	126'000
1404.24	Umbau WC-Anlagen	74'461	50'500	0	50'500	0	2'500	0	17'000	48'000
1404.25	Zeltli, Spielplatz	64'902	5'500	0	5'500	0	5'500	0	55'000	-
1404.26	Zeltli, Werkraum	263'137	53'000	0	53'000	0	2'000	0	212'137	51'000
1404.30	Schulhaus Schlossgasse	-		1	1	0	0	0	0	1
1404.40	Steinhaus	859'000		1	1	0	0	0	0	1
1404.42	Steinhaus, Kellerdecke	48'263	30'500	0	30'500	0	1'500	0	11'000	29'000
1404.43	Steinhaus Dachgeschoss	271'715	209'500	0	209'500	0	8'500	0	59'000	201'000
1404.50	Mehrzweckhalle	-	127'000	0	127'000	0	23'000	0	161'000	104'000
1404.52	MZH Sanierung Duschen	116'270	69'500	0	69'500	0	3'500	0	24'000	66'000
1404.53	MZH Vorplatz	58'835	48'000	0	48'000	0	2'000	0	12'835	46'000
1404.54	MZH Bühne / WC	270'775	230'000	0	230'000	0	10'000	0	50'775	210'000
1404.55	MZH Brandschutz / Licht	64'095	58'000	0	58'000	0	2'000	0	8'095	56'000
1404.60	Doppeltturnhalle	4'209'603	68'000	0	68'000	0	12'000	0	84'000	56'000

Konto	Bezeichnung	Anschaffungs- / Investitionswert			Abschreibungen 2022		kumulierte Abschreib.	Buchwert 31.12.2022	
		Anfangsw. Investition	Stand per 1.01.2022	Zu-/Abgang +/-	Stand per 31.12.2022	ordentlich			zusätzlich
1404.70	Sportanlage / Kunstrasen	1'438'479	359'000	0	359'000	61'000	0	432'000	298'000
1404.80	Schulhaus Istighofen	-	218'501	0	218'501	8'501	0	60'001	210'000
1404.90	Schulhaus Leimbach	-	59'000	0	59'000	11'000	0	77'001	48'000
1404.92	Turnhalle Leimbach	-	20'000	0	20'000	5'000	0	35'000	15'000
1404.93	Fenster THL u. Garage	36'427	5'500	0	5'500	5'500	0	15'000	-
1404.94	Sanierung Duschen THL	207'147	146'500	0	146'500	6'500	0	45'000	140'000
1404.95	Brandschutz Leimbach	99'018	89'500	0	89'500	3'500	0	13'018	86'000
1404.96	Dach-/Fassadenrenovation			354'335	354'335	11'335	0	11'335	343'000
Mobiliar / Technik / Informatik									
1406.01	Mobiliar Schulhäuser	-	1	0	1	0	0	0	1
1406.11	MZH, Licht & Ton	236'703	15'000	0	15'000	10'000	0	70'000	5'000
1406.12	Fernwärme	-	1	0	1	1	0	0	-
1406.13	THL, Bühne	55'554	14'000	0	14'000	6'000	0	42'554	8'000
1406.21	Informatik Primarschule	209'966	19'000	0	19'000	19'000	0	209'966	-
1406.22	VoIP Telefonanlage	62'121	1	0	1	1	0	0	-
1406.23	Informatik Sekundarschule	219'497	0	56'230	56'230	15'000	0	235'230	40'000
1406.24	Informatik Primarschule	143'366	70'000	0	70'000	35'000	0	108'366	35'000
Total			3'527'506	518'564	4'046'070	448'067	0	3'231'755	3'598'003
Finanzvermögen									
1080	Grundstück Istighofen		90'000		90'000	-	0	0	90'000
1084	Gebäude / Oswaldhaus		580'000	55'000	635'000	-	0	0	635'000

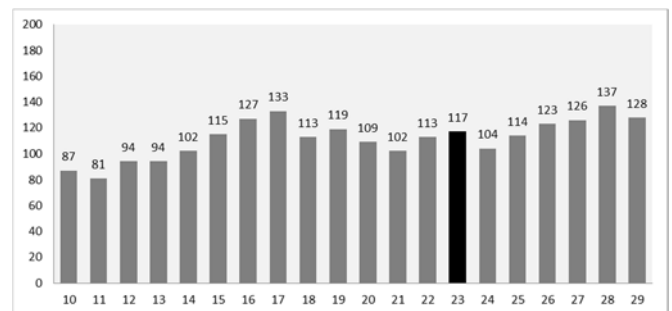
Anhang IV - Entwicklung der Schülerzahlen

Wir informieren Sie zweimal im Jahr in den Botschaften über den aktuellen Stand der Schülerzahlen und zeigen soweit absehbar die Entwicklung für die nächsten Jahre auf. Die Kinderzahlen bis zum Schuljahr 2026/27 liegen vollständig vor, die weiteren Jahre beruhen auf Durchschnittszahlen und sind somit Annahmen.

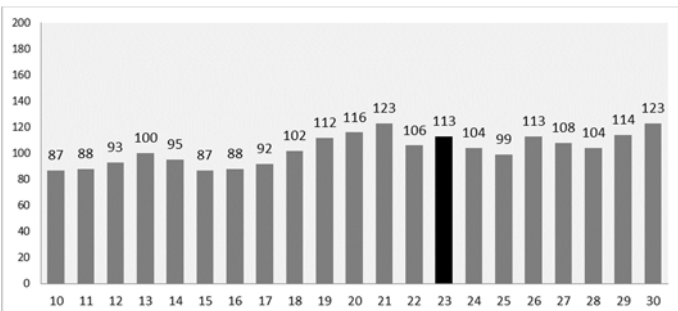
Durch Zu- und Wegzüge verändern sich die Zahlen laufend ein wenig. Es wird momentan davon aufgegangen, dass die durchschnittliche Kinderzahl eines Jahrgangs sich auf einem höheren Niveau einpendeln wird. Dies entspricht auch den Prognosen des Kantons, der für unsere Schule eine Zunahme von über 10% in den nächsten Jahren sieht. Trotzdem sind die Auswirkungen der Bautätigkeit auf die Schülerzahlen momentan noch schwer einzuschätzen. Die ersten 55 neuen Wohnungen an der Kanalstrasse werden ab diesem Frühjahr bezugsbereit sein.



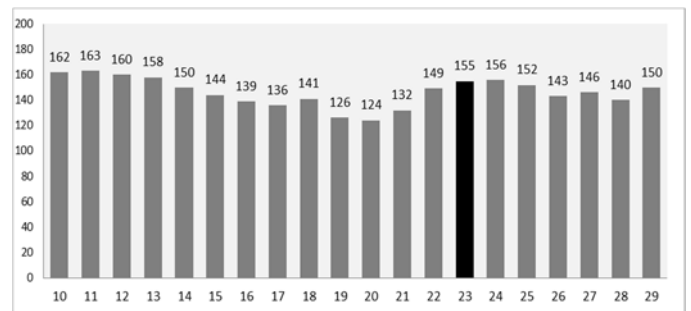
Total Schülerzahlen



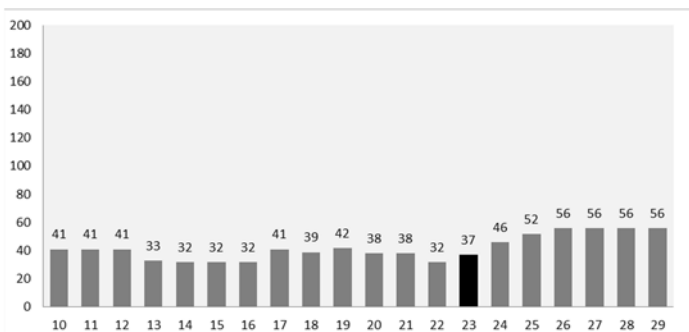
Zyklus 1 Bürglen (Kiga + 1./2. Klassen)



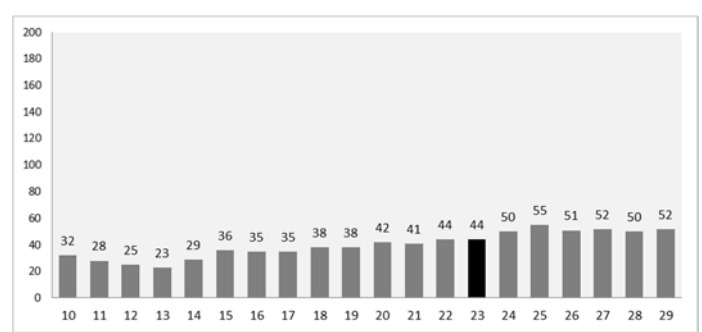
Zyklus 2 Bürglen (3.-6. Klassen)



Sekundarschule Bürglen (Zyklus 3)



Istighofen (Zyklus 1 & 2)



Leimbach (Zyklus 1 & 2)

Ferienplan 2022 - 2026

Volksschulgemeinde Bürglen

Der Ferienplan gilt für alle Kindergärten und Schulen der Volksschulgemeinde Bürglen.

Schuljahr 2022/2023

Pfingstferien	Donnerstag, 18. Mai 2023	- Montag, 29. Mai 2023
Sommerferien	Samstag, 08. Juli 2023	- Sonntag, 13. August 2023

Schuljahr 2023/2024

Schuljahresbeginn	Montag, 14. August 2023	
Herbstferien	Samstag, 07. Oktober 2023	- Sonntag, 22. Oktober 2023
Weihnachtsferien	Samstag, 23. Dezember 2023	- Sonntag, 07. Januar 2024
Sportferien	Samstag, 27. Januar 2024	- Sonntag, 04. Februar 2024
Frühlingsferien	Freitag, 29. März 2024	- Sonntag, 14. April 2024
Pfingstferien	Donnerstag, 09. Mai 2024	- Montag, 20. Mai 2024
Sommerferien	Samstag, 06. Juli 2024	- Sonntag, 11. August 2024

Schuljahr 2024/2025

Schuljahresbeginn	Montag, 12. August 2024	
Herbstferien	Samstag, 05. Oktober 2024	- Sonntag, 20. Oktober 2024
Weihnachtsferien	Samstag, 21. Dezember 2024	- Sonntag, 05. Januar 2025
Sportferien	Samstag, 25. Januar 2025	- Sonntag, 02. Februar 2025
Frühlingsferien	Samstag, 05. April 2025	- Montag, 21. April 2025
Pfingstferien	Donnerstag, 29. Mai 2025	- Montag, 09. Juni 2025
Sommerferien	Samstag, 05. Juli 2025	- Sonntag, 10. August 2025

Schuljahr 2025/2026

Schuljahresbeginn	Montag, 11. August 2025	
Herbstferien	Samstag, 04. Oktober 2025	- Sonntag, 19. Oktober 2025
Weihnachtsferien	Samstag, 20. Dezember 2025	- Sonntag, 04. Januar 2026
Sportferien	Samstag, 24. Januar 2026	- Sonntag, 01. Februar 2026
Frühlingsferien	Freitag, 03. April 2026	- Sonntag, 19. April 2026
Pfingstferien	Donnerstag, 15. Mai 2026	- Montag, 25. Mai 2026
Sommerferien	Samstag, 04. Juli 2026	- Sonntag, 09. August 2026



Nächste Schulgemeindeversammlung:
Budget 2023

Mittwoch, 29. November 2023
20.00 Uhr
Turnhalle Leimbach