



Einladung zur Versammlung der Volksschulgemeinde

Budget 2023

Dienstag, 15. November 2022
um 20.00 Uhr
Mehrzweckhalle Bürglen

Sehr geehrte Stimmbürgerinnen und Stimmbürger

Am Dienstag, 15. Nov. 2022, 20.00 Uhr, laden wir Sie in die MZH Bürglen ein zur

Versammlung der Volksschulgemeinde Bürglen

Budget 2023

Traktanden Volksschulgemeinde:

1. Begrüssung
2. Wahl von zwei StimmzählerInnen
3. Protokoll der Schulgemeindeversammlung vom 10.05.2022
4. Jahresberichte der Schulleitungen
5. Finanzplan bis 2027
6. Budget 2023
7. Investitionen 2023
8. Mitteilungen
9. Verschiedenes und Umfrage

Ihre Volksschulbehörde

Inhaltsverzeichnis

Zu den Traktanden finden Sie folgende Informationen in der Botschaft:

Protokoll der Schulgemeindeversammlung von 10.05.2022	Seite 3– 5
Jahresbericht der Primarschulleitung	Seite 6-10
Jahresbericht der Sekundarschulleitung	Seite 11-15
Finanzplan mit Kennzahlen bis 2027	Seite 16-17
Budget 2023 Vorschlag & Anträge	Seite 18
Budget 2023 - Gestufte Erfolgsrechnung	Seite 19
Budget 2023 - Zusammenfassung nach Funktionen	Seite 20-21
Budget 2023 - Detailzahlen nach Funktionen	Seite 22-37
Budget 2023 - Artengliederung	Seite 38-39
Investitionen 2023	Seite 40
Informatik	Seite 41
Planungskredit 2. Etappe / Erweiterung Sek	Seite 42 - 43
Schülerzahlen / Ferienkalender bis 2026	Seite 44 - 45
Kontaktangaben / Telefonnummern Schuljahr 22/23	Seite 46

Traktandum 3 / Protokoll der Schulgemeindeversammlung

Dienstag, 10. Mai 2022, 20.00 Uhr, in der Mehrzweckhalle Bürglen

Präsident	Rolf Gmünder
Protokoll	Corinne Oertig
Stimmberechtigte	46 Stimmberechtigte von 2359
Gäste	4
Presse	Hannelore Bruderer, Neuer Anzeiger und Thurgauer Zeitung

Versammlungsschluss 20.45 Uhr

Traktanden

1. Begrüssung
2. Wahl von zwei StimmenzählerInnen
3. Protokoll der Schulgemeindeversammlung vom 07.12.2021
4. Jahresberichte der Präsidenten
5. Finanzplan bis 2026
6. Rechnung 2021
7. Investitionen 2021
8. Planungskredit 2022 - Schulraumerweiterung
9. Ehrungen / Mitteilungen
10. Verschiedenes und Umfrage

1. Begrüssung

Präsident Rolf Gmünder begrüsst alle Stimmbürgerinnen und Stimmbürger herzlich zur Rechnungsversammlung 2022.

Ein Dankeschön geht an die anwesende Pressevertretung, Frau Hannelore Bruderer, für eine objektive Berichterstattung im Neuen Anzeiger und in der Thurgauer Zeitung. Ebenfalls anwesend und ohne Stimmrecht sind die beiden Schulleiter sowie 2 weitere Gäste.

Der Präsident stellt fest, dass die Botschaft fristgerecht verschickt wurde und die Versammlung somit rechtmässig ist. Es gibt keinen Einwand gegen die Traktandenliste oder das Stimmrecht einer anwesenden, stimmberechtigten Person.

2. Wahl von zwei Stimmenzählern

Als StimmenzählerIn werden Helen Meier und Marco Hirsiger einstimmig gewählt.

Es sind 46 stimmberechtigte Personen anwesend, das absolute Mehr liegt bei 24 Stimmen.

3. Protokoll der Schulgemeindeversammlung vom 07.12.2021

Zum in der Botschaft abgedruckten Protokoll der letzten Schulgemeindeversammlung vom 07.12.2021 werden keine Fragen gestellt oder Anmerkungen angebracht. Das Protokoll wird von der

Versammlung einstimmig genehmigt und der Verfasserin Corinne Oertig verdankt.

4. Jahresberichte der Präsidenten

Der Jahresbericht des Präsidenten ist in der Botschaft abgedruckt. Mit einem kräftigen Applaus wird der Bericht verdankt. Rolf Gmünder bedankt sich herzlich bei den Kolleginnen und Kollegen der Behörde für die gute und konstruktive Zusammenarbeit zum Wohle der Schule.

5. Finanzplan bis 2026

Sowohl Aufwand wie Ertrag werden in den nächsten Jahren steigen. Dies unter anderem wegen höherer Schülerzahlen. Mehr Schüler lassen den Finanzausgleich steigen. Das Eigenkapital bleibt relativ konstant. Beim Steuerertrag sind die steigenden Einwohnerzahlen berücksichtigt.

Die Investitionen, und somit auch unsere Schulden, werden in den nächsten Jahren deutlich steigen. Das Verwaltungsvermögen reduziert sich jeweils um die jährlichen Abschreibungen. Bei den Investitionen wurde die geplante Einfachturnhalle und ein Teil für einen Schulhausbau berücksichtigt.

Es folgen keine Fragen aus der Versammlung zum Finanzplan.

6. Rechnung 2021

Rolf Gmünder übergibt das Wort an Christoph Bär, Ressort Finanzen.

Bei der Legislative blieb der Aufwand leicht unter dem Budget. Bei Bildung ist der Aufwand rund Fr. 250'000 geringer ausgefallen, beim Ertrag hingegen sind es fast Fr. 78'000 über dem budgetierten Betrag. Auch bei Gesundheit ist der Aufwand kleiner ausgefallen. Bei Finanzen und Steuern liegt der Aufwand deutlich unter dem budgetierten Betrag aufgrund geringerer Abschreibungen bei den Steuern. Der Ertrag liegt gesamthaft leicht unter dem Budget.

Zum Betriebsaufwand gehört u.a. der Personalaufwand. Dieser liegt unter dem Budget. Ebenso der Sachaufwand, da wegen Corona die Skilager, Exkursionen und verschiedene Anlässe abgesagt werden mussten. Beim Fonds wurde eine Einlage über Fr. 400'000 getätigt. Gesamthaft liegt der Betriebsaufwand rund 3% oder rund Fr. 293'000 unter dem Budget.

Der Steuerertrag liegt mit über 6.8 Mio. Franken rund Fr. 429'000 über dem budgetierten Ertrag. Das Beitragsgesetz ist abhängig von der Steuerkraft. Die Kantonsbeiträge sind daher um Fr. 500'000 geringer ausgefallen. Hingegen war die Grundstücksteuer um Fr. 72'000 höher. Gesamthaft liegt der Betriebsertrag rund 0.6% oder fast Fr. 56'000 über dem budgetierten Ertrag. Das Nettoergebnis aus Betriebsaufwand und Betriebsertrag beträgt Minus Fr. 211'919. Budgetiert war ein Minus von Fr. 560'450.

Die weiterhin tiefen Zinsen haben zu einem geringen Zinsaufwand geführt. Gesamthaft ist das Ergebnis Finanzierung um Fr. 4'742 schlechter ausgefallen als budgetiert. Beim Ausserordentlichen Ertrag konnten Zahlungen aus früheren Betreibungen eingebucht werden.

Die Rechnung 2021 schliesst mit einem Verlust von Fr. 148'755.05 ab. Budgetiert war ein Verlust von Fr. 498'200. Es ergibt sich eine Verbesserung von total rund Fr. 349'425 gegenüber dem Budget.

Es folgen keine Fragen aus der Versammlung zur Rechnung 2021.

Antrag: Die Schulbehörde beantragt die Rechnung 2021 mit dem Verlust von Fr. 148'775.05 zu genehmigen.

Dieser Antrag wird einstimmig angenommen.

7. Investitionsrechnung 2021

Rolf Gmünder übergibt das Wort an Dominik Schmid, Ressort Liegenschaften.

In diesem Jahr waren Fr. 300'000 für den vorgeschriebenen Projektwettbewerb zur künftigen Schulraumentwicklung budgetiert. Die Rechnung beläuft sich auf Fr. 273'156.95. In dieser Summe sind das Honorar des Planungsbüros von rund Fr. 62'000, die Preisgelder für die Teilnehmer von rund Fr. 156'000, sowie Modellbauer und Honorare für verschiedene Spezialisten und Experten von rund Fr. 55'000 enthalten. Die Kosten werden über den Erneuerungsfonds Baufolgekosten gegenfinanziert.

Es folgen keine Fragen aus der Versammlung zur Investitionsrechnung 2021.

Antrag: Die Schulbehörde beantragt die Investitionsrechnung 2021 zu genehmigen.

Dieser Antrag wird einstimmig angenommen.

8. Planungskredit 2022 - Schulraumerweiterung

Damit die Vorarbeiten für die anstehende Schulraumerweiterung zeitgerecht an die Hand genommen werden können, beantragt die Behörde einen Planungskredit von Fr. 550'000. Mit dieser Summe sollen das Vorprojekt und die Baugenehmigung abgedeckt werden. Eine professionelle Bauherrenvertretung wird uns in diesem Prozess begleiten und die Interessen der Schule vertreten. Das Vorprojekt soll einen präziseren Kostenrahmen liefern für den definitiven Baukredit, der dann an der Herbstversammlung vorgelegt werden soll. In der ersten Etappe soll die teilversenkte Einfachturnhalle südlich vom Zeltliparkplatz realisiert werden. Wenn alles nach Plan läuft, kann Anfangs 2023 mit den Bauarbeiten für die Turnhalle begonnen werden.

Es folgen keine Fragen aus der Versammlung zum Planungskredit.

Antrag: Die Schulbehörde beantragt den Planungskredit von Fr. 550'000 zu genehmigen.

Dieser Antrag wird einstimmig angenommen.

9. Ehrungen / Mitteilungen

Sechs Personen wird an dieser Rechnungsversammlung zu ihrem Jubiläum gratuliert:

Claudia Zürrer ist seit 10 Jahren an der Sekundarschule Bürglen tätig. Sie ist Hauswirtschaftslehrerin und hat nebst WAH auch Kurse unterrichtet.

Claudia Baumann arbeitet seit 15 Jahren im Hauswarteteam im Zeltli.

Sandra Wörwag arbeitet in der Schulverwaltung und unterstützt die beiden Schulleiter sowie das Präsidium seit 15 Jahren.

Benny Götsch wird für 20 Jahre im Thurgauer Schuldienst geehrt. Davon hat er 10 Jahre die Mittelstufelernlandschaft Ping im Zeltli geleitet. Leider verlässt er uns auf Ende des Schuljahrs.

Heidi Müller arbeitet als Heilpädagogin an der Sekundarschule seit 16 Jahren. Davor war sie in Frauenfeld tätig. Sie feiert ihr 30 Jahre-Jubiläum.

Erich Seeger wird ebenfalls zum 30. Jubiläum gratuliert. Er kam vor 14 Jahren nach Bürglen und unterrichtet hauptsächlich Sprachen. Zusätzlich ist er im Jahrgangsteam A als Teamleiter tätig.

Rolf Gmünder und die ganze Behörde bedanken sich mit Blumen und Wein ganz herzlich bei allen Jubilaren für ihren grossen Einsatz für unsere Schule und freuen sich, auch weiterhin auf ihr Engagement zählen zu können.

Dieses Jahr werden Claudia Zürrer und Hanspeter Götz pensioniert.

Claudia Zürrer wird für 10 Jahre an der Schule Bürglen verdankt und verabschiedet.

Hanspeter Götz konnte schon 2019 40 Jahre Thurgauer Schuldienst feiern.

Bis im Sommer 2022 kommen weitere 40 Monate hinzu. Hanspeter Götz wird mit einem kräftigen, langanhaltenden Applaus und einem Thurgauer Geschenkarass verabschiedet.

10. Verschiedenes und Umfrage

Rolf Gmünder informiert zum Gesamtprojekt Schulraumerweiterung. Das Siegerprojekt «Hebzeitlose» vom Architekturbüro Thomas De Geeter aus Zürich hat einige wesentliche Vorzüge. Vor allem die hohe Flexibilität bezüglich der Reihenfolge schätzt die Behörde sehr. Denn als das Projekt vor 3 Jahren gestartet wurde, sah alles danach aus, dass die Erweiterung für Zyklus 1 spätestens im 2024 benötigt wird. Aufgrund einiger Wegzüge und daher sinkender Schülerzahlen in diesem Bereich, hat sich dies nun jedoch nach hinten verschoben. Über die weitere Vorgehensweise, bzw. über den Zeitplan und die Reihenfolge wird die Schulbehörde voraussichtlich in einem Jahr entscheiden.

Die Umfrage wird genutzt. Eine Frage aus der Versammlung von Barbara Walser:

Sind Flüchtlingskinder aus der Ukraine in der VSG Bürglen?

Fabian Traber beantwortet die Frage. Aktuell sind 5 Flüchtlingskinder aus der Ukraine in der VSG Bürglen. Sie sind wie folgt verteilt: Ein Kind in Leimbach, ein Kind in Istighofen und 3 Kinder in Bürglen auf verschiedenen Stufen.

Nachdem keine weiteren Fragen und keine Einwände gegen die Versammlungsführung genannt werden, schliesst der Präsident die Versammlung und lädt zum Apéro ein.

Traktandum 4: Jahresbericht der Schulleitung Primarschule

Einleitung

Sehr geehrte Stimmbürgerinnen und Stimmbürger,

was bleibt vom Schuljahr 2021/2022 in Erinnerung? Je nachdem, wem wir diese Frage stellen würden, bekämen wir ganz unterschiedliche Antworten zu hören. Bei den Schülerinnen und Schülern sind es hoffentlich die vielen Erlebnisse vom gemeinsamen Lernen, von Exkursionen, von Lagern, Bei den Lehrpersonen schwingen diese sicher auch nach und lassen die grossen und zeitintensiven Organisationsaufgaben etwas in den Hintergrund rücken. Die Herausforderung, dass «dä Charä läuft» resp. jederzeit genügend Personen die Schülerinnen und Schüler in den Pandemiespitzen begleiten konnten, ist bei uns Schulleitern noch sehr präsent. Auch die Organisation rund um die Integration der ukrainischen Kinder hat im Frühling die Arbeit nebst den Alltagsgeschäften stark geprägt.

Beim Lesen des Jahresberichts 2021/2022 wünsche ich Ihnen einen abwechslungsreichen Einblick in die **Zyklen 1** und **2** der Schule Bürglen.

1. Schülerschaft

Ende Schuljahr 2021/2022 gingen an sämtlichen Schulstandorten insgesamt 303 Kinder in den Kindergarten oder in die Primarschule. Mit voraussichtlich 304 Kindern bleibt die Schülerzahl im Schuljahr 2022/2023 konstant. Auf's Schuljahr 2023/2024 erwarten wir aufgrund der aktuellen Zahlen einen leichten Anstieg. Ob dem so sein wird? Immer wieder gibt es Zu- und Wegzüge und auch die Auswirkungen der Blumenau-Siedlung auf die Schülerzahlen lassen sich im Moment nicht abschätzen. Die Flexibilität wird weiterhin gefragt sein.

Die Schülerzahlen am Standort Istighofen sind in den kommenden Jahren ansteigend. Ob die 50er-Marke im kommenden Sommer oder dann im August 2024 geknackt wird, werden wir sehen. In Leimbach wird es gemäss aktuellen Zahlen in den nächsten Jahren einen leichten Anstieg geben und die 50er-Marke im August 2024 erreicht sein. Nach diesem Höhepunkt zeigen die Zahlen ganz leicht nach unten.

45 Schülerinnen und Schüler wechseln auf's neue Schuljahr in den Zyklus 3 (Sekundarschule). Ich wünsche allen Schülerinnen und Schülern weiterhin vielfältige Lernerfahrungen und positive Erlebnisse in ihrer neuen Umgebung.

2. Lehrerschaft, Hausdienst

Übersicht von Lehrpersonen und Unterrichtsassistenten an unserer Primarschule (Stand September 2021):

	Bürglen	Istighofen	Leimbach	Gesamt
LPs Vollzeit (über 90%)	12	1	1	14
LPs Teilzeit	9	4	2	15
Kleinpensum (unter 30%)	0	1	2	3
Unterrichtsassistenzen (UA)	9	3	2	14
Hausdienst	6	1	1	8
Gesamt	36	10	8	54

Michael Gebert übernahm als Klassenlehrer auf Schuljahresbeginn die Lernlandschaft Palux. Ebenso starteten **Katrin Anderes** (Pokus) und **Anika Häusle** (Ping) je mit einem Teilpensum. Obwohl sich **Tanja Schwab** eigentlich für ein Teilzeitpensum im Zyklus 2 in Istighofen beworben hat, übernahm sie in der Basisstufe den Kindergarten. Das Teilzeitpensum im Zyklus 2 Istighofen übernahm **Nadine Rutishauser** und für die einjährige Betreuungsaufgabe der integrierten Sonderschüler konnte **Felipe Albarran** gewonnen werden. Mit **Edith Pensa Gerber** (Logopädie) konnten wir eine zusätzliche Logopädin im Teilpensum anstellen und so auch wieder die Vorschullektionen abdecken. **Natascha Kradolfer**, **Yvonne Hubmann** und **Karin Rusch** unterstützten die Teams bei den Wald- und Kochtagen.

Das offene Teilzeitpensum der Schulsozialarbeit konnten wir mit **Nadja Odermatt** besetzen.

Wie aktuell vieles im Fluss ist, verlassen einige Lehrpersonen den gemeinsamen Weg mit der Schule Bürglen:

Tanja Schwab kehrt aufs Schuljahr 2022/2023 auf ihre Stufe zurück. Nach zwei Jahren im Fidibus wird sich **Sonja Kressibucher** im kommenden Schuljahr ganz der Familie widmen. Ebenfalls aus familiären Gründen zieht **Juliana Roth** (Poing) ins Rheintal und **Silja Ganz** (Pong) nach Winterthur. Nach 10 Jahren Arbeitsleben in Bürglen zieht **Benny Götsch** beruflich weiter und wird ab August 2022 in Götighofen eine 3. – 6. Klasse unterrichten. Allen ein grosses Dankeschön für die geleistete Arbeit in und um die Schule.

Einen grossen Schritt kurz vor dem Pensionsalter macht **Christa Look**. Sie wird im Herbst nach 21 Jahren in Bürglen eine Stellvertretung an der Schweizer Schule in Mexico übernehmen.

«Weisch no?» Unter diesem Titel stand der Schulschluss in Leimbach. Den Besuchern wurden verschiedene Theaterausschnitte aus den 38 Jahren Schaffenszeit von **Hanspeter Götz** am Schulstandort Leimbach präsentiert. Mit verschiedenen kleinen und grösseren Überraschungen wurde Hanspeter Götz in den letzten drei Wochen des Schuljahres verabschiedet.

Beiden gebührt ein riesiges Dankeschön für ihr Engagement über all diese Jahre. Für den weiteren Lebensabschnitt wünschen wir gute Gesundheit und viele spannende Begegnungen.

3. Schulbetrieb

a) Unterricht & Entwicklung

Wie können die traditionellen Starttage der Lehrpersonen in der letzten Sommerferienwoche durchgeführt werden? Wie planen wir? Fragen, die uns bis zu diesem Zeitpunkt bereits eineinhalb Jahre intensiv beschäftigten. Wie bereits im Schuljahr 2020/2021 war eine mehrspurige Planung mit hoher Flexibilität erforderlich. Nach einem gesamt-schulischen Startinput zur Beurteilung trafen sich die Lehrpersonen der Primarschulstufe zum Startkonvent. Nach einem gemeinsamen Mittagessen wurden verschiedene Themen in Arbeitsgruppen vertieft. Diese Arbeiten gingen am darauffolgenden Vormittag weiter. Im Kletterpark St. Gallen fand der gemeinsame Abschluss der beiden Tage statt.

Mit dem Thema der Beurteilung setzten wir uns schwerpunktmässig übers ganze Schuljahr auseinander. Am WEGA-Freitag arbeitete Hanni Lötscher von der PH Luzern mit uns zum Thema «Kompetenzorientierte Beurteilung».

Was ist eine 5? Was sagen Schulnoten aus? Was verhindern Schulnoten? ... Mit dem Leseauftrag des Buches «Eine Schule ohne Noten» haben wir in der zweiten Schuljahreshälfte weitere Fragen gesammelt, die wir im kommenden Schuljahr und darüber hinaus gesamtschulisch angehen werden.

Unter folgendem QR-Code kommen Sie zu den kantonalen Beurteilungsvorgaben, die seit August 2021 ihre Gültigkeit haben.



In der Zwischenzeit werden der Schwimmunterricht ab der 1. Klasse wie auch das Schulfach *Medien- und Informatik* ab der fünften und sechsten Klasse als selbstverständlich wahrgenommen. Die ersten Einsatzjahre des «neuen» Französischlehrmittels «dis donc!» haben gezeigt, dass es aufgrund der Fülle des Materials schulintern Sinn macht, gemeinsame Schwerpunkte zu setzen. Diese Arbeit startet im August 2022.

Zum vierten Mal konnten wir in Zusammenarbeit mit der Musikschule ein Freifach durchführen. Unter dem Namen «Tanzatelier» tanzten Dritt- bis Sechstklässler gemeinsam im Mehrzweckraum in der Mehrzweckhalle. Nach vier Jahren ist der erste Freifachzyklus durch und die Angebote mit der Musikschule sind zum festen Bestandteil geworden. Das Freifachangebot wird im kommenden Schuljahr mit den «Bläser Kids» fortgeführt.

Wie bereits im letzten Bericht erwähnt, konnte auf Schuljahrsbeginn das «familienergänzende Betreuungsangebot» starten. Kinder des Zyklus 1, welche an den Mittagstisch oder nach dem Unterricht ins Betreuungsangebot gehen, werden von Mitarbeiterinnen der Kita vor dem Schulhauseingang abgeholt und auch zurückbegleitet.

Ebenfalls wurde das Hausaufgabenstunden-Angebot im Zyklus 2 nach einer Evaluation etwas angepasst. Mit einer Einverständniserklärung bekräftigen Eltern und Schülerinnen und Schüler zukünftig, dass sie die Haltung und Regeln, die vorgegeben werden, unterstützen. Diese Anpassungen haben sich bewährt und werden im kommenden Schuljahr weitergeführt.

b) Anlässe

Wie schon im vergangenen Schuljahr mussten etliche Anlässe abgesagt, umorganisiert oder verschoben werden. Die herausfordernden Situationen bringen auch immer Chancen mit, Neues zu gestalten. Diese Möglichkeiten wurden wahrgenommen. Nebst abwechslungsreichen Schultagen fanden viele Exkursionen, Schulreisen, Lager, ... statt. Hier finden sie eine Auswahl der vielen Aktivitäten:

Im ersten und letzten Quartal sind die Kinder vom Zyklus 1 jeweils auf Reisen. Die einen Gruppen nutzen das Spätsommerwetter, die anderen sind gerne im Frühsommer unterwegs. Auch im vergangenen Schuljahr gingen die Reisen, wenn man diese im Gesamtüberblick anschaut, in alle Himmelsrichtungen: im Wald nach Weinfeldern, Ruinenweg, Barfussweg, Hauptwiler Weiher, Wiler Turm, Altnau und Griesenberg.

Die Clean-Up-Day-Tradition wurde im September weitergepflegt. Die Schülerinnen und Schüler des Zyklus 2 unterstützten das Bauamt beim Abfallsammeln in allen Dorfteilen. Als Dank spendierte die Politische Gemeinde einen feinen Znüni.

«Mach dich sichtbar!» Die Aktion für einen sicheren Schulweg in der dunklen Jahreszeit war ganz besonders. Nach den Herbstferien bekamen alle Kinder aus dem Zyklus 1 ein Stirnband von Myrtha Kreier geschenkt. In unzähligen Stunden häkelte Myrtha Kreier seit dem Frühling im Rahmen der Aktion der terzStiftung über 550 Stirnbänder in verschiedenen Farben und mit einem lichtreflektierenden Faden. Ganz herzlichen Dank

Laternenfest? Ja oder nein? Welche Bestimmungen gelten in vier Wochen? Aufgrund vieler offener Fragen gab es im November 2021 ein etwas anderes Laternenfest in Bürglen. Die Schulhäuser wurden an einem Abend mit den von den Kindern hergestellten Laternen geschmückt. So konnten die Werke bei einem gemütlichen Abendspaziergang bestaunt werden.

Die Istighofer Weihnachtstheater-Aufführung fand unter den gegebenen Pandemieumständen im Freien statt und auch das interne Weihnachtssingen des Zyklus 2 im Schlosshof konnte nur in einem kleinen Rahmen durchgeführt werden. Die Elternanlässe im November bis Januar mussten ganz gestrichen werden. So hoffen wir, dass wir zum Beispiel «... gemeinsam fit» - die gemeinsame Eltern- und Schulweiterbildung – im Schuljahr 2022/2023 wieder durchführen können.

Durchs ganze Schuljahr standen nebst den Schneesportlagern (Engel- und Sörenberg), den Sommerlagern (Elm und Wildhaus) und einem Dreitagelager in Holzmishus weitere sportliche Erfahrungsmöglichkeiten in der Jahresplanung der verschiedenen Lernlandschaften. Die einen waren Eislaufen, andere in der Kletterhalle oder auf der BMX-Bahn in Weinfeldern und im Aussenstandort Istighofen wurde eine Winter-Olympiade durchgeführt.

Der traditionelle Kulturanlass fand im Theaterhaus in Weinfeldern statt. Die Schülerinnen und Schüler der Zyklus 1 besuchten die Vorstellung «Herr Dachs macht ein Fest» und des Zyklus 2 die Aufführung «Bergkristall». Als wieder hervorgeholte Tradition kann die Durchführung des Istighofer Flohmarktes bezeichnet werden. Dieser wurde Mitte Mai bei sonnigem Wetter abgehalten.

Besuche auf dem Bauernhof in verschiedenen Jahreszeiten, Besichtigung des Wasserreservoirs, der Kläranlage, Werkhof und Biberlehrpfad sind einige von vielen Exkursions-themen, mit denen sich die Schülerinnen und Schüler gemeinsam mit den Lehrpersonen auseinandersetzten.

Im Hinblick aufs Schuljahresende konnten die Schulschlussfeiern endlich wieder im grösseren Rahmen geplant werden. Am Standort Bürglen kam es zur Durchführung einer Sonderwoche zum Thema «kreatives Arbeiten mit verschiedenen Materialien». In altersdurchmischten Gruppen vom Kindergarten bis zur 6. Klasse war das Gemeinsam-Unterwegssein ebenfalls ein wichtiger Bestandteil. Integriert in die Sonderwoche fand der Schulschluss in Form eines gemeinsamen Mittagessens statt. Genau zur Essenszeit öffnete Petrus die Schleusen und schloss diese pünktlich am Ende der Veranstaltung. Ob die Sonderwoche wieder durchgeführt wird, zeigt sich nach der Auswertung der Umfrage bei den Schülerinnen und Schülern, den Erziehungsberechtigten und den Lehrpersonen.



Am Schulstandort Istighofen waren die Eltern und Schulinteressierten zu einem gemeinsamen Picknick nach der Aufführung «Showtime» eingeladen.

«Weisch no?» Mit einem Spielparcours und anschliessendem Theaterrückblick in Leimbach wurden viele Erinnerungen an die vielen grossen Theater geweckt und zugleich ein ganz kleiner Einblick ins Schaffen der letzten 38 Jahre von Hanspeter Götz aufgerollt. Herzlichen Dank an alle Beteiligten, die zum Gelingen aller Schulschlussfeste beitrugen.

4. Ausblick

Im Vorschulbereich wird die Frühförderung, die Kontaktaufnahme mit Erziehungsberechtigten mit Kindern im Alter von 0 – 4 Jahre ein zentrales Thema bleiben.

Begleiten und Beurteilen werden wie im vergangenen Schuljahr an unserer Schule und in den Weiterbildungen Schwerpunktthemen sein. Die Schule wandelt sich. Mit dem Erwerb von fachlichen Kompetenzen (rechnen, schreiben, ...) werden auch überfachliche Kompetenzen gefördert. Über die ganze Schulzeit hinweg werden so personale, soziale und methodische Fähigkeiten erlernt, die für eine erfolgreiche Bewältigung unterschiedlicher Herausforderungen in verschiedenen Lebensbereichen wichtiger sind als fachliche Kompetenzen. Die Schülerinnen und Schüler lernen, über sich selbst nachzudenken, im Schulalltag ihr Lernen bewusst wahrzunehmen, mit anderen Kindern zusammenzuarbeiten, ... und vieles mehr.



Auf diesem Weg wollen wir die Schülerinnen und Schüler noch bewusster begleiten und Entwicklungen noch sicht- und fassbarer machen.

5. Schlusswort

Im letzten Bericht habe ich von Selbstverständlichkeiten geschrieben. Dieses Thema beschäftigt die Schullandschaft weiter. Selbstverständlichkeiten im Sinne von Traditionen können für die Schullandschaft sehr einengend sein. Die Pandemie und der aktuelle Mangel an Lehrpersonen zeigen uns auf der organisatorischen Ebene, dass uns kreative Lösungen weiterbringen und wir nach solchen stetig Ausschau halten müssen. Das gleiche gilt auch für die Begleitung von Schülerinnen und Schülern. Um mit der sehr breiten Heterogenität umgehen zu können, bietet unser Modell mit den Unterrichtsteams eine gute Grundbasis. Diese gilt es zu pflegen und weiter zu entwickeln.

Ein riesiges Dankeschön an dieser Stelle an alle Lehrpersonen, an die Unterrichtsassistenten, die Schulsozialarbeit und den Hausdienst für ihr grosses Engagement im vergangenen Schuljahr. Ein weiterer Dank geht an Sie, liebe Stimmbürgerinnen und Stimmbürger und an die Schulbehörde. Sie setzen die Rahmenbedingungen, damit sich unsere Schule entwickeln und die Herausforderungen anpacken kann.

Gestalten wir weiterhin gemeinsam die Zukunft.

Fabian Traber,
Schulleiter Primarschule



Traktandum 4: Jahresbericht der Schulleitung Sekundarschule

Einleitung

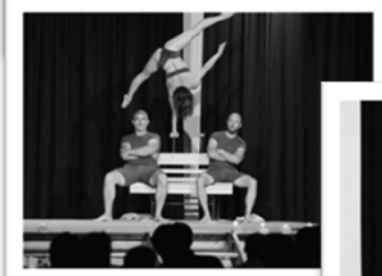
Sehr geehrte Stimmbürgerinnen und Stimmbürger, beim Lesen des Jahresberichts 2021/2022 wünsche ich Ihnen viel Freude und einen guten Einblick in unsere Schule.

1. Das Jubiläums-Jahr

Am 2. Juni 2021 haben alle Lehrpersonen der Sekundarschule an einem Arbeitsnachmittag in Form eines World-Café – einer kreativen Form der Ideenfindung – zusammen herausgearbeitet, was für eine Art von Jubiläum zu den 20 Jahren der Sport-schule TST passen würde.

Schnell wurde man sich klar darüber, dass es nicht nur ein Fest mit den ehemaligen und aktiven Sportlern, sondern dass es auch ein Fest der Sekundarschule werden soll. Nachdem mit dem 24. Juni 2022 ein geeigneter Termin für den Gala-Abend gefunden wurde, plante man auf den Samstag, den 25. Juni 2022 einen «Tag der offenen Tür» mit buntem Programm.

Mit vielerlei Stationen und Angeboten konnten die Eltern einen Einblick in die Schule haben oder einfach bei verschiedenen Angeboten auf dem Schularreal miteinander ins Gespräch kommen. Hinzu kam, dass wir mit dem Wetter besonders viel Glück hatten und nach einer regenreichen Nacht am Samstag, 25. Juni wunderbarstes Sommerwetter herrschte.



Der Gala-Abend vom 24. Juni wurde in drei Teile eingeteilt: Vor- Haupt- und Nachspeise ...sowohl kulinarisch als auch vom Programm her.

Nach einem Apéro interviewte der Moderator Lukas Studer ehemalige SportschülerInnen bezüglich ihrer Erfahrungen an der Schule und den Weg, den ihr Leben genommen hat. Nach der Hauptspeise erfolgte eine akrobatische Glanzleistung der Gruppe «Triangel» und mit der Nachspeise startete das grosse Torwandschiessen um die begehrten Bürgler Leuli vom Chnuser-Egge, bei der Persönlichkeiten verdankt wurden, die massgeblich die Thurgauer Sport-Tagesschule prägen und prägten.

2. Schülerschaft

Mit dem 2022er-Jahrgang verlässt der letzte «kleinere Jahrgang» die Schule. Ab dem kommenden Schuljahr kommen wieder grosse Jahrgänge an die Sekundarschule.

Wir sind insofern glücklich, dass die Planungskredite für den Neubau gesprochen wurden, denn die Sekundarschule wird schon bald wieder aus den Nähten platzen. Hinzu kommt, dass mit einer neuen Gestaltung der Räume den guten pädagogischen Entwicklungen mehr Rechnung getragen werden kann (Gemeinschaftsbereiche, Making, Digitalisierung, Lernlandschaften, kreative Arbeitsbereiche und gute Tagesstrukturen).

3. Lehrerschaft, Hausdienst

Übersicht von Lehrpersonen und Lernlandschafts-Assistenzen an unserer Sekundarschule:

	Gesamt
LPs [LP = Lehrpersonen] Vollzeit (gleich oder grösser als 80%)	13
LPs Teilzeit	1
Kleinpensum (unter 30%)	1
Trainer/Koordinator	2
Unterrichtsassistenzen (UA)	2
Hausdienst	2
Gesamt	21

Miriam Natterer ist bereits pensioniert, aber erteilte bei uns in Bürglen den Unterricht im „Textilen Gestalten“. Mit viel Geschick hat sie den Jugendlichen in diesem Bereich ihr Wissen weitergeben. Sie erteilte die beiden Lektionen „Textiles Gestalten Basis“ der 7. Klassen am Mittwochmorgen.



Rahel Walser konnten wir im Jahrgangsteam-C als Unterrichtsassistentin und InS-Begleitung (InS = Integrative Sonderschulung) für einen Jungen mit Trisomie 21 (Down-Syndrom) gewinnen. Der Junge war die gesamte Primarschulzeit über in Leimbach in der Klasse integriert und wechselte regulär an die Sekundarschule. Rahel Walser wohnt in Mauren und hat 4 Kinder. Sie war im Zuge eines sozialen Projekts im Kosovo tätig und hat zuvor als Sozialpädagogin mit verhaltensauffälligen Mädchen gearbeitet.



Andrea Engeli wurde neu als zweite Lernlandschaftsaufsicht neben Alexandra Häseli angestellt. Andrea Engeli lebt in Weinfelden und ist Mutter von zwei Kindern. Sie leitete die Spielgruppe in Weinfelden und arbeitet bis heute ehrenamtlich im Familienzentrum. Sie unterstützte vor allem das JGT-C.



Nadia Odermatt startete im Schuljahr 2021/22 als Schulsozialarbeiterin an unserer Schule. Zusammen mit Edith Schallenberg bildet sie unser SSA-Team. Mit ihrem Hintergrund als Sozialpädagogin und der Zusatzausbildung Schulsozialarbeit brachte sie ihr Wissen und die mitgebrachten Erfahrungen zugunsten einer guten SSA an der Schule ein.



Auf Ende des Schuljahres verlässt uns:

Claudia Zürrer, die nach 10 Jahren in Bürglen und 30 Jahren im Schuldienst pensioniert wird.

Andrea Engeli, der in der Sonderschule Mauren ein höheres Pensum als UA angeboten wurde.

4. Schulbetrieb

a) Unterricht & Entwicklung

Making

Sicher haben Sie im letzten Jahr im neuen Anzeiger oder der Thurgauer Zeitung über sogenannte «Maker-Spaces» gelesen, die an allen Orten – insbesondere Schulen – Einzug halten. Manche ältere Lehrpersonen würden müde lächeln und sagen: „Endlich wird wieder mehr auf Handwerk und Gestaltung gesetzt“. Auf der einen Seite haben Sie recht, denn es wird tatsächlich durch das «Making» wieder vermehrt auch das handwerkliche Geschick gefördert. Allerdings kombinieren Maker-Spaces das Tüfteln mit handwerklichen Geräten mit den modernen Möglichkeiten. Ein Beispiel ist der Laser-Cutter: Ein Gerät welches schnell und zuverlässig Papier, Karton oder dünnere Holzstücke via eines Lasers punktgenau zuschneidet, bzw. fräst. Es wird also z.B. gelötet und gleichzeitig auch programmiert, damit das selbst gebastelte Fahrzeug dann auch computergesteuert einen Parcours durchlaufen kann.



Solche Räume werden meist neben oder in alten Werkräumen erstellt – mitunter werden auch eigene Häuser speziell für das Making gemacht. Wir sehen dies allerdings etwas anders: Eigentlich soll die Kreativität und das Making viel ganzheitlicher und unmittelbar zur Verfügung stehen – und so planen wir intensiv, wie wir diese handwerklich anregenden Räume in unsere Lernlandschaften integrieren könnten – lernen, tüfteln, erfinden, denken, probieren ...alles nah am eigenen Arbeitsplatz und begleitet von Coaches, die nicht erst weit entfernte Räume für die Jugendlichen öffnen müssen: Den Bürgler Weg eben. Eine Arbeitsgruppe wird im nächsten Schuljahr andere Schulen besuchen und gute Umsetzungen anschauen, die uns weiterhelfen.

AG Quertest

Wir planen für das kommende Schuljahr eine Arbeitsgruppe, die insbesondere die Fremdsprachen forciert und für die ersten beiden Sekundarschuljahre (7. und 8. Klasse) einen Vergleichstest erarbeitet. Wir versprechen uns davon eine bessere Beurteilung des sich entwickelnden Leistungsniveaus in den Sprachen. Haben sich die Fähigkeiten der Schülerinnen und Schüler verändert und wenn ja, in welchen Bereichen?

b) Anlässe

Im letzten Schuljahr fanden wiederum nur sehr wenige Anlässe statt, weil lange Zeit noch Corona-Massnahmen galten – erst ab März/April verbesserte sich die Situation und so konnten wir das Jubiläum der Sportschule feiern.

Sowohl das Skilager als auch Exkursionen und Ausflüge waren wieder möglich. Als wir uns entschieden, dass Skilager im Januar 2022 durchzuführen, hatten bereits etliche Schulen im Kanton ihre Lager abgesagt. Und tatsächlich war es so, dass einige Jugendliche krank wurden und sich etliche im Lager ansteckten. Zu dieser Zeit schossen die Corona-Zahlen ohnehin nach oben – mit oder ohne Lager.



c) Projekt LIFT

Im letzten Schuljahr meldeten sich so viele Jugendliche wie noch nie für die Liftplätze an. Gleichzeitig stiegen weitere Firmen aus Bürglen und der Umgebung beim Lift-Projekt mit ein, was uns sehr freut. Die Jugendlichen haben so bereits in der 7. Klasse die Möglichkeit, einen Einblick in die Berufswelt zu erhalten.

Allen teilnehmenden Unternehmen aus Bürglen und der Region danken wir für die Bereitschaft, Wochenarbeitsplätze zur Verfügung zu stellen.



d) Gemeinsam fit ...

Zwei gut vorbereitete Programme (für den Zyklus 1 und Zyklus 2) mussten abgesagt werden, weil uns die Corona-Massnahmen einen sinnvollen Anlass verunmöglichten.

Für das kommende Jahr wird «Gemeinsam fit ...» nun stärker an den Bedürfnissen und mit Ideen der Eltern organisiert. Wir möchten dabei aus jedem Zyklus eine Elternvertretung in die «Gemeinsam fit...»-Gruppe in den Vorbereitungen mit einbeziehen.

Zyklus 1 = Kindergarten bis 2. Klasse

Zyklus 2 = 2. bis 6. Klasse

Zyklus 3 = Sekundarschule

Gemeinsam fit...

5. Ausblick

Die Sekundarschule wird wachsen und Raum benötigen – Raum fürs Lernen und Zusammenleben. Diese Räume sind nicht mehr so wie früher auf Bildern, wo 40-50 Kinder zusammen in ein Zimmer gepfercht wurden, sondern vielseitiger (siehe oben beim Thema «Making»)

Was sich hingegen früher und heute nicht verändert hat, ist der Wunsch der Kinder und Menschen nach Gemeinschaft. Die meisten Spiele sind darauf angelegt, dass wir sie gemeinsam spielen. Allzu lange hat man sich darauf ausgerichtet, den Lernstoff mehr und mehr zu individualisieren, damit jedes Kind in eigenem Tempo und meist an eigenen Themen arbeitet. Dasselbe geschieht in etwa, wenn 5 Jugendliche nebeneinander sitzen und jeweils in ihr Smartphone schauen. Wenn dann nicht zufällig dasselbe Programm oder derselbe Chat läuft, ist kaum mehr ein Austausch zwischen den Jugendlichen wahrzunehmen. In der Realität ist es aber so, dass die stark individualisierenden Geräte wenig genutzt werden, wenn die Jugendlichen zusammen unterwegs sind – sie möchten nicht noch mehr in der eigenen Welt sein, sondern mit anderen etwas zusammen erleben.

Die Schule ist ein Ort der Gemeinschaft – vielleicht die letzte Bastion einer Gemeinschaft über alle sozialen Unterschiede hinweg. Hier lernen Kinder miteinander umzugehen, andere Sichtweise und Lebensweisen kennen und müssen lernen, sich zu arrangieren.

6. Schlussworte

Als ich die Ergebnisse der aktuellen Jugendstudie in Deutschland gelesen habe und ebenso von Forschungen im Bereich der grössten Ängste unserer Zeit, wurde mir wieder einmal klar, weshalb das Schulsystem in Bürglen mehr als nur pädagogisch wegweisend ist. Wenn die grösste Angst einer Gesellschaft nicht der ersichtliche Klimawandel, sondern der fehlende Zusammenhalt ist. Wenn also die Menschen mehr Angst davor haben, dass man sich auseinanderlebt, als dass einem der Himmel auf den Kopf fällt (siehe Asterix-Comics), dann ist es an der Zeit, dass man auch politisch Mut zeigt und Klartext spricht.

Die Zusammenarbeit von Lehrpersonen sowie von Schülerinnen und Schülern ist in Bürglen so zentral, dass wir keine künstlichen Typen-Einteilungen machen (Sekundarschule, Realschule, Kleinklasse, usw.). Unsere Schule leistet mehr als viele andere Schulen genau in diesem Bereich: Wir leben Gemeinschaft – ultimativ. Als ich letzten Herbst bei einem Klassentreffen unseren ersten Lernlandschafts-Jahrgang von 2005-2008 wiedersehen durfte, konnte ich sehen, was wir in Bürglen geschaffen haben: Eine Schule, die unsere Gesellschaft stabiler macht, Gemeinschaft und Verständnis fördert und trotz kulturellen Unterschieden stärkt. So sieht eine gesunde Schweiz in Zukunft aus: Menschen, die trotz Unterschiedlichkeit kooperieren und sich schätzen, weil sie es früh gelernt haben und trotz unterschiedlicher Herkunft und Bildungsstand nicht getrennt wurden.



Gerne sage ich es hier klar und deutlich: Es gibt Personen aus dem Mittelstand der Gesellschaft, die sich nur darum Sorgen, dass ihr eigenes Kind eine gute Zukunft hat. Diesen Personen erteile ich virtuell die rote Karte: Sie zerstören in Wahrheit die gute Lebensgrundlage ihrer Kinder und haben nicht fertig gedacht. Ich hoffe Sie tragen dieses Wissen weiter und nehmen bei Diskussionen Stellung – eine gute Schule lebt Gemeinschaft vor und fordert sie ein. Lassen Sie uns diese Werte weitertragen und in Bürglen stärken, dann haben wir trotz Klimawandel, Pandemien und anderen Herausforderungen eine Chance, eine intakte Gemeinschaft zu bleiben.

Philipp Frei, Schulleiter Sekundarschule

Traktandum 5 - FINANZPLAN

	Rechnung	Budget	Budget	Finanzplan (Beträge in 1'000)			
	2021	2022	2023	2024	2025	2026	2027
Betriebsaufwand	9'243'922	9'252'150	9'666'200	9'754	9'952	10'136	10'175
Betriebsertrag	9'032'003	9'231'850	9'601'450	9'802	10'047	10'235	10'372
Betriebsergebnis	-211'911	-20'300	-64'750	47	95	99	195
Finanzaufwand	26'425	25'400	69'650	124	194	278	328
Finanzertrag	83'933	88'200	86'200	85	85	85	85
Ergebnis Finanzierung	57'508	62'800	16'550	-39	-109	-193	-243
Operatives Ergebnis	-154'411	42'500	-48'200	8	-13	-94	-47
Ausserordentlicher Aufwand	0	0	0	0	0	0	0
Ausserordentlicher Ertrag	5'636	0	0	0	0	0	0
Ausserordentl. Ergebnis	5'636	0	0	0	0	0	0
GESAMTERGEBNIS	-148'775	42'500	-48'200	8	-13	-94	-47
Steuerfuss	99%	99%	99%	99%	99%	99%	99%
Verwaltungsvermögen	3'527'506	4'152'506	4'181'256	6'675	9'079	11'413	11'322
Langfristige Schulden	3'850'000	4'350'000	5'350'000	8'245	10'650	12'980	12'891
Nettoinvestitionen		1'070'000	1'045'000	3'000	3'000	3'000	500
Freies Eigenkapital	3'216'245	3'216'245	3'168'045	3'177	3'163	3'069	3'021
Kennzahlen:							
Nettoverschuldungsquotient	-7.9%	-7.9%	1.5%	8.2%	8.0%	7.9%	7.8%
Zinsbelastungsanteil	0.1%	0.1%	0.6%	1.2%	1.8%	2.6%	3.0%
Zinsbelastungs-Risiko	2.3%	2.3%	2.8%	4.3%	5.4%	6.4%	6.3%
Aufwanddeck. Rechnungsjahr	103.7%	100.5%	99.3%	100%	100%	99%	99%
Eigenkapitaldeckungsgrad	45.5%	45.4%	42.8%	38%	37%	35%	34%
Bruttoverschuldungsanteil	46.0%	45.0%	57.0%	83%	105%	126%	123%
Investitionsanteil	3.0%	10.4%	9.7%	26%	23%	22%	5%
Kapitaldienstanteil	4.9%	4.9%	5.5%	6.3%	7.7%	9.0%	8.7%
Nettoschuld p. Einwohner in Fr.	-180.55	-171.22	32.05	187	185	185	183
Selbstfinanzierungsanteil	7.5%	5.2%	4.4%	5.2%	5.7%	5.5%	5.2%
Aufwanddeckung Ø seit HRM2 2016	97.8%	98.2%	98.3%	98%	98%	99%	99%
Selbstfinanzierungsgrad Ø HRM2	94.3%	82.8%	83.0%	62%	44%	34%	35%

In diesem gestrafften Finanzplan sind die wichtigsten Zahlen aufgelistet. Er zeigt die Entwicklung auf und weist auf mögliche Tendenzen hin.

Bitte lesen sie dazu den **Hinweis auf Seite 36/37** in dieser Botschaft.

Der Finanzplan hat keine rechtliche Verbindlichkeit.

Erklärungen zu den Finanzkennzahlen

Nettoverschuldungsquotient (*Nettoschuld zu Steuerertrag*)

Aussage: Wieviel Fiskalertrag wird benötigt, um die Nettoschuld abzutragen.
Richtwerte: bis 100% gut, bis 150% genügend, bis 200% schlecht
ab 200% Überschuldung -> Massnahmen zur Begrenzung

Zinsbelastungsanteil (*Nettozins zu laufendem Ertrag*)

Aussage: Belastung des Haushaltes durch gebundenen Zinsaufwand.
Richtwerte: Unter 2% sehr gut, 2%-4% gut, 4%-9% genügend, > 9% schlecht.

Zinsbelastungs-Risiko

Aussage: Belastung bei möglichem Zinssatz von 5% zu laufendem Ertrag
Richtwerte: Unter 3% gering, 3%-5% tragbar, 5%-7% erhöht, > 7% schlecht.

Aufwanddeckung Rechnungsjahr (*Ertrag zu Aufwand*)

Aussage: Zur Aufwanddeckung benötigter Steuerfuss.
Richtwerte: 100%-103% Steuerfuss ausgeglichen, 99%-110% unproblematisch,
97.5%-120% zu überwachen, < 97.5% bzw. > 120% schlecht

Eigenkapitaldeckungsgrad (*Eigenkapital zu laufendem Aufwand*)

Aussage: Steuerschwankungsreserve
Richtwerte: < 12% ungenügende Reserve, 12%-25% zweckmässig, 25%-40% gut,
(inkl. zweckgebundenes Eigenkapital, z.B. Erneuerungsfonds Baufolgek.)

Bruttoverschuldungsanteil (*Bruttoschulden zu laufendem Ertrag*)

Aussage: Wieviel Steuerertrag wird benötigt um die Bruttoschuld abzutragen.
Richtwerte: 0%-50% sehr gut, 50%-100% gut, 100%-150% mittel, 150%-200%
schlecht > 200% = kritisch

Investitionsanteil

Aussage: Aktivität im Bereich der Investitionen gemessen an den Gesamtausgaben.
Richtwerte: >30% sehr stark, 20%-30% stark, 10 - 20% mittel, <10% schwach

Kapitaldienstanteil (*Nettozins inkl. Abschreibungen zu laufendem Ertrag*)

Aussage: Belastung durch gebundenen Zinsaufwand und Abschreibungen.
Richtwerte: 0.1%-5% klein, 5%-15% mittel, 15%-25% gross, >25% sehr gross

Nettoschuld (*Fremdkapital-Finanzvermögen*) pro Einwohner

Aussage: Verschuldungsniveau (Wert unter 0 = Nettovermögen)
Richtwerte: Bis Fr. 1'000 gering, Fr. 1'000 - Fr. 3'000 mittel, Fr. 3'000-Fr. 5'000 gross

Selbstfinanzierungsanteil (*Selbstfinanzierung zu laufendem Ertrag*)

Aussage: Anteil der Investition, welche aus eigenen Mitteln finanziert werden kann.
Richtwerte: 0.1%-10% schwach, 10%-20% mittel, >20% gut

Aufwanddeckung über mehrere Jahre seit HRM2

Aussage: Welcher Aufwand konnte durchschnittlich mit dem Ertrag gedeckt werden?
Richtwerte: 100%-103% Steuerfuss ausgeglichen, 99%-110% unproblematisch,
97.5%-120% zu überwachen, < 97.5% bzw. > 120% schlecht

Selbstfinanzierungsgrad über mehrere Jahre seit HRM2 (*Kumulierte Selbstfinanzierung zu Nettoinvestition inkl. Entnahmen Erneuerungsfonds Baufolgekosten*)

Aussage: Anteil der Investition, welche aus eigenen Mitteln finanziert werden kann.
Richtwerte: >100% ideal, 80%-100% gut bis vertretbar, 50%-80% problematisch

Traktandum 6: Budget 2023

Anträge und Genehmigung

Das Budget 2023 steht ebenfalls auf der Website der Schule www.schulebuerglen.ch als PDF-Download zur Verfügung.

Kurzkommentar

Das Budget 2023 wird mit einem **Verlust von Fr. 48'200** vorgelegt. Grundlage ist der unveränderte Steuerfuss von 99%.

Der Stufenanstieg und die Teuerung ist bei den Lehrpersonen gemäss Vorgaben des Kantons eingerechnet. Die Teuerung beträgt Stand Juli 2.9% und wird im Dezember vom Grossen Rat abschliessend beschlossen. Aktuell ist im Budget eine Lohnanpassung von insgesamt 3.0% eingerechnet.

Der **betriebliche Aufwand** enthält Personalaufwand, Sachaufwand, Abschreibungen, Einlagen in Fonds sowie Entschädigungen an Gemeinden und Schulgemeinden und ist gegenüber dem Budget 2022 rund Fr. 414'000 höher veranschlagt. Die Hauptgründe sind 2.5% Sanierungsbeitrag der Pensionskasse Thurgau (+Fr. 115'700) und die deutlich höher budgetierten Energiekosten (+Fr 104'000). Sowie auch die gestiegenen Abschreibungen (+Fr. 50'000) durch die geplante Bautätigkeit.

Der **betriebliche Ertrag** umfasst Steuern, Entgelte, Schulgelder und Kantonsbeiträge und ist rund Fr. 369'600 oder 4.0% höher berechnet. Die zu erwartenden Steuereinnahmen sind gemäss den Prognosen der Gemeinde aufgrund der steigenden Einwohnerzahlen hochgerechnet. Ein grösserer Betrag ist in Absprache mit der PG Bürglen bei der Grundstückgewinnsteuer enthalten.

Beim **Finanzergebnis** wird das Ergebnis rund Fr. 39'600 schlechter ausfallen. Durch die Bautätigkeit steigt die Verschuldung und somit steigen auch die Zinskosten für die neuen Darlehen. Zudem steigen die Zinssätze gegenüber früher an.

Anträge der Schulbehörde

Die Schulbehörde beantragt das Budget 2023 wie folgt zu genehmigen:

1. Erfolgsrechnung	Aufwand	Fr. 9'735'850.00
	Ertrag	Fr. 9'687'650.00
	Verlust	<u>Fr. 48'200.00</u>
2. Investitionskredite	Ausgaben	Fr. 1'045'000.00
	Einnahmen	Fr. 0.00
	Nettoinvestition	<u>Fr. 1'045'000.00</u>
3. Steuerfuss	99% (unverändert)	

Gestufte Erfolgsrechnung - Budget 2023
Nach zweistelliger Artengliederung

Beträge auf 1.-- gerundet

Bezeichnung	Budget 2023		Budget 2022		Rechnung 2021	
	Aufwand	Ertrag	Aufwand	Ertrag	Aufwand	Ertrag
Betrieblicher Aufwand						
30 Personalaufwand	7'447'050		7'180'500		7'031'609	
31 Sachaufwand	1'471'850		1'352'400		1'142'602	
33 Abschreibungen	476'250		445'000		430'001	
35 Einlagen Fonds	500		500		400'900	
36 Transferaufwand	270'550		273'750		238'810	
Total Betriebsaufwand	9'666'200		9'252'150		9'243'922	
Betrieblicher Ertrag						
40 Fiskalertrag		7'067'000		6'808'000		6'805'050
42 Entgelte		48'400		48'600		49'381
43 Verschiedene Erträge		45'500		42'200		34'186
45 Entnahme aus Fonds						
46 Transferertrag		2'440'550		2'333'050		2'143'386
Total Betriebsertrag		9'601'450		9'231'850		9'032'003
NETTOERGEBNIS BETRIEB		-64'750		-20'300		-211'919
34 Finanzaufwand	69'650		25'400		26'425	
44 Finanzertrag		86'200		88'200		83'933
Ergebnis Finanzierung	16'550		62'800		57'508	
OPERATIVES ERGEBNIS	9'735'850	9'687'650	9'277'550	9'320'050	9'270'347	9'115'936
NETTOERGEBNIS		-48'200		42'500		-154'411
38 Ausserord. Aufwand						
48 Ausserord. Ertrag						5'636
Ausserordentl. Ergebnis		-48'200				5'636
GESAMTERGEBNIS ERFOLGSRECHNUNG	9'735'850	9'687'650	9'277'550	9'320'050	9'270'347	9'121'572
Erfolg			42'500			148'775
Verlust		48'200				
	9'735'850	9'735'850	9'320'050	9'320'050	9'270'347	9'270'347

Budget 2023 - Zusammenzug

Funktionale Gliederung

Bezeichnung	Budget 2023		Budget 2022	
	Aufwand	Ertrag	Aufwand	Ertrag
0 ALLGEMEINE VERWALTUNG	19'800		15'200	
0110 Legislative	19'800		15'200	
2 BILDUNG	9'559'900	407'650	9'157'550	344'050
2110 Kindergarten	618'350		586'400	
2111 Basisstufe	499'400		484'200	
2120 Primarschule	2'755'650	38'500	2'946'300	93'500
2130 Sekundarschule	2'852'500	266'400	2'534'500	148'600
2170 Schulliegenschaften, Hausdienst	1'711'500	73'200	1'532'150	72'200
2180 Mittagstisch / Tagesbetreuung	65'150		63'450	
2190 Schulbehörde / Schulverwaltung	477'850	1'550	470'250	1'750
2191 Schulleitung	387'700	25'500	349'600	28'000
2192 Schulsozialarbeit	131'550		129'800	
2193 Schülertransport	39'800		42'400	
2194 Schulbibliothek	9'800		10'300	
2990 Bildung übrige	10'650		8'200	
4 GESUNDHEIT	36'200		39'200	
4330 Schulgesundheitsdienst	36'200		39'200	
9 FINANZEN UND STEUERN	119'950	9'280'000	65'600	8'976'000
9100 Schulsteuern	50'000	7'067'000	40'000	6'808'000
9300 Finanz- und Lastenausgleich Kanton		1'950'000		1'990'000
9500 Grundstückgewinnsteuer		225'000		140'000
9610 Zinsen	63'000	7'100	19'000	9'100
9630 Liegenschaften Finanzvermögen	6'650	26'900	6'400	26'900
9690 Finanzvermögen übriges	300		200	
9710 Rückverteilung aus CO2-Abgabe		4'000		2'000
9950 Zuwendungen				
9990 Abschluss	9'735'850	9'687'650	9'277'550	9'320'050
Ertragsüberschuss, Gewinn			42'500	
Aufwandüberschuss, Verlust		48'200		
	9'735'850	9'735'850	9'320'050	9'320'050

Beträge gerundet

Rechnung 2021		Bemerkungen zum Budget 2023 (jeweils bezogen auf die Spalte Budget 2022)
Aufwand	Ertrag	
20'663		
20'663		
9'175'811	352'723	
576'085	1'300	2110 Aufwand 5.4% höher
473'394	181	2111 Aufwand 3.1% höher
2'914'213	167'771	2120 Aufwand 6.4% geringer, Ertrag geringer
2'307'844	79'357	2130 Aufwand 12.5% höher, Ertrag höher
1'900'466	74'525	2170 Aufwand 11.7% höher, Ertrag im üblichen Rahmen
27'680		2180 Fast unverändert
447'381	3'547	2190 Aufwand 1.5% höher
345'341	26'042	2191 Aufwand 10.9% höher, Ertrag fast unverändert
133'929		2192 Aufwand 1.4% höher
36'426		2193 Aufwand 6.1% geringer
7'514		2194 Aufwand 4.8% geringer
5'536		2990 Nettoaufwand fast unverändert
33'941		
33'941		4330 Aufwand 7.6% geringer, weniger Defizitbeitrag
39'933	8'917'370	
13'364	6'805'050	9100 Aufwand leicht geringer, Steuerertrag 3.8% höher budgetiert
	1'702'804	9300 Kantonsbeitrag leicht geringer
	222'102	9500 Ertrag deutlich erhöht in Absprache mit PG Bürglen
17'173	4'374	9610 Anstieg Zins-Aufwand, Ertrag leicht tiefer
9'175	26'933	9630 Aufwand und Ertrag fast unverändert
221		9690 Bankgebühren steigen
	1'696	9710 Rückerstattung höher budgetiert
	5'636	
9'294'117	8'996'096	9990 Verlust mit gleichbleibendem Steuerfuss von 99% gerechnet
	148'775	
9'270'347	9'270'347	

Budget 2023 - Detailkonten

Beträge gerundet

Funktionale Gliederung

Bezeichnung	Budget 2023		Budget 2022	
	Aufwand	Ertrag	Aufwand	Ertrag
0 ALLGEMEINE VERWALTUNG	19'800		15'200	
0110 Legislative	19'800		23'200	
3000 Entschädigungen Revisoren	1'200		800	
3102 Drucksachen	9'000		6'700	
3130 Dienstleistungen Dritter	9'200		7'300	
3170 Spesen	400		400	
2 BILDUNG	9'559'900	407'650	9'157'550	344'050
2110 Kindergarten	618'350		586'400	
3020 Besoldung Lehrpersonal	489'300		466'700	
3040 Familienzulagen	700		3'000	
3050 AG-Beiträge AHV,IV,EO,ALV	39'300		37'500	
3052 AG-Beiträge an Pensionskasse	59'600		45'500	
3053 AG-Beiträge an Unfallversicherung	3'500		5'200	
3055 AG-Beiträge an Krankentaggeldvers.	4'200		4'000	
3090 Aus- und Weiterbildung Personal	900		900	
3099 Übriger Personalaufwand	1'800		1'400	
3104 Lehrmittel / Spielsachen	9'850		9'700	
3110 Anschaffungen Mobiliar	250		3'450	
3111 Anschaffungen Geräte	200		400	
3130 Dienstleistungen Dritter	500		500	
3132 Honorare Förderangebot				
3150 Unterhalt Raumausstattung	1'500		1'500	
3151 Unterhalt Geräte	500		500	
3161 Mieten Geräte	1'800		1'800	
3170 Reisespesen Weiterbildungen	300		300	
3171 Exkursionen / Schulreisen / Anlässe	3'850		3'750	
3199 Übriger Betriebsaufwand	300		300	
4260 Rückerstattung Dritter				
4621 Direktzahlungen des Kantons				
2111 Basisstufe	499'400		484'200	
3020 Besoldung Lehrpersonal	394'200		384'600	
3040 Familienzulagen	3'600		6'500	
3050 AG-Beiträge AHV,IV,EO,ALV	31'700		30'900	
3052 AG-Beiträge an Pensionskasse	48'300		40'100	
3053 AG-Beiträge an Unfallversicherung	2'800		4'300	
3055 AG-Beiträge an Krankentaggeldvers.	3'400		3'300	
3090 Aus- und Weiterbildung Personal	1'200		1'200	
3099 Übriger Personalaufwand	1'200		1'200	

Beträge gerundet

Rechnung 2021		Bemerkungen zum Budget 2023 (jeweils bezogen auf die Spalte Budget 2022)
Aufwand	Ertrag	
20'663		0 ALLGEMEINE VERWALTUNG
20'663		0110 Legislative
600		
8'692		3102 Grösserer Umfang der Botschaften
10'756		3130 Höhere Portogebühren
615		
9'175'811	352'723	2 BILDUNG
576'085	1'300	2110 Kindergarten
460'542		3020 Lohnanstieg gemäss Vorgaben Kanton
2'838		
36'354		
46'498		3052 Dieses Jahr mit 2.5% Arbeitgeber-Sanierungsbeitrag
2'675		
3'858		
564		
9'020		
1'640		
243		
9'045		
129		
30		
1'784		
865		
	1'300	
473'394	181	2111 Basisstufe
368'883		3020 Lohnanstieg gemäss Vorgaben Kanton
5'834		
28'749		
39'177		3052 Dieses Jahr mit 2.5% Arbeitgeber-Sanierungsbeitrag
2'231		
3'033		
4'512		
640		

Budget 2023 - Detailkonten

Beträge gerundet

Funktionale Gliederung

Bezeichnung	Budget 2023		Budget 2022	
	Aufwand	Ertrag	Aufwand	Ertrag
<i>Fortsetzung Basisstufe</i>				
3104 Lehrmittel / Spielsachen	6'400		6'800	
3110 Anschaffungen Mobiliar	1'050		350	
3111 Anschaffungen Geräte	200			
3130 Dienstleistungen	300		300	
3132 Honorare Förderangebot				
3150 Unterhalt Mobiliar	500			
3151 Unterhalt Geräte				
3161 Mieten Geräte	1'200		1'200	
3170 Reisespesen Weiterbildungen	400		500	
3171 Exkursionen / Schulreisen / Anlässe	2'650		2'650	
3199 Übriger Betriebsaufwand	300		300	
4621 Direktzahlungen des Kantons				
2120 Primarschule	2'755'650	38'500	2'946'300	93'500
3020 Besoldung Lehrpersonal	1'940'900		2'096'000	
3040 Familienzulagen	12'900		13'300	
3050 AG-Beiträge AHV,IV,EO,ALV	155'800		168'400	
3052 AG-Beiträge an Pensionskasse	224'400		207'600	
3053 AG-Beiträge an Unfallversicherung	13'600		23'400	
3055 AG-Beiträge an Krankentaggeldvers.	16'500		17'900	
3090 Aus- und Weiterbildung Personal	31'400		24'000	
3099 Übriger Personalaufwand	7'000		7'200	
3104 Lehrmittel / Schulmaterial	94'100		90'600	
3110 Anschaffungen Mobiliar	22'200		35'300	
3111 Anschaffungen Geräte	16'600		6'400	
3113 Anschaffungen Informatik	2'000		2'000	
3130 Dienstleistungen Dritter	3'900		3'900	
3132 Honorare Förderangebot	11'000		11'000	
3150 Unterhalt Raumausstattung	6'000		2'500	
3151 Unterhalt Geräte	9'250		10'250	
3153 Unterhalt IT-Hardware	15'000		15'000	
3158 Unterhalt IT-Software				
3161 Mieten Geräte	7'150		7'150	
3163 Software-Lizenzen	2'400		4'950	
3170 Reisespesen Weiterbildungen	1'250		1'250	
3171 Exkursionen / Schulreisen / Anlässe	63'800		67'200	
3199 Übriger Betriebsaufwand	5'000		6'000	
3300 Abschreibungen Informatik	35'000		54'000	
3612 Entschädigungen an andere Schulgem.	49'000		61'500	
3636 Beiträge an Organisationen	9'500		9'500	
4231 Kursgelder				
4250 Verkäufe				
4260 Rückerstattungen Dritter		1'000		1'000
4390 Übrige Beiträge		1'500		1'500
4612 Schulgelder von anderen Schulgem.				
4621 Direktzahlungen des Kantons		36'000		111'300

Beträge gerundet

Rechnung 2021		Bemerkungen zum Budget 2023 <i>(jeweils bezogen auf die Spalte Budget 2022)</i>
Aufwand	Ertrag	
7'207		
696		
10		
9'315		
1'189		
1'917		
	181	
2'914'213	167'771	2120 Primarschule
2'114'121		3020 Lohnanstieg gemäss Vorgaben Kanton
14'585		
171'385		
207'677		3052 Dieses Jahr mit 2.5% Arbeitgeber-Sanierungsbeitrag
13'133		
18'185		
18'771		3090 Mehrkosten im Bereich Weiterbildung
4'158		
78'995		
38'947		3110 Weniger Anschaffungen bei Mobiliar
4'774		3111 Elektronische Wandtafel, Nähmaschinen und Maschinen Werken
2'390		
2'533		
22'235		
2'179		
1'429		
15'745		
7'134		
1'147		
389		
45'398		
2'157		
54'500		3300 Anschaffung Lehrergeräte abgeschrieben
63'568		
8'175		
	147	
	167'624	4621 Weniger Rückerstattung da weniger Integrierte Sonderschulung

Budget 2023 - Detailkonten

Beträge gerundet

Funktionale Gliederung - Fortsetzung

Bezeichnung	Budget 2023		Budget 2022	
	Aufwand	Ertrag	Aufwand	Ertrag
2130 Sekundarschule	2'852'500	266'400	2'534'500	148'600
3020 Besoldung Lehrpersonal	2'005'000		1'797'400	
3040 Familienzulagen	14'900		7'100	
3050 AG-Beiträge AHV,IV,EO,ALV	161'000		145'000	
3052 AG-Beiträge an Pensionskasse	249'000		183'800	
3053 AG-Beiträge an Unfallversicherung	14'000		20'100	
3055 AG-Beiträge an Krankentaggeldvers.	17'100		15'300	
3090 Aus- und Weiterbildung Personal	19'600		22'400	
3099 Übriger Personalaufwand	6'700		5'300	
3104 Lehrmittel / Schulmaterial	111'550		111'500	
3110 Anschaffungen Mobiliar	6'300		1'150	
3111 Anschaffungen Geräte	2'800		6'800	
3113 Anschaffungen Informatik	5'000		4'000	
3130 Dienstleistungen Dritter	2'500		2'500	
3132 Honorare Förderangebot	21'800		21'450	
3150 Unterhalt Raumausstattung	2'000		2'000	
3151 Unterhalt Geräte	10'900		10'800	
3153 Unterhalt IT-Hardware	18'000		18'000	
3158 Unterhalt IT-Software	20'000		13'900	
3161 Mieten Geräte	4'000		4'000	
3163 Software-Lizenzen	20'100		18'950	
3170 Reisespesen Weiterbildungen	2'000		2'000	
3171 Exkursionen / Schulreisen / Anlässe	70'700		89'750	
3199 Übriger Betriebsaufwand	6'500		6'500	
3300 Abschreibungen Informatik	51'250		15'000	
3612 Schulgeld für externe Beschulung				
3636 Beiträge an Organisationen	9'800		9'800	
4230 Schulgelder				
4231 Kursgelder freiwillige Angebote		23'700		24'900
4250 Verkäufe				
4260 Rückerstattungen Dritter		2'700		2'700
4390 Übrige Erträge		40'000		39'000
4612 Entschädigungen von Schulgemeinden		16'000		
4621 Direktzahlungen Kanton		184'000		82'000
2170 Schulliegenschaften	1'711'500	73'200	1'532'150	72'200
3010 Besoldung Betriebspersonal	523'700		509'900	
3040 Familienzulagen	4'050		4'050	
3050 AG-Beiträge AHV,IV,EO,ALV	42'100		41'000	
3052 AG-Beiträge an Pensionskasse	62'700		50'600	
3053 AG-Beiträge an Unfallversicherung	3'700		5'700	
3055 AG-Beiträge an Krankentaggeldvers.	4'200		4'000	
3090 Aus- und Weiterbildung Personal	4'100		6'900	
3091 Personalwerbung				
3099 Übriger Personalaufwand	2'400		5'400	
3100 Büromaterial	100		100	
3101 Betriebs- und Verbrauchsmaterial	34'000		27'800	

Beträge gerundet

Rechnung 2021		Bemerkungen zum Budget 2023 <i>(jeweils bezogen auf die Spalte Budget 2022)</i>
Aufwand	Ertrag	
2'307'844	79'357	2130 Sekundarschule
1'719'535		3020 Lohnanstieg gemäss Vorgaben Kanton, Mehrkosten vor allem wegen neuer integrierten Sonderschulungen von 3 Schülern, dafür ergeben sich höhere Rückerstattungen vom Kanton
3'818		
138'457		3052 Dieses Jahr mit 2.5% Arbeitgeber-Sanierungsbeitrag
177'716		
10'669		
14'702		
13'295		
7'045		
84'963		3104 Pauschale gemäss Schülerzahlen
6'197		
3'725		
5'299		
1'690		
6'121		3132 Neuer Aufwand für integrative Sonderschulung
313		
5'302		
15'018		
7'912		
7'927		
17'399		
2'283		
38'335		3171 Im Vorjahr war der Jubiläumsanlass 20 Jahre TST budgetiert
5'449		
		3300 Höherer Abschreibungsaufwand Informatik
6'200		
8'476		
	21'750	4231 Elternbeiträge Koordination, Sportschüler
	88	
	4'937	
	30'865	4390 Inklusive Zahlungen des TFV an die Schule
		4612 Schulgeld für einen ausserkantonalen Schüler
	21'717	4621 Höhere Rückerstattung für integrative Sonderschulung InS
1'900'466	74'525	2170 Schulliegenschaften
499'753		3010 Lohnanpassung gemäss Vorgaben Kanton
4'885		
39'506		
51'167		3052 Dieses Jahr mit 2.5% Arbeitgeber-Sanierungsbeitrag
3'010		
4'244		
4'877		
1'899		
154		
39'526		

Funktionale Gliederung - Fortsetzung

Bezeichnung	Budget 2023		Budget 2022	
	Aufwand	Ertrag	Aufwand	Ertrag
<i>Fortsetzung Schulliegenschaften</i>				
3109 Übriger Materialaufwand	250		500	
3111 Anschaffungen Maschinen / Geräte	20'550		32'450	
3120 Versorgung und Entsorgung (Energie)	261'000		157'100	
3130 Dienstleistungen Dritter	50		50	
3132 Dienstleistungen Experten	5'700		3'200	
3134 Versicherungsprämien	28'500		25'600	
3137 Verkehrssteuern	400		400	
3144 Unterhalt Hoch- und Tiefbauten	217'800		158'000	
3149 Übriger baulicher Unterhalt	72'200		76'000	
3151 Unterhalt Apparate / Maschinen	33'500		43'700	
3170 Reisespesen Weiterbildungen	500		500	
3300 Planmässige Abschreibungen	390'000		376'000	
3511 Einlage in Erneuerungsfonds Baufolgek.				
4240 Benutzungsgebühren u. Dienstleistungen		21'000		20'000
4250 Erlös auf Verkäufen				
4470 Mietzinse Liegenschaften		52'200		52'200
4479 Übrige Erträge Liegenschaften VV				
4610 Entschädigungen vom Bund (Militär)				
2180 Mittagstisch	65'150		63'450	
3010 Besoldung Betriebspersonal	9'500		8'300	
3040 Familienzulagen				
3050 AG-Beiträge AHV, IV, EO, ALV	70		700	
3052 AG-Beiträge an Pensionskasse			800	
3053 AG-Beiträge an UVG / KTG	80		150	
3109 Übriger Material u. Warenaufwand	500		1'500	
3612 Entschädigung an Gemeinde	55'000		52'000	
2190 Schulbehörde, Schulverwaltung	477'850	1'550	470'250	1'750
3000 Sitzungsgelder Behörde und Präsidium	70'400		65'000	
3010 Besoldung Verwaltung	172'900		169'400	
3050 AG-Beiträge AHV, IV, EO, ALV	19'600		18'900	
3052 AG-Beiträge an Pensionskasse	29'400		24'300	
3053 AG-Beiträge an Unfallversicherung	1'500		2'300	
3055 AG-Beiträge an Krankentaggeldvers.	1'800		1'800	
3090 Aus- und Weiterbildung Personal	1'500		1'500	
3099 Übriger Personalaufwand	3'200		2'600	
3100 Büromaterial	2'000		2'000	
3102 Drucksachen	6'800		7'700	
3109 Übriger Material- u. Warenaufwand	4'200		4'000	
3110 Anschaffungen Mobiliar	500		500	
3111 Anschaffungen Geräte	500		500	
3113 Anschaffungen IT-Hardware			4'000	
3130 Dienstleistungen Dritter	14'100		13'900	
3150 Unterhalt Mobiliar	300		300	
3151 Unterhalt Geräte	500		500	

Beträge gerundet

Rechnung 2021		Bemerkungen zum Budget 2023 <i>(jeweils bezogen auf die Spalte Budget 2022)</i>
Aufwand	Ertrag	
27'953		3111 Gemäss individuellen Anträgen, Ersatz für Maschinen
154101		3120 Gaspreis steigt innert Jahresfrist von 4.3 auf 13.3 Rp./kWh
9'000		
25'451		
398		
164'621		3144 Höherer geplanter Unterhalt bei den Liegenschaften
55'962		3149 Fast unveränderter Aufwand bei den Aussenanlagen
38'459		
0		
375'501		3300 Etwas höhere Abschreibungen durch Bautätigkeit
400'000		
	21'863	
	36	
	52'212	4470 Vermietete Wohnungen in den Schulhäusern Bürglen / Leimbach
	414	
27'680		2180 Mittagstisch
13'396		
10		
1'113		
201		
182		
12'778		3612 Schulanteil des Unterstützungsbeitrags an die Kita Biberbau gemäss Konzept der familienergänzenden Betreuung
447'381	3'547	2190 Schulbehörde, Schulverwaltung
61'204		3000 Mehr Bausitzungen eingerechnet
169'213		3010 Lohnanpassung gemäss Vorgaben Kanton
18'532		
23'972		3052 Dieses Jahr mit 2.5% Arbeitgeber-Sanierungsbeitrag
1'320		
1'803		
2'315		
2'308		
1'537		
5'863		
3'078		
490		
129		
18'664		

Budget 2023 - Detailkonten

Beträge gerundet

Funktionale Gliederung - Fortsetzung

Bezeichnung	Budget 2023		Budget 2022	
	Aufwand	Ertrag	Aufwand	Ertrag
<i>Fortsetzung Behörde, Schulverwaltung</i>				
3158 Unterhalt IT-Software / Serviceverträge	6'000		15'700	
3161 Miete Geräte	2'500		2'500	
3170 Reisespesen Weiterbildungen	3'700		3'700	
3199 Übriger Betriebsaufwand	200		200	
3511 Einlagen in Fonds	500		500	
3612 Übrige Entschädigungen Gemeinde	134'400		127'100	
3632 Beiträge an Gemeinden	1'000		1'000	
3636 Beiträge an Zweckverbände	350		350	
3810 Ausserordentlicher Sachaufwand				
4260 Rückerstattungen Dritter				
4390 Übrige Erträge		1'500		1'700
4612 Entschädigungen von anderen Gem'den		50		50
2191 Schulleitung	387'700	25'500	349'600	28'000
3010 Besoldung Schulleitung / Koordinator	301'800		275'300	
3040 Familienzulagen	5'400		4'900	
3050 AG-Beiträge AHV, IV, EO, ALV	24'300		22'100	
3052 AG-Beiträge an Pensionskasse	40'700		30'600	
3053 AG-Beiträge an Unfallversicherung	2'200		3'100	
3055 AG-Beiträge an Krankentaggeldvers.	2'600		2'400	
3090 Aus- und Weiterbildung Personal	1'000		1'500	
3099 Übriger Personalaufwand	800		800	
3100 Büromaterial	500		500	
3111 Anschaffungen Geräte	500		500	
3170 Reisespesen Weiterbildungen	7'900		7'900	
4621 Direktzahlungen von Kanton		25'500		28'000
2192 Schulsozialarbeit	131'550		129'800	
3010 Besoldung Schulsozialarbeit	98'200		95'000	
3040 Familienzulagen	1'100		2'700	
3050 AG-Beiträge AHV, IV, EO, ALV	7'900		7'700	
3052 AG-Beiträge an Pensionskasse	12'400		10'000	
3053 AG-Beiträge an Unfallversicherung	700		900	
3055 AG-Beiträge an Krankentaggeldvers.	850		850	
3090 Aus- und Weiterbildung Personal	6'000		3'000	
3091 Personalwerbung				
3099 Übriger Personalaufwand	200		200	
3100 Büromaterial	750		750	
3110 Anschaffungen Mobiliar	1'800		7'000	
3111 Anschaffungen Geräte	200		200	
3130 Dienstleistungen Dritter	450		500	
3161 Miete Geräte	600		600	
3170 Reisespesen Weiterbildungen	400		400	

Beträge gerundet

Rechnung 2021		Bemerkungen zum Budget 2023 <i>(jeweils bezogen auf die Spalte Budget 2022)</i>
Aufwand	Ertrag	
1'764		3158 Umstellung auf neue Schülerverwaltungs-Software erst später
2'456		
3'600		
900		
126'484		3612 Steuer-Bezugsprovision an die Politischen Gemeinden
1'000		
750		
	124	
	3'320	4390 Sammelkonto für verschiedene Erträge (Kopien, Besucher)
	103	
345'341	26'042	2191 Schulleitung
276'984		3010 Lohnanpassung gemäss Vorgaben Kanton, Pensen an Schülerzahl angepasst.
4'693		
22'197		
29'034		3052 Dieses Jahr mit 2.5% Arbeitgeber-Sanierungsbeitrag
1'692		
2'354		
150		
669		
324		
7'244		
	26'042	4621 Beitrag an Begabungsförderung (Sportschule)
133'929		2192 Schulsozialarbeit
98'505		3010 Lohnanpassung gemäss Vorgaben Kanton
2'494		
7'903		
10'183		3052 Dieses Jahr mit 2.5% Arbeitgeber-Sanierungsbeitrag
613		
837		
1'060		3090 Mehr Weiterbildungsaufwand
269		
9'394		
651		
389		
770		
595		
265		

Budget 2023 - Detailkonten

Beträge gerundet

Funktionale Gliederung - Fortsetzung

Bezeichnung	Budget 2023		Budget 2022	
	Aufwand	Ertrag	Aufwand	Ertrag
2193 Schülertransport	39'800		42'400	
3130 Dienstleistungen Dritter	39'800		42'400	
2194 Schulbibliothek	9'800		10'300	
3010 Besoldung	1'500		1'500	
3050 AG-Beiträge AHV,IV,EO,ALV	140		140	
3053 AG-Beiträge an Unfallversicherung	10		10	
3055 AG-Beiträge an Krankentaggeldvers.				
3103 Bibliotheksbücher	3'600		3'600	
3109 Übriger Materialaufwand	500		500	
3153 Unterhalt IT-Hardware			500	
3158 Unterhalt IT-Software / Lizenzen	550		550	
3636 Beitrag an Regionalbibliothek	3'500		3'500	
2990 Bildung n.a.g. / Elternbildung	10'650	2'500	8'200	
3020 Entschädigungen	5'150		2'950	
3050 AG-Beiträge AHV,IV,EO,ALV	440		225	
3053 AG-Beiträge an Unfallversicherung	10		5	
3055 AG-Beiträge an Krankentaggeldvers.	50		20	
3100 Büromaterial				
3109 Übriger Aufwand	1'000		1'000	
3132 Honorare Dritter	2'000		2'000	
3612 Entschädigungen an Gemeinden	2'000		2'000	
4390 Übriger Ertrag		2'500		
4 GESUNDHEIT	36'200		39'200	
4330 Schulgesundheitsdienst	36'200		39'200	
3106 Medizinisches Material	1'000		1'000	
3109 Übriger Warenaufwand	1'000		1'000	
3130 Dienstleistungen Dritter	200		200	
3136 Honorar Aerzte	28'000		30'000	
3180 Wertberichtigungen aus Forderungen				
3636 Beitrag an Schulzahnklinik Regio Weinf.	6'000		7'000	
4260 Rückerstattung aus Inkasso				
4511 Entnahme aus Fonds				

Beträge gerundet

Rechnung 2021		Bemerkungen zum Budget 2023 (jeweils bezogen auf die Spalte Budget 2022)
Aufwand	Ertrag	
36'426		2193 Schülertransport
36'426		3130 Die Kosten der Transporte von integrativen Schulungen (InS) werden vom Kanton zurückerstattet
7'514		2194 Schulbibliothek
1'426		
127		
10		
13		
1'676		3103 Bücher für die Standorte Bürglen, Istighofen und Leimbach
223		
538		
3'500		
5'536		2990 Bildung n.a.g. / Elternbildung
1'700		3020 Mehraufwand, da neu auch Weinfelden die Ideenkiste anbietet
137		
2		
14		
332		
1'500		
1'850		3612 Vereinbarung mit der Stadt Weinfelden (früher KOI) 4390 Zahlung der Stadt Weinfelden für die Ideenkiste
33'941	255	4 GESUNDHEIT
33'941	255	4330 Schulgesundheitsdienst
1'021		3106 Ersatzmaterial für die Schulhaus-Apotheken
923		3109 Fahrtkosten zu Untersuchungen in der Schulzahnklinik
25'969		3130 Untersuchungen in der Schulzahnklinik und des Schularztes
6'028		3636 Defizitbeitrag der Mitgliedergemeinden soll weiter sinken
	255	

Budget 2023 - Detailkonten

Beträge gerundet

Funktionale Gliederung - Fortsetzung

Bezeichnung	Budget 2023		Budget 2022	
	Aufwand	Ertrag	Aufwand	Ertrag
9 FINANZEN UND STEUERN	119'950	9'280'000	65'600	8'976'000
9100 Allgemeine Gemeindesteuern	50'000	7'067'000	40'000	6'376'000
3181 Tatsächliche Forderungsverluste	50'000		40'000	
4000 Einkommenssteuer natürliche Personen		5'298'000		5'180'000
4001 Vermögenssteuer natürliche Personen		545'000		482'000
4002 Quellensteuer natürliche Personen		671'000		573'000
4010 Gewinnsteuer juristische Personen		553'000		573'000
9300 Finanz- und Lastenausgleich		1'950'000		1'990'000
4621 Finanzausgleich Kanton		1'950'000		1'990'000
9500 Grundstückgewinnsteuer		225'000		140'000
4601 Grundstückgewinnsteuer		225'000		140'000
9610 Zinsen	63'000	7'100	19'000	9'100
3401 Verzinsung kurzfristiger Verbindlichkeiten				
3406 Verzinsung langfristiger Darlehen	62'000		17'000	
3409 Übrige Passivzinsen gemäss Steuern	1'000		2'000	
4400 Zinsen für flüssige Mittel		100		100
4401 Verzugszinsen gemäss Steuern		7'000		9'000
9630 Liegenschaften Finanzvermögen	6'650	26'900	6'400	26'900
3430 Baulicher Unterhalt Gebäude	2'000		2'000	
3431 Unterhalt Geräte	1'000		1'000	
3439 Energie / Wasser / Heizung FV	3'650		3'400	
4430 Mietertrag Liegenschaft		26'900		26'900
4439 Abrechnung Nebenkosten				
4443 Wertberichtigung Liegenschaft FV				

Beträge gerundet

Rechnung 2021		Bemerkungen zum Budget 2023 <i>(jeweils bezogen auf die Spalte Budget 2022)</i>	
Aufwand	Ertrag		
39'933	8'917'370	9	FINANZEN UND STEUERN
13'634	6'805'050	9100	Allgemeine Gemeindesteuern
13'634		3181	Steuerabschreibung gemäss PG Bürglen budgetiert
	5'030'420	4000	Steuern gemäss steigenden Einwohnerzahlen angepasst
	503'278	4001	Steuern in Absprache mit der PG Bürglen
	561'640	4002	Steuern in Absprache mit der PG Bürglen
	709'712	4010	Steuern in Absprache mit der PG Bürglen
1'702'804	1'702'804	9300	Finanz- und Lastenausgleich
		4621	Die gestiegene Steuerkraft führt zu geringerem Ertrag Die höheren Schülerzahlen gleichen dies jedoch fast aus
222'102	222'102	9500	Grundstückgewinnsteuer
		4601	Budgetiert in Absprache mit der PG Bürglen
17'173	4'374	9610	Zinsen
16'810		3406	Gestiegener Zinsaufwand durch neue Kredite
363		3409	Aus Steuerabrechnung der Gemeinde
	47		
	4'327	4401	Aus Steuerabrechnung der Gemeinde
9'175	26'933	9630	Liegenschaften Finanzvermögen
2'351			
3'288			
3'537			
	26'904		
	29	4443	Alle 5 Jahre wird die Liegenschaft neu bewertet, aktuell 2022

Funktionale Gliederung - Fortsetzung

Bezeichnung	Budget 2023		Budget 2022	
	Aufwand	Ertrag	Aufwand	Ertrag
9690 Finanzvermögen n.a.g	300		200	
3130 Dienstleistungen Dritter / Bankspesen	300		200	
3499 Übriger Finanzaufwand / Währungsschw.				
9710 Rückverteilung aus CO2-Abgabe		4'000		2'000
4699 Rückverteilung aus CO2-Abgabe		4'000		2'000
9950 Zuwendungen				
3511 Einlagen in Fonds				
3810 Ausserordentlicher Sachaufwand				
4511 Entnahme aus Fonds				
4830 Ausserordentliche verschiedene Erträge				
9990 Abschluss		229'900	42'500	
9000 Ertragsüberschuss, Gewinn			42'500	
9001 Aufwandüberschuss, Verlust		48'200		
	9'735'850	9'735'850	9'320'050	9'320'050

Hinweis zum Finanzplan

Die Schulen im Kanton Thurgau werden über die Steuereinnahmen finanziert. Wenn die Steuerkraft einer Gemeinde nicht ausreicht, die normierten und pauschalierten Kosten einer Schule zu decken, gibt es gemäss dem Beitragsgesetz einen zusätzlichen Finanzausgleich des Kantons. Bei uns beträgt dieser zurzeit rund 1.95 Mio Franken. Zu sehen im Konto 9300.4621 auf Seite 34.

Wenn jetzt die Steuereinnahmen und damit auch die Steuerkraft durch deutlich mehr Einwohner (z.B. aktuell mit der Überbauung Blumenau) steigt, reduziert sich im Gegenzug der Finanzausgleich des Kantons. Das ist in unserem Fall jeweils fast ein Nullsummenspiel.

Einzig wenn mit den neuen Zuzüglern auch neue zusätzliche Kinder kommen, hat dies eine positive Auswirkung auf unsere Finanzen: Der Finanzausgleich des Kantons steigt dann wegen der grösseren Schülerzahl an, trotz steigender Steuerkraft.

Beträge gerundet

Rechnung 2021		Bemerkungen zum Budget 2023 <i>(jeweils bezogen auf die Spalte Budget 2022)</i>
Aufwand	Ertrag	
221		9690 Finanzvermögen n.a.g
144		3130 Steigende Bankspesen
77		3499 Ausgleich von Währungsschwankungen beim Euro-Konto
	1'696	9710 Rückverteilung aus CO2-Abgabe
	1'696	4699 Zum Teil grosse Schwankungen, schwierig zu budgetieren 2022 liegt der Ertrag bei fast Fr. 5'000
	5'636	9950 Zuwendungen
	5'636	
	298'020	9990 Abschluss
	148'775	
9'270'347	9'270'347	

Nur - wann und in welchen Zyklus die neuen Schüler eintreten werden, kann heute noch nicht gesagt werden. Fest steht jedoch, wir erwarten mehr Kinder und bauen, weil die Schülerzahlen in Zukunft steigen werden.

So wie es das Statistikamt der Volksschule TG für Bürglen seit längerem prognostiziert. Für die Volksschulgemeinde Bürglen wird gemäss diesen Zahlen in den nächsten Jahren ein Anstieg der Schülerzahlen zwischen 10% und 20% erwartet.

Was bedeutet dies jetzt für den auf Seite 16 abgebildeten Finanzplan?

Im Finanzplan sind die neuen Schulden und somit die neuen höheren Zinskosten für die zusätzlichen Darlehen der ersten Bauetappe enthalten. Ebenso die neuen höheren Abschreibungen der geplanten Investitionen.

Ebenso sind im Finanzplan ab 2024 rund 2%, respektive neun Schüler, mehr eingerechnet. Diese sind aufgrund momentan noch fehlender konkreter Angaben vorerst linear auf alle 11 Schuljahre verteilt.

Budget 2023 - Detailkonten

Zahlen gerundet

Artengliederung

Bezeichnung	Budget 2023	Budget 2022	Rechnung 2021
	Aufwand	Aufwand	Aufwand
3 AUFWAND	9'735'850	9'277'550	9'270'347
30 Personalaufwand	7'447'050	7'180'500	7'031'609
300 Behörden und Kommissionen	71'600	65'800	61'804
301 Löhne Verwaltung & Betrieb	1'107'600	1'059'400	1'059'277
302 Löhne des Lehrpersonals	4'834'550	4'747'650	4'664'780
304 Zulagen	42'650	41'550	39'157
305 Arbeitgeberbeiträge	1'301'650	1'180'600	1'134'664
309 Übriger Personalaufwand / WB	89'000	85'000	71'927
31 Sachaufwand	1'471'850	1'352'400	1'142'602
310 Material- u. Warenaufwand	287'100	280'450	244'187
311 Anschaffungen	80'650	105'000	92'630
312 Versorgung und Entsorgung	261'000	157'100	154'101
313 Dienstleistungen / Honorare	168'700	165'400	180'271
314 Baulicher Unterhalt	290'000	234'500	220'583
315 Unterhalt Mobilien	124'500	135'700	88'818
316 Mieten / Leasing / Gebühren	39'750	41'150	39'530
317 Spesenentschädigungen	157'850	180'300	101'311
318 Wertberichtigung auf Forder.	50'000	40'000	13'364
319 Verschied. Betriebsaufwand	12'300	13'300	7'806
33 Abschreibungen VV	476'250	445'000	430'001
330 Anlagen Verwaltungsverm.	476'250	445'000	430'001
34 Finanzaufwand	69'650	25'400	26'425
340 Zinsaufwand	63'700	19'000	17'173
343 Liegenschaften Finanzverm.	6'650	6'400	9'175
349 Verschiedener Finanzaufwand			77
35 Einlagen in Fonds	500	500	400'900
351 Einlage in Fonds / Spezialfin.	500	500	400'900
36 Transferaufwand	270'550	273'750	238'810
361 Entschädigung an Gemeinw.	240'400	242'600	210'881
362 Beiträge an Dritte	30'150	31'150	27'929
38 Ausserordentl. Aufwand			
381 Ausserord. Betriebsaufwand			

Budget 2023 - Detailkonten

Artengliederung

Zahlen gerundet

Bezeichnung	Budget 2023	Budget 2022	Rechnung 2021
	Ertrag	Ertrag	Ertrag
4 ERTRAG	9'687'650	9'320'050	9'121'572
40 Fiskalertrag	7'067'000	6'808'000	6'805'050
400 Direkte Steuern nat. Personen	6'514'000	6'235'000	6'095'339
401 Direkte Steuern jur. Personen	553'000	573'000	709'712
42 Entgelte	48'400	48'600	49'381
423 Schul- und Kursgelder	23'700	24'900	21'750
424 Benützungsgebühren / DL	21'000	20'000	21'862
425 Erlös aus Verkäufen			125
426 Rückerstattungen Dritter	3'700	3'700	5'644
43 Verschiedene Erträge	45'500	42'200	34'185
439 Übriger Ertrag	45'500	42'200	34'185
44 Finanzertrag	86'200	88'200	83'933
440 Zinsertrag	7'100	9'100	4'374
443 Liegenschaftenertrag FV	26'900	26'900	26'933
444 Wertberichtigung Anlagen	52'200	52'200	52'626
447 Liegenschaftenertrag VV			
45 Entnahme auf Fonds			
451 Entnahme aus Fonds im FK			
46 Transferertrag	2'440'550	2'333'050	2'143'386
460 Ertragsanteile	225'000	140'000	222'101
461 Entschädigungen v Gemeinw.	16'050	50	103
462 Finanz- und Lastenausgleich	2'195'500	2'191'000	1'919'486
469 Verschiedener Transferertrag	4'000	2'000	1'696
48 Ausserordentlicher Ertrag			5'636
483 Ausserordentlicher Ertrag			5'636
9 Abschlusskonten	23'200	42'500	148'775
900 Abschluss Erfolgsrechnung	48'200	42'500	148'775
	<i>Rückschlag</i>	<i>Vorschlag</i>	<i>Rückschlag</i>

Volksschulgemeinde Bürglen
Investitionsrechnung 2023

funktionale Gliederung

Zahlen gerundet

Bezeichnung	Budget 2023		Budget 2022		Rechnung 2021	
	Ausgaben	Einnahmen	Ausgaben	Einnahmen	Ausgaben	Einnahmen
2 BILDUNG	1'045'000		1'080'000	10'000	273'157	273'157
2130 Sekundarschule	145'000		60'000			
<i>Informatikbeschaffung</i>			<i>60'000</i>			
<i>Informatik-Netzwerk</i>	<i>145'000</i>					
2170 Schulliegenschaften	900'000		1'020'000	10'000	273'157	273'157
<i>Projektwettbewerb</i>					<i>273'157</i>	
<i>Dach & Fassade Leimbach</i>			<i>350'000</i>			
<i>LED Beleuchtung Schloss</i>			<i>120'000</i>			
<i>Planungskredit Turnhalle</i>			<i>550'000</i>			
<i>Planungskredit 2. Etappe</i>	<i>900'000</i>					
6300 <i>Förderbeiträge Bund</i>				<i>10'000</i>		
6830 <i>Entnahme Baufolgekosten*</i>						<i>273'157</i>
9 FINANZEN U. STEUERN						
9990 <i>Abschluss Investitionsr.</i>						
	1'045'000		1'080'000	10'000	273'157	273'157

Volksschulgemeinde Bürglen
Investitionsrechnung 2023

Artengliederung

Zahlen gerundet

Bezeichnung	Budget 2023		Budget 2022		Rechnung 2021	
	Ausgaben	Einnahmen	Ausgaben	Einnahmen	Ausgaben	Einnahmen
5 Investitionsausgaben	1'045'000		1'080'000		273'157	
50 Sachgüter	1'045'000		1'080'000		273'157	
504 <i>Hochbauten</i>	<i>900'000</i>		<i>1'020'000</i>		<i>273'157</i>	
506 <i>Mobiliar/Haustechnik/ICT</i>	<i>145'000</i>		<i>60'000</i>			
590 <i>Passivierte Einnahmen</i>						
6 Investitionseinnahmen				10'000		273'157
630 <i>Förderbeiträge Bund</i>				<i>10'000</i>		
683 <i>Entnahme Baufolgekosten</i>						<i>273'157</i>
690 <i>Aktivierung</i>						

Traktandum 7: Investitionen 2023

1. Kredit Informatik

Die Netzwerk-Infrastruktur ist in die Jahre gekommen. Für einen stabilen Informatikbetrieb ist es notwendig, dass die alten Switches und Kabel ersetzt werden. Laufen sie doch rund um die Uhr, 365 Tage im Jahr und sind schon viele Jahre im Dauereinsatz.

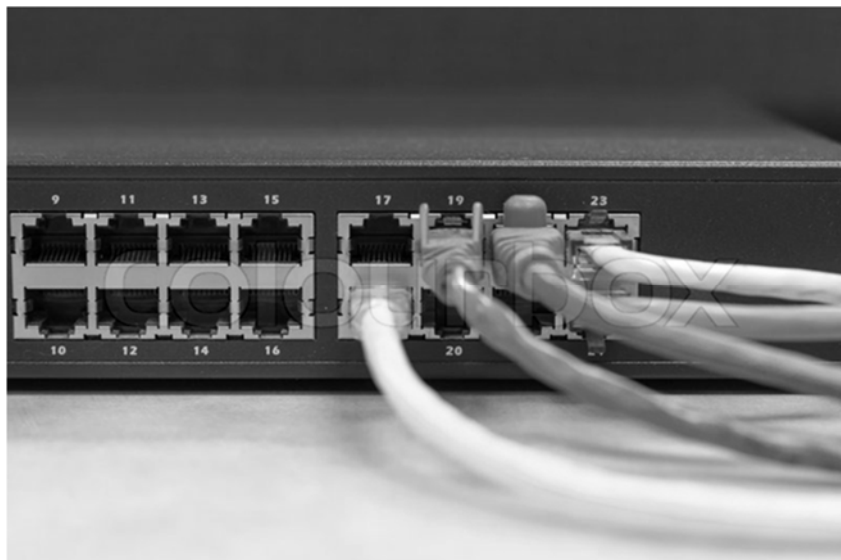
Dazu sollen 45 Schüler-Notebooks und 25 Lehrer-Notebooks jeweils mit Zubehör angeschafft werden. Die inzwischen fünf bis sechs-jährigen Geräte fallen immer häufiger aus.

Der inzwischen fast 12-jährige zentrale Telefonserver benötigt ein grösseres Update.

Netzwerkkomponenten	Fr. 33'500
45 Schüler-Notebooks mit Zubehör	Fr. 37'000
25 Lehrer-Notebooks mit Zubehör	Fr. 46'000
Dienstleistungen	Fr. 13'000
Swyx Telefonserver Update	Fr. 10'000
Verschiedenes / Reserve	Fr. 5'500

Kreditantrag

Fr. 145'000





2. Planungskredit 2. Etappe / Erweiterung Sekundarschule

Eine sehr grosse Herausforderung für die Schule Bürglen ist die rege Bautätigkeit, vor allem die Grossüberbauung „Blumenau“ mit ihren rund 110 Wohnungen. Wie viele Familien mit Kinder ziehen in diese Wohnungen? Und wie alt sind diese Kinder, in welche Klassen müssen wir sie einschulen? Fragen über Fragen....

Als wir 2019 die Machbarkeitsstudie in Auftrag gegeben haben, wiesen die uns vorliegenden Schülerzahlen auf einen dringenden Handlungsbedarf hin. Wir waren überzeugt, schon 2024 müsste das Zyklus 1 Schulhaus für Kiga bis 2. Klasse bereit sein. Eineinhalb Jahre später sind die Schülerzahlen im Zyklus 1 eingebrochen, durch viele Wegzüge von Familien mit zum Teil noch Vorschulkindern. Der Bedarf nach einem Schulhaus für den Zyklus 1 rückte nach hinten.

Dies war auch der Grund, dass wir die Turnhallenplanung angegangen sind. Denn mehr Turnraum werden wir in Zukunft benötigen. Wir wollten nicht einfach untätig zuwarten.

Sie kennen alle die schwierige Lage, in der sich unsere Welt momentan befindet. Nach zwei Jahren Corona, herrscht jetzt nicht allzu weit weg von uns ein Krieg, dessen Folgen wir mit den ukrainischen Flüchtlingen auch in der Schule spüren.

Danebst harzt es in der Wirtschaft, Lieferprobleme, Teuerung, die Börsen spielen verrückt, die Energiepreise steigen usw. Die Aufzählung könnte noch beliebig fortgesetzt werden. Wir wissen schlicht nicht, was noch auf uns zukommt.

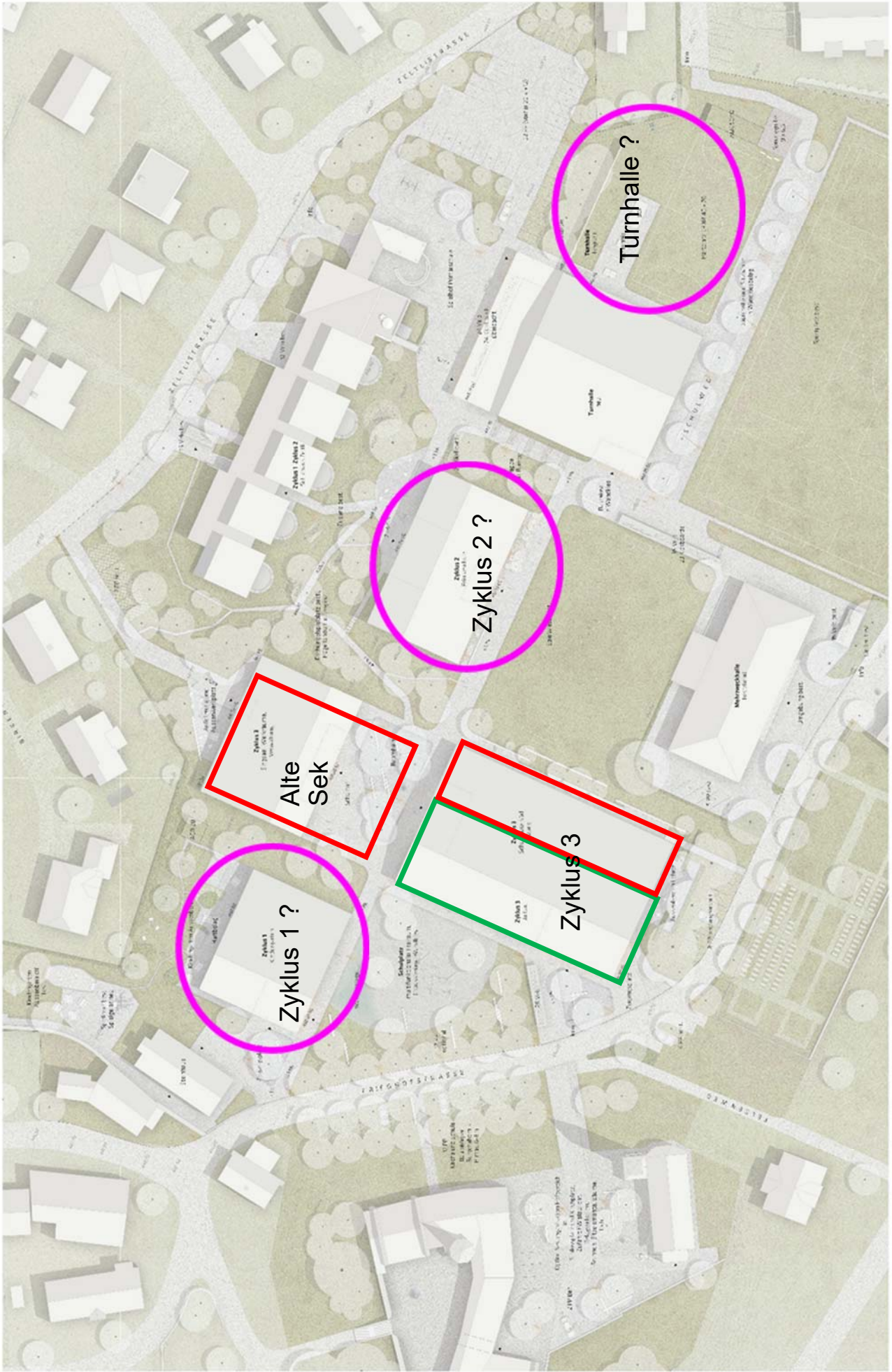
Aus diesen Gründen hat sich die Schulbehörde im letzten Moment entschieden, Ihnen den ursprünglich geplanten Baukredit für die Turnhalle jetzt noch nicht vorzulegen.

Wir erachten es in der aktuellen Situation als viel wichtiger, die Reihenfolge der Bauten umzustellen und die Erweiterung der Sekundarschule vorzuziehen. Denn dadurch erhalten wir sehr schnell Reserveschulraum im Altbau, der flexibel eingesetzt werden kann, wenn dies die Schülerzahlen erfordern.

Flexibel und ohne Zeitdruck kann dadurch auch die weitere, zukünftige Planung angegangen werden.

Kreditantrag

Fr. 900'000



In Grün eingezeichnet der Erweiterungsbau der Sekundarschule, direkt daneben in Rot der bestehende Glasbau.

Entwicklung der Schülerzahlen

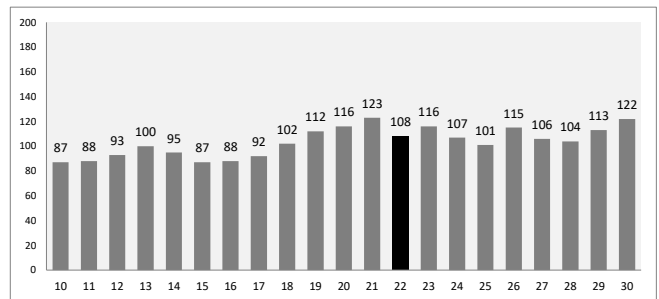
Wir informieren Sie zwei mal im Jahr in den Botschaften über den aktuellen Stand der Schülerzahlen und zeigen soweit absehbar die Entwicklung für die nächsten Jahre auf. Die Kinderzahlen bis zum Schuljahr 2026/27 liegen vollständig vor, die weiteren Jahre beruhen auf Durchschnittszahlen und sind somit Annahmen.

Durch Zu- und Wegzüge verändern sich die Zahlen laufend ein wenig. Es wird erwartet, dass die durchschnittliche Kinderzahl eines Jahrgangs sich auf dem heutigen höheren Niveau einpendeln wird. Dies entspricht auch den Prognosen des Kantons, der für unsere Schule eine Zunahme von über 10% in den nächsten Jahren sieht.

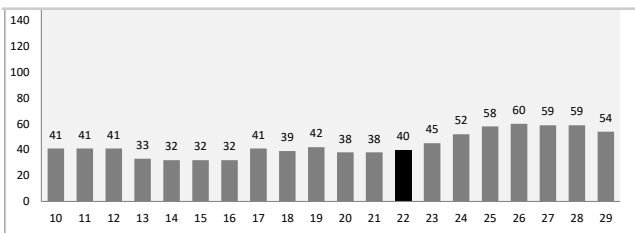
Die Darstellung erfolgt gemäss den offiziellen Zyklen: Zyklus 1 (Kiga + 1./2. Klasse), Zyklus 2 (3.-6. Klasse) und Zyklus 3 (1.-3. Sek).

Die abgebildeten Zahlen zeigen nur die jetzt schon hier wohnhaften und geborenen Kinder.

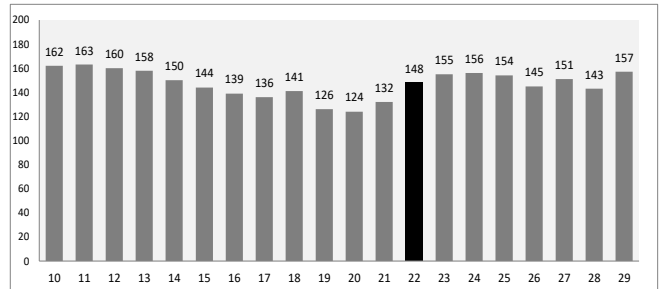
Ab Frühjahr/Sommer 2023 wird die erste Etappe Blumenau bezugsbereit sein, dann werden wir sehen, was dies für die Schule konkret bedeutet.



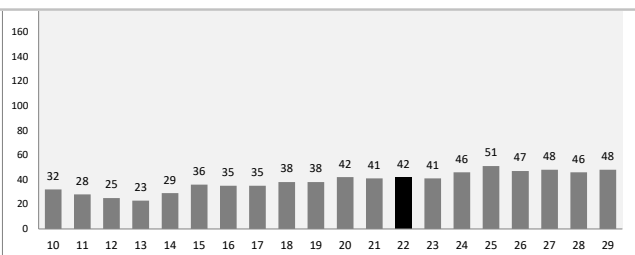
Primarschule Bürglen, Zyklus 2



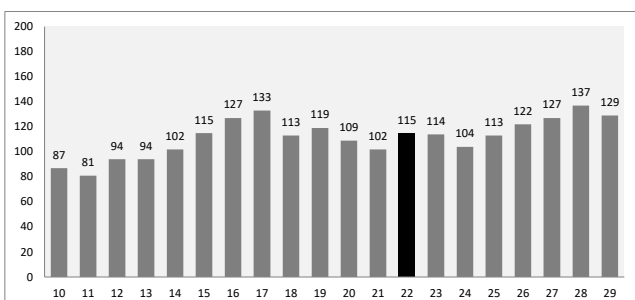
Primarschule Istighofen, Zyklus 1 & 2



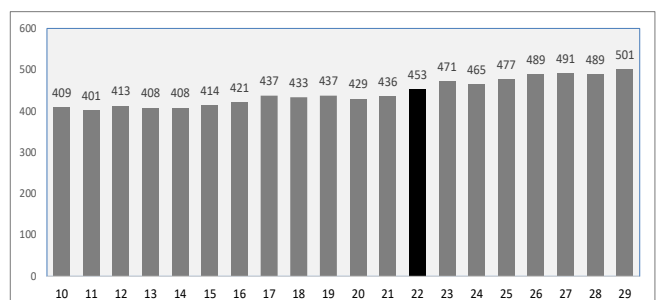
Sekundarschule, Zyklus 3



Primarschule Leimbach, Zyklus 1 & 2



Primarschule Bürglen, Zyklus 1



Total Schülerzahlen VSG Bürglen

Ferienplan 2022 - 2026

Volksschulgemeinde Bürglen

Der Ferienplan gilt für alle Kindergärten und Schulen der Volksschulgemeinde Bürglen.

Schuljahr 2022/2023

Weihnachtsferien	Samstag, 24. Dezember 2022	- Sonntag, 08. Januar 2023
Sportferien	Samstag, 28. Januar 2023	- Sonntag, 05. Februar 2023
Frühlingsferien	Samstag, 25. März 2023	- Montag, 10. April 2023
Pfingstferien	Donnerstag, 18. Mai 2023	- Montag, 29. Mai 2023
Sommerferien	Samstag, 08. Juli 2023	- Sonntag, 13. August 2023

Schuljahr 2023/2024

Schuljahresbeginn	Montag, 14. August 2023	
Herbstferien	Samstag, 07. Oktober 2023	- Sonntag, 22. Oktober 2023
Weihnachtsferien	Samstag, 23. Dezember 2023	- Sonntag, 07. Januar 2024
Sportferien	Samstag, 27. Januar 2024	- Sonntag, 04. Februar 2024
Frühlingsferien	Freitag, 29. März 2024	- Sonntag, 14. April 2024
Pfingstferien	Donnerstag, 09. Mai 2024	- Montag, 20. Mai 2024
Sommerferien	Samstag, 06. Juli 2024	- Sonntag, 11. August 2024

Schuljahr 2024/2025

Schuljahresbeginn	Montag, 12. August 2024	
Herbstferien	Samstag, 05. Oktober 2024	- Sonntag, 20. Oktober 2024
Weihnachtsferien	Samstag, 21. Dezember 2024	- Sonntag, 05. Januar 2025
Sportferien	Samstag, 25. Januar 2025	- Sonntag, 02. Februar 2025
Frühlingsferien	Samstag, 05. April 2025	- Montag, 21. April 2025
Pfingstferien	Donnerstag, 29. Mai 2025	- Montag, 09. Juni 2025
Sommerferien	Samstag, 05. Juli 2025	- Sonntag, 10. August 2025

Schuljahr 2025/2026

Schuljahresbeginn	Montag, 11. August 2025	
Herbstferien	Samstag, 04. Oktober 2025	- Sonntag, 19. Oktober 2025
Weihnachtsferien	Samstag, 20. Dezember 2025	- Sonntag, 04. Januar 2026
Sportferien	Samstag, 24. Januar 2026	- Sonntag, 01. Februar 2026
Frühlingsferien	Freitag, 03. April 2026	- Sonntag, 19. April 2026
Pfingstferien	Donnerstag, 14. Mai 2026	- Montag, 25. Mai 2026
Sommerferien	Samstag, 04. Juli 2026	- Sonntag, 09. August 2026

Nächste Schulgemeindeversammlung:
Rechnung 2022

Dienstag, 18. April 2023
20.00 Uhr
Mehrzweckhalle Bürglen



Kontakte ab Schuljahr 2022/23		
Primarschule Bürglen		
Kindergarten Hokus	Daniela Brivio / Lena Nüssli / Marina Rutishauser	071 634 85 89
Kindergarten Pokus	Gabriella von Moos	071 634 85 88
Kindergarten Fidibus	Esther Karrer	071 634 85 91
1./2. Klasse Hokus	Gabi Sonego / Jana Platzer	071 634 85 89
1./2. Klasse Pokus	Hannah Hofmann/ Katrin Anderes /Ursula Bamert	071 634 85 88
1./2. Klasse Fidibus	Nora Schüepp / Doris Hegge	071 634 85 91
Lernlandschaft Ping, 3.-6. Kl.	Manuela Burri / Anika Häusle / Bruno Schüepp	071 634 85 74
Lernlandschaft Pong, 3.-6. Kl.	Tabea Bruggmann / Lukas Jäger / Marina Rodel	071 634 85 82
Lernlandschaft Poing, 3.-6. Kl.	Roger Knöpfli / Michael Uhmeier	071 634 85 92
Lernlandschaft Palux 3./4. Kl.	Michael Gebert / Isabelle Koller	071 634 85 94
Textiles Gestalten	Monika Schnider / Kerstin Steuble / Mona Bühler	
Logopädie	Erika Balle / Edith Pensa	071 634 85 90
Schulhaus Istighofen		071 634 85 86
Basisstufe (KG bis 2. Klasse)	Irene Gerber / Natascha Baumgartner	
3.-6. Klasse	Anja Hug / Nadine Rutishauser	
Textiles Gestalten	Mona Bühler	
Schulhaus Leimbach		071 634 85 87
Basisstufe (KG bis 2. Klasse)	Manuela Sutter / Barbara Götz	
3.-6. Klasse	Andreas u. Ursina Battaglia / Jana Fischer	
Textiles Gestalten	Eliane Germann	
Sekundarschule Bürglen		071 634 85 75
JGT A	Eren Altun / Carina Höller Heidi Müller / Erich Seeger	
JGT B	Andreas Condamin / Martin Hipp / Andrea Kriech Raphaela Stuber / Elli Schumacher	
JGT C	Caroline Bollhalder / Mareike Drenckhahn David Wirth / Erkam Ekinici	
Fachlehrpersonen	Christina Traber / Elli Schumacher / Miriam Natterer / Martin Hirt / David Fall	
VSG Bürglen / Verwaltung		071 634 85 75
Präsident	Rolf Gmünder	071 634 85 77
Schulleitung Primarschule	Fabian Traber	071 634 85 85
Schulleitung Sekundarschule	Philipp Frei	071 634 85 76
Sekretariat	Sandra Wörwag	071 634 85 75
Schulsozialarbeit	Edith Schallenberg / Nadja Odermatt	071 634 85 93