



# Einladung zur Versammlung der Volksschulgemeinde

## *Rechnung 2021*

**Dienstag, 10. Mai 2022**  
um 20.00 Uhr  
Mehrzweckhalle Bürglen

Sehr geehrte Stimmbürgerinnen und Stimmbürger  
Am Dienstag, 10. Mai 2022, 20.00 Uhr, laden wir Sie in die Mehrzweckhalle Bürglen ein  
zur

## **Versammlung der Volksschulgemeinde Bürglen - Rechnung 2021**

### **Traktanden:**

1. Begrüssung
2. Wahl von zwei Stimmzähler/innen
3. Protokoll der Schulgemeindeversammlung vom 7.12.2021
4. Jahresbericht des Präsidenten
5. Finanzplan bis 2026
6. Rechnung 2021
7. Investitionsrechnung 2021
8. Planungskredit 2022 - Schulraumerweiterung
9. Ehrungen / Mitteilungen
10. Verschiedenes und Umfrage

### **Inhaltsverzeichnis**

**Folgende Informationen zu den Traktanden finden Sie in der Botschaft:**

Protokoll der Schulgemeindeversammlung vom 7.12.2021	Seite 3-6
Jahresbericht des Präsidenten	Seite 7-8
Finanzplan bis 2025 mit Kennzahlen & Erklärungen	Seite 8-9
<b>Rechnung 2021      Ergebnis &amp; Anträge</b>	<b>Seite 10</b>
Bericht RPK / Abnahme der Rechnung durch Schulbehörde	Seite 11
Rechnung 2021 - Zusammenfassung nach Funktionen	Seite 12-13
Rechnung 2021 - Bilanz	Seite 14-15
Rechnung 2021 - Gestufte Erfolgsrechnung	Seite 16
Rechnung 2021 - Grundlagen HRM2	Seite 17
Rechnung 2021 - Detailzahlen nach Funktionen	Seite 18-33
Rechnung 2021 - Artengliederung	Seite 34-35
<b>Investitionsrechnung 2021</b>	Seite 36-37
<b>Planungskredit 2022 Schulbauten</b>	Seite 37
<i>Verschiedene Anhänge zur Rechnung 2021</i>	
Geldflussrechnung	Seite 38
Rückstellungsspiegel / EK-Nachweis / Beteiligungsspiegel	Seite 39
Anlagespiegel	Seite 40-41
Entwicklung Schülerzahlen	Seite 42
Ferienkalender bis 2025	Seite 43

# Traktandum 3 / **Protokoll der Schulgemeindeversammlung**

**Dienstag, 7. Dezember 2021, 20.00 Uhr, in der Mehrzweckhalle Bürglen**

Vorsitz	Rolf Gmünder, Schulpräsident
Protokoll	Corinne Oertig
Stimmberechtigte	24 von 2363
Gäste	6
Presse	Hannelore Bruderer, Neuer Anzeiger und Thurgauer Zeitung

Versammlungsschluss 20.55 Uhr

## **Traktanden**

1. Begrüssung
2. Wahl von zwei Stimmenzähler/innen
3. Protokoll der Schulgemeindeversammlung vom 17.11.2020
4. Jahresberichte der Schulleitungen
5. Finanzplan bis 2026
6. Budget 2022
7. Investitionen 2022
8. Ehrungen / Mitteilungen
9. Verschiedenes und Umfrage

### **1. Begrüssung**

Präsident Rolf Gmünder begrüsst alle Stimmbürgerinnen und Stimmbürger herzlich zur Budgetversammlung 2022.

Ein Dankeschön geht an die anwesende Pressevertretung, Frau Hannelore Bruderer, für eine objektive Berichterstattung im Neuen Anzeiger und in der Thurgauer Zeitung. Ebenfalls anwesend und ohne Stimmrecht sind die beiden Schulleiter sowie 3 weitere Gäste. Entschuldigt hat sich Behördenmitglied Dominik Schmid sowie der Gemeinderat.

Der Präsident stellt fest, dass die Botschaft fristgerecht verschickt wurde und die Versammlung somit rechtmässig ist. Es gibt keinen Einwand gegen die Traktandenliste oder das Stimmrecht einer anwesenden, stimmberechtigten Person.

Es sind 24 stimmberechtigte Personen anwesend, das absolute Mehr liegt bei 13 Stimmen.

### **2. Wahl von zwei Stimmenzählern**

Als StimmenzählerIn werden Hans Eberli und Nicole Steiner einstimmig gewählt.

### **3. Protokoll der Schulgemeindeversammlung vom 17.11.2020**

Zum in der Botschaft abgedruckten Protokoll der letzten Schulgemeindeversammlung vom 17.11.2020 werden keine Fragen gestellt oder Anmerkungen angebracht. Im Corona-Frühling fand keine Versammlung statt. Das Protokoll wird von der Versammlung einstimmig genehmigt und der Verfasserin Anita Marcelat verdankt.

### **4. Jahresberichte der Schulleitungen**

Die beiden ausführlichen Berichte der beiden Schulleiter sind in der Botschaft abgedruckt. Sie bieten einen guten Überblick über alle Aktivitäten des vergangenen Schuljahres. Leider konnten verschiedene Anlässe, wie beispielsweise das Skilager, nicht wie geplant durchgeführt werden. Die Sommerlager hingegen konnten stattfinden.

Mit einem kräftigen Applaus werden die Berichte verdankt. Rolf Gmünder bedankt sich herzlich bei den beiden Schulleitern für die angenehme Zusammenarbeit und ihren täglichen Einsatz für unsere Schule.

Als Input zum Thema Beurteilung zeigen die Schulleiter ein kurzes Video mit einem Sketch eines Elterngesprächs.

### **5. Finanzplan bis 2026**

Der Finanzplan ist in der Botschaft grafisch dargestellt. Rolf Gmünder gibt dazu noch einige Hinweise.

Sowohl Aufwand wie Ertrag werden in den nächsten Jahren steigen. Dies einerseits wegen steigenden Schülerzahlen, andererseits wegen den geplanten Bautätigkeiten. Mehrbelastungen wegen neuen Krediten aufgrund möglicher Bauten sind beim Aufwand enthalten. Das Eigenkapital wird sich je nach Abschluss in den nächsten Jahren voraussichtlich etwas verringern. Ein Eigenkapital inklusive Fonds von ca. 2 – 2.5 Millionen wäre für unsere Schulgrösse gemäss kantonaler Empfehlung ausreichend und entspricht 25 -30% des Jahresaufwandes.

Wegen steigender Schülerzahlen wird sich der Kantonsbeitrag erhöhen. Die steigenden Schülerzahlen sind aber auch der Grund, weshalb wir bald zusätzlichen Schulraum

und damit neue Kredite benötigen. Die Schulbehörde beantragt deshalb, den Steuerfuss bei 99% zu belassen. Es folgen keine Fragen aus der Versammlung zum vorliegenden Finanzplan.

## 6. Budget 2022

Rolf Gmünder übergibt das Wort an Christoph Bär, Ressort Finanzen.

Der Aufwand der einzelnen Schulstufen richtet sich nach den Schülerzahlen. Der Aufwand bei Kindergarten, Basisstufe, Mittelstufe und Sekundarschule bleibt praktisch unverändert. Einzig bei den Liegenschaften ist der Aufwand höher, dies ist auf die Einlage in den Erneuerungsfonds Baufolgekosten zurückzuführen.

Nach diesen einleitenden Worten verweist Christoph Bär auf die Botschaft, wo alle Zahlen abgebildet sind und erklärt kurz einige Punkte.

Das nächste Jahr ist kein Wahljahr, weshalb der Aufwand in der Legislative wieder tiefer ist. Der Aufwand bei der Bildung ist rund Fr. 269'000 tiefer, es ist keine Einlage in den Erneuerungsfonds Baufolgekosten geplant. Der Ertrag liegt rund Fr. 69'000 über dem Vorjahr, da wir wieder mehr integrative Sonderschulungen haben und dadurch mehr Geld vom Kanton erhalten.

Der Personalaufwand steigt um Fr. 34'800, bzw. um 0.5%, hauptsächlich infolge mehr Stellenprozent im Bereich integrative Sonderschulung. Die Abschreibungen sind gemäss HRM2 budgetiert und aufgrund der letztjährigen Investition höher als im Vorjahr. Beim Transferaufwand sind Zahlungen an Gemeinde und andere Schulen um Fr. 62'000 höher. Es sind mehr Psychomotorik-Therapiestunden geplant, zudem ist der neue Beitrag an die familienergänzende Betreuung enthalten.

Gesamthaft liegt der Betriebsaufwand etwa 3% oder Fr. 284'450 unter dem Budget 2021.

Beim Betriebsertrag steigt der Steuerertrag bei gleichbleibendem Steuerfuss um 6.8%, bzw. um Fr. 432'000. Die Einnahmen aus Vermietungen und anderen Beiträgen bleiben praktisch unverändert. Nennenswert ist der einmalige Beitrag von Fr. 10'000 vom Thurgauer Fussballverband an das 20-jährige Jubiläum der Sportschule TST. Beim Transferaufwand (Kantonsbeitrag) liegt der geschätzte Ertrag leicht unter dem Vorjahr, dies aufgrund des höher erwarteten Steuerertrages.

Insgesamt liegt der Betriebsertrag rund Fr. 256'000 oder 2,8% über dem Budget 2021. Das Nettoergebnis aus dem Betriebsaufwand und Betriebsertrag verbessert sich um rund Fr. 540'000 gegenüber dem Vorjahr.

Das Finanzierungsergebnis präsentiert sich leicht besser als im Vorjahr. Der Finanzauf-

wand ist gesunken, wir profitieren nach wie vor von sehr tiefen Zinssätzen für Darlehen. Der Finanzertrag der vermieteten Wohnungen ist gleichbleibend.

Gesamthaft weist das Budget einen Gewinn von Fr. 42'500 auf, was eine Verbesserung von Fr. 540'000 gegenüber dem Budget 2021 bedeutet. Grösstenteils ist dies darauf zurückzuführen, dass keine Einlage in den Erneuerungsfonds Baufolgekosten geplant ist.

Aus der Versammlung kommen keine Fragen zum Budget 2022.

Rolf Gmünder erläutert kurz das Projekt «FaerBe», Familienergänzende (Kinder-) Betreuung. Die gesetzlichen Grundlagen sowie die Ergebnisse der Bedarfserhebung werden aufgezeigt. Über die neuen wiederkehrenden Mehrkosten dürfen die StimmbürgerInnen entscheiden.

**Antrag 1: Die Behörde schlägt vor, den Kostenfolgen gemäss Konzept «Familienergänzende Betreuung in der Gemeinde Bürglen» zuzustimmen.**

**Dieser Antrag wird einstimmig angenommen.**

**Antrag 2: Die Behörde empfiehlt, das Budget gemäss den Erläuterungen und den Zahlen im Heft mit einem Gewinn von 42'500 Fr. anzunehmen.**

**Das Budget wird mit einem Gewinn von 42'500 Fr. einstimmig angenommen.**

**Antrag 3: Die Behörde schlägt vor, den Steuerfuss bei 99% zu lassen.**

**Dieser Antrag wird einstimmig angenommen.**

## 7. Investitionen 2022

Aufgrund der Abwesenheit von Dominik Schmid erläutert Rolf Gmünder die drei geplanten Investitionen im Jahr 2022.

### **Dach & Fassade Schulhaus Leimbach**

Die letzten Dachkontrollen des alten Schulhauses Leimbach haben einen schlechten Zustand der Ziegel zu Tage gebracht. Dazu kommt, dass das Schulhaus weder über ein Unterdach verfügt, noch der Estrich gedämmt ist. Aus energietechnischer Sicht ist es sinnvoll, dass nicht einfach die alten Ziegel durch neue ersetzt werden, sondern die entsprechenden Ergänzungsarbeiten umgesetzt werden. Da für die Dachdeckerarbeiten sowieso ein Gerüst erstellt werden muss, bietet es sich an, gleich auch die Schulhausfassade neu zu streichen.

**Antrag: Die Behörde schlägt vor, dem Kreditantrag um Fr. 350'000.- für die Dach- und Fassadensanierung beim Schulhaus Leimbach zuzustimmen.**

**Dieser Antrag wird einstimmig angenommen**

### **Ersatz der alten FL-Technik durch LED Beleuchtung im Schloss**

Die neue EU-Verordnung, die auch in der Schweiz zur Anwendung kommt, zieht nach und nach Veränderungen bei der Beleuchtung nach sich. Seit gut zwei Jahren sind z.B. schon Halogenlampen verboten, ab diesem Herbst kommen die Leuchtstoffröhren T2 und weitere dazu. Ab 2023 werden dann die Leuchtstoffröhren T8 verboten. Von diesen haben wir sehr viele in den Schulzimmern verbaut. Wir werden Schritt für Schritt die veraltete Beleuchtung durch stromsparende LED Technik ersetzen. Als erstes wird das Schloss umgerüstet. In einem nächsten Schritt dann das Zeltli, später noch die Sekundarschule. In Leimbach und Istighofen wurden in den letzten Jahren schon mehrere Schulzimmer auf den neusten Stand gebracht.

Die Entscheidungskompetenz für die Kredithöhe über Fr. 110'000 liegt bei der Schulbehörde.

### **Informatik**

Der zentrale Server soll nach 7 Jahren ersetzt werden. Dieses Gerät ist zentral für sämtliche Bereiche der Schule, sei es in der Verwaltung, für die Lehrerschaft und die Datenspeicherung generell. In die Jahre gekommen ist auch das W-Lan-Netz. Für den Unterricht sollen für die drei Jahrgänge der Sekundarschule noch zusätzliche 50 I-Pads angeschafft werden. So kann mit der Ersatzbeschaffung der PC's und Laptop's noch zugewartet werden bis das neue Konzept vorliegt.

Die Entscheidungskompetenz für die Kredithöhe über Fr. 60'000 liegt bei der Schulbehörde.

### **8. Ehrungen**

10 Jahre:

Gabi Sonogo begann im 2011 nach einer familiären Auszeit ihre Arbeit in der Primarschule Leimbach. Seit 2013 ist sie im Zyklus 1 im Zeltli tätig. Nebst der Musik zählt sie auch die Informatik zu ihren Hobbys. Dank diesem umfangreichen Wissen ist sie auch als I-Scout zuständig.

20 Jahre:

Erika Balle ist bereits seit 2001 an unserer Schule als Logopädin tätig. Anfangs hat sie auch noch in der Volksschulgemeinde Nollen Therapiektionen unterrichtet, seit 2018 arbeitet sie ausschliesslich für die VSG Bürglen.

25 Jahre:

Christa Lock wird für 25 Jahre im Thurgauer Schuldienst geehrt. Davon unterrichtet sie bereits 20 Jahre bei uns in der Primarschule Bürglen. Seit 2013 arbeitet sie Teilzeit im Team Pokus.

Fabian Traber ist ebenfalls seit 25 Jahren im Thurgauer Schuldienst. 15 Jahre davon hat er an der Primarschule Dozwil unterrichtet. Seit 10 Jahren ist er bei uns an der Primarschule tätig, seit 6 Jahren als Schulleiter.

30 Jahre:

Andreas Condamin hat als Phil II, respektive Mathelehrer bei der ehemaligen Oberstufengemeinde Bürglen begonnen und ist seit 2006 Teil vom Jahrgangsteam B der Sekundarschule. Seine Passion zur Informatik kommt uns zugute. Andreas Condamin ist auch als I-Scout tätig und hilft, wenn etwas nicht wunschgemäss funktioniert.

Die Behörde freut sich, wenn wir auch zukünftig auf diese Mitarbeiter/Innen zählen dürfen und wünscht allen weiterhin ganz viel Freude im Beruf. Die anwesenden Jubilare erhalten prächtige Blumensträusse.

### **Mitteilungen**

An dieser Stelle berichtet Rolf Gmünder über die Schülerstatistik. Der Kanton prognostiziert der VSG Bürglen eine Zunahme von 10-20% bis 2023. Aktuell besuchen 433 Kinder unsere Schulhäuser und Kindergarten, im 2025 sind es voraussichtlich bereits 475 Kinder.

Passend zu den steigenden Schülerzahlen kommen wir zum Wettbewerbsablauf. Es gelten klare Regeln, weshalb heute noch kein Sieger bekanntgegeben werden darf. Die Einsprachefrist läuft noch. An der öffentlichen Ausstellung vom Freitagnachmittag, 21. Januar 2022 und Samstagvormittag, 22. Januar 2022, können alle Projekte begutachtet werden.

### **9. Verschiedenes und Umfrage**

Zum Thema Verschiedenes gibt es aktuell nichts zu berichten.

Nachdem die Umfrage nicht genutzt wird und keine Einwände gegen die Versammlungsführung kommen, schliesst der Präsident die Versammlung und wünscht allen Anwesenden viel Gesundheit und eine gute Heimreise.

## Traktandum 4 / Jahresbericht des Präsidenten

Liebe Schulbürgerin, lieber Schulbürger

Im vergangenen Jahr leitete die Schulbehörde die Volksschule Bürglen mit acht ordentlichen Sitzungen. Im November fand die traditionelle Behördentagung statt. Die monatlichen Treffen mit der Politischen Gemeinde standen auch dieses Jahr wieder im Terminkalender des Präsidenten. Aber sonst wurden wegen der Corona-Situation einige Versammlungen online durchgeführt oder gar gestrichen. Auch über unsere letztjährige Rechnung wurde im Juni an der Urne abgestimmt. Vieles reduzierte sich auf das Wesentliche.

Ein grosses und wichtiges Thema kam im letzten Jahr auf die Zielgerade, das Projekt **Familienergänzende Betreuung (FaerBe)**. Viel schneller als ursprünglich geplant, konnte die Kita Biberbau GmbH massgeschneiderte Angebote für unsere Familien zur Verfügung stellen. Die Schule und die Politische Gemeinde unterstützen gemäss gesetzlichem Auftrag dieses Angebot einkommensabhängig. Dazu haben die Stimmbürger an den Gemeindeversammlungen im Herbst grünes Licht gegeben.

Im letzten Jahr standen die **Erneuerungswahlen** auf dem Programm. Nach 4 Jahren kandidierte Renate Sutter nicht mehr, ebenso Anita Marcelat nach 8 Jahren Behörden-tätigkeit. Nach stolzen 20 Jahren in der Schulbehörde hat Roman Pretali sich entschieden nicht mehr zu kandidieren. Allen Zurückgetretenen danken wir an dieser Stelle noch einmal ganz herzlich für ihr Engagement für die Schule Bürglen.

Mit Sima Goldinger (Ressort Sport & Gesundheit), Corinne Oertig (Aktuarin, Anlässe & Elternarbeit) und Salome Ulmann (Pädagogik Primarschule) konnte die Behörde wieder vervollständigt werden.

An der Budgetversammlung im Herbst 20 wurde der Wettbewerbskredit einstimmig beschlossen. Nach den nötigen Vorbereitungen konnte im Frühjahr der **Wettbewerb Schulraumplanung** gestartet werden. Aus insgesamt 46 Bewerbungen wurden in der Präqualifikation 13 Architekturbüros ausgewählt, die eingeladen wurden am Wettbewerb teilzunehmen.

Schlussendlich sind 10 fertige Projekte eingereicht worden, welche in der Folge an zwei Jurierungstagen von schulinternen wie auch externen Fachpersonen bewertet wurden. Das Projekt *Herbstzeitlose* von *De Geeter Architektur GmbH, Zürich*, ging als Sieger hervor. Mit dem heute vorliegenden Kreditgesuch für den Planungskredit geht es in Richtung erste Bauetappe.

Aufgrund der im April 2017 revidierten Verordnung im Strahlenschutzgesetz wurden 2019 die Thurgauer Schulen aufgefordert **Radonmessungen** in ihren Schulräumen zu veranlassen. Radon ist ein natürliches radioaktives Gas im Boden, das durch undichte Stellen ins Gebäudeinnere eindringen kann. Bei Überschreitung der Grenzwerte sind geeignete Massnahmen zu ergreifen. Wir haben in allen Schulräumen und Kindergärten die Konzentration über mehrere Monate durch eine anerkannte Radonmessstelle feststellen lassen. Einzig der Werkraum in Leimbach zeigte eine erhöhte Konzentration. Mit einer zeitgesteuerten Lüftung konnte das Problem behoben werden.

Schon seit über zwei Jahren begleitet uns alle ein in allen Lebenslagen präsent und bestimmendes Thema: **Corona**.

Auch im Schulalltag hinterliess dies unübersehbare Spuren. Die Besuchstage mussten abgesagt werden, anstelle von zwei Schulgemeindeversammlungen fanden Urnenabstimmungen statt. Die Skilager mussten gestrichen werden, zum Glück konnten die Sommerlager durchgeführt werden. In kleinerer Form wurden die Schulschlussfeste durchgeführt. Damit der normale Schulbetrieb aufrechterhalten werden konnte, waren die Schulleiter und Lehrpersonen immer wieder gefordert wegen zahlreicher Ausfälle von Kolleginnen oder Kollegen.

Nebst einem immensen Materialverschleiss kosteten die wöchentlichen Testungen viele Ressourcen, Zeit wie auch Geld. Ob der riesige Aufwand den Nutzen schlussendlich gerechtfertigt hat, darf durchaus in Frage gestellt werden.

Grössere Firmen müssen jährlich eine **Lohnvergleichsanalyse** durchführen lassen, damit sie belegen können, dass die Frauen gleich viel Lohn für die identische Arbeit erhalten wie die Männer. Bei den Schulen gilt diese Vorgabe ab 100 Anstellungen. Und dies obwohl der Kanton die Einstufung der Lehrpersonen vornimmt und es keine Unterschiede zwischen den Geschlechtern gibt. Da wir (noch) nicht 100 feste Anstellungen haben, gilt die Analysepflicht für die Schule Bürglen (noch) nicht.

Bei den übrigen Angestellten könnte es an den Schulen Unterschiede geben. Bei uns ist dies jedoch nicht der Fall, da wir die Anstellung und Einstufung nach Ausbildung und Erfahrung vornehmen und dies unabhängig vom Geschlecht. Insofern wäre die Lohnvergleichsanalyse kein Problem, sondern nur (wieder einmal) ein zusätzlicher administrativer Aufwand mit Kostenfolgen, da unabhängige externe Fachstellen zugezogen werden müssen.

Im Herbst traf sich die Behörde mit fachkundiger Leitung zur jährlichen **Tagung**. Dieses Mal stand das Thema Bewertungen / Zeugnis / Noten im Zentrum der vertieften Diskussionen. Im Zusammenhang mit dem neuen Zeugnis, welches jetzt nach der Einführung des neuen Lehrplanes ab diesem Sommer umgesetzt werden muss, ergeben sich viele Fragen, die innerhalb der ganzen Schulgemeinde geklärt werden müssen.

Die **Finanzen** der Volksschulgemeinde Bürglen haben sich in den letzten Jahren positiv entwickelt. Sicher haben gute Wirtschaftsjahre mit höheren Steuererträgen viel zu den guten Ergebnissen vergangener Jahre beigetragen. Konsequenterweise wird aber auch laufend sehr sorgsam und verantwortungsbewusst mit den zur Verfügung stehenden Mitteln umgegangen. Sei es von den Hauswarten, den Lehrpersonen oder in der Verwaltung. Nur durch dieses Gesamtpaket war es möglich, dass der Steuerfuss seit Gründung der Volksschulgemeinde von anfangs 115% in den letzten Jahren kontinuierlich um insgesamt 16% auf aktuell 99% gesenkt werden konnte. Im Hinblick auf die anstehenden baulichen Projekte soll der aktuelle Steuerfuss beibehalten werden.

### **Dank**

Unsere beiden Schulleiter Fabian Traber und Philipp Frei leisten seit Jahren eine hervorragende und wichtige Arbeit für unsere Schule. Umsichtig und doch konsequent führen sie die Lehrerschaft, auch in der aktuellen Corona-Krise. Die Schulbehörde dankt den beiden Schulleitern ganz herzlich für ihr grosses Engagement.

Ein weiterer grosser Dank geht an die Lehrpersonen, die Hauswarte und nicht zu vergessen die vielen Unterrichtsassistentinnen in den Klassen. Sie ermöglichen, dass die Kinder eine gute und lernfördernde Schule geniessen können. Im Hintergrund leistet die Verwaltung und die Schulsozialarbeit viel Unterstützung, vielen Dank auch an diese Personen.

Bei meinen Behördenkolleginnen und -Kollegen bedanke ich mich für die sehr gute Zusammenarbeit und die vielen konstruktiven Diskussionen. Schön ist es zu erleben, dass es immer um Schülerinnen und Schüler geht und alle Entscheide zum Wohl der gesamten Schule sind.

Ihnen, liebe Stimmbürgerinnen und Stimmbürger, danke ich im Namen der ganzen Behörde für Ihr Vertrauen in uns und unsere Arbeit.

Rolf Gmünder, Schulpräsident

## Traktandum 5 - FINANZPLAN

\* Zahlen mit Einlage in Erneuerungsfonds

	Rechnung	Rechnung	<i>Finanzplan (Beträge in 1'000)</i>				
	2020	2021	2022	2023	2024	2025	2026
Betriebsaufwand	9'268'905	9'243'922	9'252	9'439	9'581	9'689	9'781
Betriebsertrag	8'897'822	9'032'003	9'232	9'487	9'663	9'783	9'888
<b>Betriebsergebnis</b>	<b>-371'083</b>	<b>-211'919</b>	<b>-20</b>	<b>48</b>	<b>82</b>	<b>94</b>	<b>107</b>
Finanzaufwand	25'212	25'425	25	44	78	116	161
Finanzertrag	92'567	83'933	88	85	85	85	85
<b>Ergebnis Finanzierung</b>	<b>67'355</b>	<b>57'508</b>	<b>63</b>	<b>41</b>	<b>7</b>	<b>-31</b>	<b>-76</b>
<b>Operatives Ergebnis</b>	<b>-303'728</b>	<b>-154'411</b>	<b>43</b>	<b>91</b>	<b>90</b>	<b>63</b>	<b>31</b>
Ausserordentlicher Aufwand	0	0	0	0	0	0	0
Ausserordentlicher Ertrag	5'707	5'636	0	0	0	0	0
<b>Ausserordentl. Ergebnis</b>	<b>5'707</b>	<b>5'636</b>	<b>0</b>	<b>0</b>	<b>0</b>	<b>0</b>	<b>0</b>
<b>GESAMTERGEBNIS</b>	<b>-298'020</b>	<b>-148'775</b>	<b>43</b>	<b>90</b>	<b>89</b>	<b>65</b>	<b>94</b>
Steuerfuss	99%	99%	99%	99%	99%	99%	99%
Verwaltungsvermögen	3'957'507	3'527'506	3'613	6'137	10'312	12'170	12'130
Langfristige Schulden	3'850'000	3'850'000	4'400	6'925	11'350	13'210	13'170
Nettoinvestitionen	240'998	0	530	3'000	4'750	2'500	650
Freies Eigenkapital	3'365'020	3'216'245	3'259	3'349	3'438	3'502	3'533
<b>Kennzahlen:</b>							
Nettoverschuldungsquotient	-3.2%	-8.1%	6.4%	34%	81%	100%	98%
Zinsbelastungsanteil	0.1%	0.1%	0.1%	0.4%	0.7%	1.0%	1.4%
Zinsbelastungs-Risiko	2.3%	2.3%	2.4%	3.7%	5.9%	6.8%	6.7%
Aufwanddeck. Rechnungsjahr	102.0%	99.8%	95%	101%	101%	101%	100%
Eigenkapitaldeckungsgrad	45.6%	45.5%	40%	40%	38%	38%	37%
Bruttoverschuldungsanteil	44.6%	46.0%	49%	72%	116%	134%	132%
Investitionsanteil	2.7%	2.9%	9.9%	24%	34%	20%	6%
Kapitaldienstanteil	5.5%	4.9%	4.9%	5.3%	6.6%	7.5%	8.4%
Nettoschuld p. Einwohner in Fr.	-72.93	-171.22	139	767	1'841	2'280	2'257
Selbstfinanzierungsanteil	6.5%	7.5%	5.2%	5.9%	9.4%	7.1%	7.2%
Aufwanddeckung Ø seit HRM2 2016	118.1%	114.7%	113	111%	111%	112%	112%
Selbstfinanzierungsgrad Ø HRM2	95.0%	104.7%	121%	71%	50%	41%	40%

Im diesem gestrafften Finanzplan sind die wichtigsten Zahlen aufgelistet. Er zeigt die Entwicklung auf und weist auf mögliche Tendenzen hin. Der Finanzplan ist für die Schulbehörde ein wichtiges Planungsinstrument für ihre längerfristigen strategischen Entscheide.

Der Finanzplan hat keine rechtliche Verbindlichkeit. Die geplante Einlage in den Erneuerungsfonds ist in diesen Zahlen berücksichtigt.

## Erklärungen zu den Finanzkennzahlen

### Nettoverschuldungsquotient (*Nettoschuld zu Steuerertrag*)

Aussage: Wieviel Fiskalertrag wird benötigt, um die Nettoschuld abzutragen.  
Richtwerte: bis 100% gut, bis 150% genügend, bis 200% schlecht  
ab 200% Überschuldung -> Massnahmen zur Begrenzung

### Zinsbelastungsanteil (*Nettozins zu laufendem Ertrag*)

Aussage: Belastung des Haushaltes durch gebundenen Zinsaufwand.  
Richtwerte: Unter 2% sehr gut, 2%-4% gut, 4%-9% genügend, > 9% schlecht.

### Zinsbelastungs-Risiko

Aussage: Belastung bei möglichem Zinssatz von 5% zu laufendem Ertrag  
Richtwerte: Unter 3% gering, 3%-5% tragbar, 5%-7% erhöht, > 7% schlecht.

### Aufwanddeckung Rechnungsjahr (*Ertrag zu Aufwand*)

Aussage: Zur Aufwanddeckung benötigter Steuerfuss  
Richtwerte: 100%-103% Steuerfuss ausgeglichen, 99%-110% unproblematisch,  
97.5%-120% zu überwachen, < 97.5% bzw. > 120% schlecht,

### Eigenkapitaldeckungsgrad (*Eigenkapital zu laufendem Aufwand*)

Aussage: Steuerschwankungsreserve  
Richtwerte: < 12% ungenügende Reserve, 12%-25% zweckmässig, 25%-40% gut,  
(inkl. zweckgebundenes Eigenkapital, z.B. Erneuerungsfonds Baufolgek.)

### Bruttoverschuldungsanteil (*Bruttoschulden zu laufendem Ertrag*)

Aussage: Wieviel Steuerertrag wird benötigt um die Bruttoschuld abzutragen  
Richtwerte: 0%-50% sehr gut, 50%-100% gut, 100%-150% mittel, 150%-200%  
schlecht > 200% = kritisch

### Investitionsanteil

Aussage: Aktivität im Bereich der Investitionen gemessen an den Gesamtausgaben  
Richtwerte: >30% sehr stark, 20%-30% stark, 10 - 20% mittel, <10% schwach

### Kapitaldienstanteil (*Nettozins inkl. Abschreibungen zu laufendem Ertrag*)

Aussage: Belastung durch gebundenen Zinsaufwand und Abschreibungen.  
Richtwerte: 0.1%-5% klein, 5%-15% mittel, 15%-25% gross, >25% sehr gross

### Nettoschuld (*Fremdkapital-Finanzvermögen*) pro Einwohner

Aussage: Verschuldungsniveau (Wert unter 0 = Nettovermögen)  
Richtwerte: Bis Fr. 1'000 gering, Fr. 1'000 - Fr. 3'000 mittel, Fr. 3'000-Fr. 5'000 gross

### Selbstfinanzierungsanteil (*Selbstfinanzierung zu laufendem Ertrag*)

Aussage: Anteil der Investition, welche aus eigenen Mitteln finanziert werden kann.  
Richtwerte: 0.1%-10% schwach, 10%-20% mittel, >20% gut

### Aufwanddeckung über mehrere Jahre seit HRM2

Aussage: Welcher Aufwand konnte durchschnittlich mit dem Ertrag gedeckt werden  
Richtwerte: 100%-103% ausgeglichen, 99%-110% unproblematisch, 97.5%-120%  
zu überwachen, < 97.5% bzw. > 120% schlecht, Massnahmen erford.

### Selbstfinanzierungsgrad über mehrere Jahre seit HRM2 (*Kumulierte Selbstfinanzierung zu Nettoinvestition inkl. Entnahmen Erneuerungsfonds Baufolgekosten*)

Aussage: Anteil der Investition, welche aus eigenen Mitteln finanziert werden kann.  
Richtwerte: >100% ideal, 80%-100% gut bis vertretbar, 50%-80% problematisch

## Traktandum 6 / Rechnung 2021

### Anträge und Genehmigung

#### Kurzkommentar

Die **Rechnung 2021** schliesst mit einem **Verlust von Fr. 148'775.05** ab. Budgetiert war ein Verlust von Fr. 498'200. Es ergibt sich eine Verbesserung von total rund Fr. 349'425 gegenüber dem Budget.

Der **betriebliche Aufwand** enthält Personalaufwand, Sachaufwand, Abschreibungen, Einlagen in Fonds sowie Entschädigungen an Gemeinden und Schulgemeinden und ist gegenüber dem Budget 2021 rund Fr. 292'700 oder 3.05% tiefer ausgefallen. Der Personalaufwand liegt 1.6% unter Budget, der Sachaufwand liegt 15.8% darunter.

Der **betriebliche Ertrag** umfasst Steuern, Entgelte, Schulgelder und Kantonsbeiträge und ist rund Fr. 55'800 oder 0.62% höher ausgefallen. Hier führte vor allem die Grundstückgewinnsteuer zu einem höheren Ertrag.

Beim **Finanzergebnis** ist der Aufwand leicht höher, die Mieteinnahmen tiefer, daher gesamthaft ein um 7.6% geringeres Ergebnis als budgetiert.

Beim **ausserordentlichen Ergebnis** sind rund Fr. 5'600 Ertrag angefallen, zum einen unverhoffte Erträge aus früheren Betreibungen, zum anderen eine Entnahme aus dem Fonds für Juristenhonorar.

#### Anträge der Schulbehörde

Die Schulbehörde beantragt die Rechnung 2021 wie folgt zu genehmigen:

<b>1. Erfolgsrechnung</b>	<b>Aufwand</b>	<b>Fr. 9'270'347.39</b>
	<b>Ertrag</b>	<b><u>Fr. 9'121'572.34</u></b>
	<b>Verlust</b>	<b>Fr. 148'775.05</b>
		<b>=====</b>

**Das freie Eigenkapital reduziert sich und beträgt neu** Fr. 3'216'245.41

<b>2. Investitionsrechnung</b>	<b>Ausgaben</b>	<b>Fr. 273'156.95</b>
	<b>Entnahme Fonds Baufolgekosten</b>	<b><u>Fr. 273'156.95</u></b>
	<b>Nettoinvestition / Aktivierung</b>	<b>Fr. 0.00</b>
		<b>=====</b>

**3. Planungskredit für 1. Etappe Schulbauten** Fr. 550'000.00

**=====**

# **Bericht der Rechnungsprüfungskommission über die Prüfung der Jahresrechnung 2021 der Volksschulgemeinde Bürglen**

Als Rechnungsprüfungskommission haben wir gemäss Organisationsreglement der Volksschulgemeinde Bürglen und der kantonalen Verordnung über das Rechnungswesen der Gemeinden die Buchführung und die Jahresrechnung der Volksschulgemeinde Bürglen für das per 31. Dezember 2021 abgeschlossene Geschäftsjahr geprüft.

Für die Jahresrechnung ist die Schulbehörde verantwortlich, während unsere Aufgabe darin besteht, diese zu prüfen und zu beurteilen.

Wir prüften die Posten und Angaben der Jahresrechnung mittels Analysen und Erhebungen auf der Basis von Stichproben. Ferner beurteilten wir die Anwendung der massgebenden Haushaltsvorschriften, die wesentlichen Bewertungsentscheide sowie die Darstellung der Jahresrechnung als Ganzes.

Gemäss unserer Beurteilung entsprechen die Buchführung und die Jahresrechnung sowie der Antrag der Schulbehörde über die Verwendung des Vorschlages den gesetzlichen Bestimmungen.

Aufgrund unserer Prüfungstätigkeit stellen wir folgende Anträge:

1. Die Jahresrechnung 2021 Volksschulgemeinde Bürglen sei zu genehmigen.
2. Der Antrag der Schulbehörde über die Verwendung des Verlustes sei zu genehmigen.

Die Prüfung der vorliegenden Jahresrechnung erfolgte durch die Rechnungsprüfungskommission in Zusammenarbeit mit der Thalmann Treuhand AG, Weinfelden.

Bürglen, 9. März 2022

Die Rechnungsprüfungskommission

Roger Hess

Edith Huwiler

Walter Oertig

Fabienne Oswald

## **Rechnungsgenehmigung durch die Schulbehörde**

An der Behördensitzung vom 07. März 2022 hat die Schulbehörde die Jahresrechnung 2021 sowie die Investitionsrechnung 2021 eingesehen und einstimmig genehmigt. Die Behörde empfiehlt den Stimmbürgerinnen und Stimmbürgern die Rechnung 2021 wie vorliegend anzunehmen.

Rolf Gmünder, Präsident

Daniel Schiller, Vizepräsident

Corinne Oertig, Aktuarin

Christoph Bär, Finanzen

Sima Goldinger

Dominik Schmid

Salome Ulmann

## Funktionale Gliederung

Bezeichnung	Rechnung 2021		Budget 2021	
	Aufwand	Ertrag	Aufwand	Ertrag
<b>0 ALLGEMEINE VERWALTUNG</b>	<b>20'663</b>		<b>23'200</b>	
0110 Legislative	20'663		23'200	
<b>2 BILDUNG</b>	<b>9'175'811</b>	<b>352'723</b>	<b>9'426'400</b>	<b>274'950</b>
2110 Kindergarten	576'085	1'300	581'550	1'300
2111 Basisstufe	473'394	181	483'300	
2120 Primarschule	2'914'213	167'771	3'009'150	113'800
2130 Sekundarschule	2'307'844	79'357	2'424'650	53'600
2170 Schulliegenschaften, Hausdienst	1'900'466	74'525	1'923'250	77'200
2180 Tagesbetreuung / Mittagstisch	27'680		27'400	
2190 Schulbehörde / Schulverwaltung	447'381	3'547	453'350	2'550
2191 Schulleitung	345'341	26'042	347'000	26'500
2192 Schulsozialarbeit	133'929		125'400	
2193 Schülertransport	36'427		32'800	
2194 Schulbibliothek	7'514		10'400	
2990 Bildung übrige	5'536		8'150	
<b>4 GESUNDHEIT</b>	<b>33'941</b>	<b>255</b>	<b>46'800</b>	
4330 Schulgesundheitsdienst	33'941	255	46'800	
<b>9 FINANZEN UND STEUERN</b>	<b>39'933</b>	<b>8'768'595</b>	<b>66'150</b>	<b>8'789'400</b>
9100 Schulsteuern	13'364	6'805'050	40'000	6'376'000
9300 Finanz- und Lastenausgleich Kanton		1'702'804		2'220'000
9500 Grundstückgewinnsteuer		222'102		150'000
9610 Zinsen	17'173	4'374	19'500	9'100
9630 Liegenschaften Finanzvermögen	9'175	26'933	6'450	26'900
9690 Finanzvermögen übriges	221		200	
9710 Rückverteilung aus CO2-Abgabe		1'696		7'400
9950 Zuwendungen		5'636		
9990 Abschluss				
Ertragsüberschuss, Gewinn		<b>148'775</b>		<b>498'200</b>
Aufwandüberschuss, Verlust				
	9'270'347	9'270'347	9'562'550	9'562'550

Beträge gerundet

Rechnung 2020		Bemerkungen zur Rechnung 2021 (jeweils bezogen auf die Spalte Budget 2021)
Aufwand	Ertrag	
<b>16'309</b>		
16'309		
<b>9'170'721</b>	<b>342'913</b>	
571'390	1'300	2110 Aufwand leicht unter Budget
476'773		2111 Aufwand leicht unter Budget
2'907'160	189'268	2120 Aufwand geringer, Ertrag deutlich höher
2'390'313	56'177	2130 Aufwand geringer, Ertrag höher
1'872'708	69'445	2170 Aufwand leicht geringer
20'719		2180 Aufwand gering höher
442'748	2'599	2190 Aufwand leicht geringer, Ertrag höher
328'232	24'125	2191 Aufwand und Ertrag leicht geringer
120'686		2192 Aufwand wegen Personalwechsel einmalig höher
23'697		2193 Aufwand höher, zusätzlicher Bedarf
11'087		2194 Aufwand geringer
5'208		2990 Aufwand geringer
<b>35'629</b>		
35'629		4330 Aufwand deutlich geringer
<b>71'457</b>	<b>8'653'183</b>	
46'105	6'781'644	9100 Aufwand geringer, Ertrag deutlich höher
	1'725'700	9300 Kantonsbeitrag sinkt wegen der höheren Steuereinnahmen
	96'966	9500 Ertrag deutlich über Budget
21'327	12'920	9610 Aufwand und Ertrag geringer
3'847	27'081	9630 Aufwand höher, Ertrag unverändert
178		9690 Aufwand leicht höher
	3'165	9710 Ertrag deutlich unter Budget
	5'707	9950 Verschiedene einmalige Erträge
	<b>298'020</b>	
9'294'117	9'294'117	

# Volksschulgemeinde Bürglen 2021

## Bilanz

Zahlen **mit** Verbuchung der Einlage  
in den Erneuerungsfonds Baufolgekosten.

	Bestand per 01.01.2021	Zuwachs	Abgang	Bestand per 31.12.2021
<b>1 AKTIVEN</b>	<b>8'298'650</b>	<b>18'619'262</b>	<b>18'477'085</b>	<b>8'440'827</b>
<b>10 Finanzvermögen</b>	<b>4'341'143</b>	<b>18'298'895</b>	<b>17'726'717</b>	<b>4'913'321</b>
100 Flüssige Mittel	983'052	9'643'468	9'259'507	1'367'013
101 Forderungen inkl. Steuern	978'092	7'001'026	6'757'210	1'221'908
104 Aktive Rechnungsabgrenzung	1'710'000	1'654'400	1'710'000	1'654'400
108 Sachanlagen Finanzvermögen	670'000			670'000
<b>14 Verwaltungsvermögen</b>	<b>3'957'507</b>	<b>320'367</b>	<b>750'368</b>	<b>3'527'506</b>
140 Sachanlagen Verwaltungsv.	3'957'507	320'367	750'368	3'527'506
<b>2 PASSIVEN</b>	<b>8'298'650</b>	<b>12'653'542</b>	<b>12'511'366</b>	<b>8'440'827</b>
<b>20 Fremdkapital</b>	<b>4'064'019</b>	<b>11'954'622</b>	<b>11'791'413</b>	<b>4'227'228</b>
200 Laufende Verbindlichkeiten	162'732	11'295'684	11'110'126	348'290
204 Passive Rechnungsabgrenzung	27'787	8'938	27'787	8'938
206 Langfristige Verbindlichkeiten	3'850'000	650'000	650'000	3'850'000
208 Langfristige Rückstellungen	23'500		3'500	20'000
<b>29 Eigenkapital</b>	<b>4'234'631</b>	<b>698'920</b>	<b>719'952</b>	<b>4'213'599</b>
291 Fonds (zweckgebundenes EK)	869'611	400'900	273'157	997'354
299 EK / Bilanzüberschuss	3'365'020	298'020	446'796	3'216'245

## BILANZ 2021

### AKTIVEN

Mit Fr. 1'367'013.13 sind die **flüssigen Mittel** (100) per Ende Dezember rund Fr.384'000 über dem Anfangsbestand. Viele laufende Verbindlichkeiten (200).

Bei den **Forderungen** (101) beträgt der **Debitorenbestand** (1010) per Jahresende Fr. 233'688. Gutschrift von AHV-Beiträgen von rund Fr. 61'200 sowie die Dezember-Steuern der Jur. Personen und weitere kleinere Beträge aus diversen Rechnungen.

Bei den **Steuerguthaben** (1012) sind unsere Guthaben von der PG Bürglen und der PG Bussnang sowie des Kantons für die Juristischen Personen per 31.12.2021 mit rund Fr. 988'200.00 verbucht.

Bei den **aktiven Rechnungsabgrenzungen** (104) ist mit 1,650 Mio. Franken der Kantonsbeitrag 2021 verbucht, welcher im Jahr 2022 ausbezahlt wird und somit ein Guthaben für die Rechnung 2021 darstellt. Dazu ein Beitrag des Baspo an Sportkurse in der Höhe von Fr. 4'400.

Auf dem **Finanzvermögen** (108) erfolgen keine Abschreibungen.

Das **Verwaltungsvermögen** (140) von Fr. 3'957'507 wurde mit den ordentlichen Abschreibungen wertberichtigt. Beim aufgeführten Zuwachs ist durch Umbuchungen wegen Zusammenzügen einzelner Konten entstanden. Investitionen gab es keine. Das Verwaltungsvermögen ist wieder leicht gesunken und beträgt neu Fr. 3'409'503.

## PASSIVEN

Der **Kreditorenbestand** (200) per 31.12.21 beträgt Fr. 348'289.70. Es sind alles Rechnungen, welche erst im Januar / Februar 2022 eingetroffen sind aber noch das Jahr 2021 betreffen. Der grösste Betrag mit rund Fr. 157'000 betrifft die Preisgelder und Honorar aus dem Wettbewerb. Ebenso die Dezemberbeiträge an die Pensionskasse mit Fr. 89'200. Die restlichen Rechnungen betreffen den baulichen Unterhalt, Informatik, Strom, Gas, Wasser, Telefon, Personalaufwand sowie die Schluss-Abrechnungen der Versicherungen.

Bei den **passiven Rechnungsabgrenzungen** (204) sind Fr. 8'938 enthalten. Davon gehen Fr. 3'300 zu Lasten des Zinsaufwandes (Zinsrechnung der PK TG erfolgt jeweils per 30. Juni). Der Restbetrag stammt aus zu früh bezahlten Wohnungsmieten, welche für den Januar 22 bestimmt sind.

Die **langfristigen Finanzverbindlichkeiten** (206) bleiben unverändert bei 3.85 Mio. Franken. Dieses Jahr wurde kein weiteres Darlehen amortisiert. Die Kosten für den Wettbewerb 2021 in der Höhe von rund Fr. 273'150 konnten ohne zusätzliche Kreditaufnahme finanziert werden. Die langfristigen Schulden beinhalten wie immer auch Darlehen, welchen als Gegenwert die Liegenschaften im Finanzvermögen von Fr. 670'000 gegenüberstehen.

Die Aufteilung der noch laufenden Darlehen ist wie folgt: 26% Raiffeisenbank Bürglen, 31% TKB Weinfelden und 43% bei der Pensionskasse Thurgau.

Die **langfristigen Rückstellungen** (208) reduzieren sich durch eine Entnahme bei den Rückstellungen für juristische Dienstleistungen.

Die **Fonds / zweckgebundenes Eigenkapital** (291) erhöht sich um Fr. 400'900 gemäss der budgetierten Einlage in den Erneuerungsfonds Baufolgekosten. Auf der anderen Seite wurde der Wettbewerb aus dem Fonds finanziert.

Das **freie Eigenkapital / Bilanzüberschuss** (299) beträgt per 1.1.2021 Fr. 3'365'020.46. Der Verlust von Fr. 148'775.05 wird dem Eigenkapital belastet. Das freie Eigenkapital wird nach der Verbuchung neu noch Fr. 3'216'245.41 betragen.

Bürglen, Februar 2022  
Rolf Gmünder

*Gemäss §19 RRV dient der **Erneuerungsfonds Baufolgekosten** zur Vorfinanzierung von Erneuerungs- und Sanierungskosten. Schulgemeinden speisen diesen Fonds aus der Differenz zwischen **beitragsrechtlich anerkannten und effektiv verwendeten Baufolgekosten** für Schulbauten. Die Einlage kann auch getätigt werden, wenn dadurch ein negatives Rechnungsergebnis resultiert.*

In den nächsten Jahren werden einige Bauvorhaben anstehen, der Schulraum reicht bald nicht mehr aus. Deshalb hat die Behörde beschlossen, in den nächsten Jahren die jeweils möglichen Einlagen in den *Erneuerungsfonds Baufolgekosten* zu tätigen. Durch diese „Vorfinanzierung“ reduziert sich der künftige Abschreibungsaufwand.

Für 2021 beträgt der maximale Betrag rund Fr. 435'000. Im Budget 2021 ist der Betrag von Fr. 400'000 enthalten.

Durch den entstehenden Verlust reduziert sich das *freie Eigenkapital*. Auf der anderen Seite erhöht sich das *gebundene Eigenkapital* im Fonds. Dieses steht für die künftige Finanzierung von Bauvorhaben und Erneuerungen zur Verfügung. Da in der Bilanz das freie Eigenkapital sowie die Fonds zur *Gruppe 29 Eigenkapital* gehören, verändert sich dieses durch die getätigte Einlage in der Summe nicht.

**Gestufte Erfolgsrechnung - Rechnung 2021**  
**Nach zweistelliger Artengliederung**

Beträge auf 1.-- gerundet

Bezeichnung	Rechnung 2021		Budget 2021		Rechnung 2020	
	Aufwand	Ertrag	Aufwand	Ertrag	Aufwand	Ertrag
<b>Betrieblicher Aufwand</b>						
30 Personalaufwand	7'031'609		7'145'700		6'969'173	
31 Sachaufwand	1'142'602		1'356'600		1'202'361	
33 Abschreibungen	430'001		422'000		484'711	
35 Einlagen Fonds *	400'900		400'500		401'000	
36 Transferaufwand	238'810		211'800		211'660	
<b>Total Betriebsaufwand</b>	<b>9'243'922</b>		<b>9'536'600</b>		<b>9'268'905</b>	
<b>Betrieblicher Ertrag</b>						
40 Fiskalertrag		6'805'050		6'376'000		6'781'644
42 Entgelte		49'381		50'800		41'304
43 Verschiedene Erträge		34'185		31'500		38'806
45 Entnahme aus Fonds						1'667
46 Transferertrag		2'143'386		2'517'850		2'034'401
<b>Total Betriebsertrag</b>		<b>9'032'003</b>		<b>8'976'150</b>		<b>8'897'822</b>
<b>NETTOERGEBNIS BETRIEB</b>		<b>-211'919</b>		<b>- 560'450</b>		<b>-371'083</b>
34 Finanzaufwand	26'425		25'950		25'212	
44 Finanzertrag		83'933		88'200		92'567
<b>Ergebnis Finanzierung</b>	<b>57'508</b>		<b>62'250</b>		<b>67'355</b>	
<b>OPERATIVES ERGEBNIS</b>	<b>9'270'347</b>	<b>9'115'936</b>	<b>9'562'550</b>	<b>9'064'350</b>	<b>9'294'117</b>	<b>8'990'389</b>
<b>NETTOERGEBNIS</b>		<b>-154'411</b>		<b>- 498'200</b>		<b>-303'228</b>
38 Ausserord. Aufwand						
48 Ausserord. Ertrag		5'636				5'707
<b>Ausserordentl. Ergebnis</b>		<b>5'636</b>				<b>5'707</b>
<b>GESAMTERGEBNIS ERFOLGSRECHNUNG</b>	<b>9'270'347</b>	<b>9'121'572</b>	<b>9'562'550</b>	<b>9'064'350</b>	<b>9'294'117</b>	<b>8'996'096</b>
<b>Erfolg</b>						
<b>Verlust</b>		<b>148'775</b>		<b>498'200</b>		<b>298'020</b>
	<b>9'270'347</b>	<b>9'270'347</b>	<b>9'562'550</b>	<b>9'562'550</b>	<b>9'294'117</b>	<b>9'294'117</b>

\* Zahlen mit Verbuchung der Einlage von Fr. 400'000 in den Erneuerungsfonds Baufolgekosten.

# Rechnung 2021 im Detail

## Grundlagen HRM2

### Umstellung auf HRM2

Alle öffentlichen Körperschaften wie Schulen und Gemeinden müssen seit 2018 verbindlich ihre Rechnungslegung mit dem *harmonisierten Rechnungslegungsmodell 2*, in Kurzform HRM2 genannt, präsentieren. Die Volksschulgemeinde Bürglen begann mit dem Umstieg auf 2016.

Die **Erfolgsrechnung** (früher als „laufende Rechnung“ bezeichnet) umfasst weiterhin ein Kalenderjahr und wird jeweils im Vergleich zum Budget des Vorjahres und der letzten abgeschlossenen Rechnung dargestellt.

Zusätzlich wird ein **gestufter Erfolgsausweis** nach zweistelliger Artengliederung ausgewiesen:

Die erste Stufe umfasst den **betrieblichen Aufwand und betrieblichen Ertrag**. Die zweite Stufe zeigt den **Finanzaufwand und Finanzertrag**. Die dritte Stufe bildet den **ausserordentlichen Aufwand und ausserordentlichen Ertrag** ab.

Die **Investitionsrechnung** weist weiterhin Ausgaben und Einnahmen auf, nach Objekten geordnet, im Vergleich zum Budget des Vorjahres und der letzten abgeschlossenen Rechnung.

Es werden folgende Aktivierungsgrenzen (§ 8 der Verordnung) empfohlen:

- ◆ bis 1'000 Einwohner Fr. 25'000
- ◆ **1'001 - 5'000 Einwohner Fr. 50'000**
- ◆ 5'001 - 10'000 Einwohner Fr. 75'000
- ◆ über 10'000 Einwohner Fr. 100'000

Die Aktivierungsgrenze von Investitionen über Fr. 100'000 ist zwingend.

Für die Volksschulgemeinde Bürglen gilt die Aktivierungsgrenze von Fr. 50'000 pro Objekt.

Zwingend abgestimmt werden muss über Kredite deren Höhe über 3% Steuerertrag liegt.

Die Behörde kann auch andere Kreditanträge zur Abstimmung bringen.

Abschreibungssätze (gemäss Kategorien)	Nutzungsdauer	Abschreibungssatz
Grundstücke nicht bebaut	40 Jahre	2.5%
Gebäude, Hochbauten	33 Jahre	3.0%
Mobilien, Maschinen, Fahrzeuge	8 Jahre	12.5%
Immaterielle Anlagen (Software/Lizenzen)	5 Jahre	20.0%
Informatik	4 Jahre	25.0%

# Erfolgsrechnung 2021 - Detailkonten

Beträge gerundet

## Funktionale Gliederung

Bezeichnung	Rechnung 2021		Budget 2021	
	Aufwand	Ertrag	Aufwand	Ertrag
<b>0 ALLGEMEINE VERWALTUNG</b>	<b>20'663</b>		<b>23'200</b>	
<b>0110 Legislative</b>	<b>20'663</b>		<b>23'200</b>	
3000 Entschädigungen Revisoren	600		800	
3102 Drucksachen	8'692		9'500	
3130 Dienstleistungen Dritter	10'756		11'900	
3170 Spesen	615		1'000	
<b>2 BILDUNG</b>	<b>9'175'811</b>	<b>352'723</b>	<b>9'426'400</b>	<b>274'950</b>
<b>2110 Kindergarten</b>	<b>576'085</b>	<b>1'300</b>	<b>581'550</b>	<b>1'300</b>
3020 Besoldung Lehrpersonal	460'542		446'500	
3040 Familienzulagen	2'838			
3050 AG-Beiträge AHV,IV,EO,ALV	36'354		35'900	
3052 AG-Beiträge an Pensionskasse	46'499		53'400	
3053 AG-Beiträge an Unfallversicherung	2'675		4'400	
3055 AG-Beiträge an Krankentaggeldvers.	3'858		3'000	
3090 Aus- und Weiterbildung Personal			900	
3099 Übriger Personalaufwand	564		1'400	
3104 Lehrmittel / Spielsachen	9'020		9'350	
3110 Anschaffungen Mobiliar	1'640		2'950	
3111 Anschaffungen Geräte				
3130 Dienstleistungen Dritter	243		500	
3132 Honorare Förderangebot	9'045		15'000	
3150 Unterhalt Raumausstattung	129		1'500	
3151 Unterhalt Geräte	30		500	
3161 Mieten Geräte	1'784		1'800	
3170 Reisespesen Weiterbildungen			300	
3171 Exkursionen / Schulreisen / Anlässe	865		3'850	
3199 Übriger Betriebsaufwand			300	
4260 Rückerstattung Dritter				
4621 Direktzahlungen des Kantons		1'300		1'300
<b>2111 Basisstufe</b>	<b>473'394</b>	<b>181</b>	<b>483'300</b>	
3020 Besoldung Lehrpersonal	368'883		366'200	
3040 Familienzulagen	5'834		5'200	
3050 AG-Beiträge AHV,IV,EO,ALV	28'749		29'400	
3052 AG-Beiträge an Pensionskasse	39'177		45'100	
3053 AG-Beiträge an Unfallversicherung	2'231		3'600	
3055 AG-Beiträge an Krankentaggeldvers.	3'033		2'500	
3090 Aus- und Weiterbildung Personal	4'512		1'200	
3099 Übriger Personalaufwand	640		1'000	

Beträge gerundet

Rechnung 2020		Bemerkungen zur Rechnung 2021 (jeweils bezogen auf die Spalte Budget 2021)
Aufwand	Ertrag	
<b>16'309</b>		<b>0 ALLGEMEINE VERWALTUNG</b>
<b>16'309</b>		<b>0110 Legislative</b>
800		
7'679		
7'502		
328		
<b>9'170'721</b>	<b>342'913</b>	<b>2 BILDUNG</b>
<b>571'390</b>	<b>1'300</b>	<b>2110 Kindergarten</b>
449'186		3020 Anstieg des Logopädieaufwandes durch eigenes Personal
3'825		3040 Neue Anspruchsberechtigung
35'116		
46'712		3052 Angekündigter Sanierungsbeitrag entfiel
1'946		
2'760		3055 Prämienanstieg bei der Krankentaggeldversicherung
1'600		
530		
9'480		
2'245		
860		
513		
12'150		3132 Honorar für externe Logopädie fällt ab August weg
1'013		
2'878		
234		
275		3171 Wegen Corona viele Anlässe abgesagt
65		
	1'300	4621 Kantonszahlung an den Lehrplan 21
<b>476'773</b>		<b>2111 Basisstufe</b>
365'710		3020 Anstieg des Logopädieaufwandes durch eigenes Personal
6'584		
30'008		
38'012		3052 Angekündigter Sanierungsbeitrag entfiel
1'715		
2'427		3055 Prämienanstieg bei der Krankentaggeldversicherung
1'020		
400		

# Erfolgsrechnung 2021 - Detailkonten

Beträge gerundet

## Funktionale Gliederung - Fortsetzung

Bezeichnung	Rechnung 2021		Budget 2021	
	Aufwand	Ertrag	Aufwand	Ertrag
<i>Fortsetzung Basisstufe</i>				
3104 Lehrmittel / Spielsachen	7'207		7'900	
3110 Anschaffungen Mobiliar	696		400	
3111 Anschaffungen Geräte				
3130 Dienstleistungen	10		300	
3132 Honorare Förderangebot	9'315		15'000	
3150 Unterhalt Mobiliar				
3151 Unterhalt Geräte				
3161 Mieten Geräte	1'189		1'200	
3170 Reisespesen Weiterbildungen			400	
3171 Exkursionen / Schulreisen / Anlässe	1'918		3'600	
3199 Übriger Betriebsaufwand			300	
4621 Direktzahlungen des Kantons		181		
<b>2120 Primarschule</b>	<b>2'914'213</b>	<b>167'771</b>	<b>3'009'150</b>	<b>113'800</b>
3020 Besoldung Lehrpersonal	2'114'121		2'100'000	
3040 Familienzulagen	14'585		13'300	
3050 AG-Beiträge AHV,IV,EO,ALV	171'385		168'800	
3052 AG-Beiträge an Pensionskasse	207'677		251'000	
3053 AG-Beiträge an Unfallversicherung	13'133		20'500	
3055 AG-Beiträge an Krankentaggeldvers.	18'185		13'900	
3090 Aus- und Weiterbildung Personal	18'771		24'000	
3099 Übriger Personalaufwand	4'158		6'600	
3104 Lehrmittel / Schulmaterial	78'996		91'750	
3110 Anschaffungen Mobiliar	38'947		33'650	
3111 Anschaffungen Geräte	4'774		5'800	
3113 Anschaffungen Informatik	2'390		2'000	
3130 Dienstleistungen Dritter	2'533		1'600	
3132 Honorare Förderangebot	22'235		26'500	
3150 Unterhalt Raumausstattung	2'179		13'850	
3151 Unterhalt Geräte	1'429		10'500	
3153 Unterhalt IT-Hardware	15'745		15'000	
3158 Unterhalt IT-Software				
3161 Mieten Geräte	7'134		7'150	
3163 Software-Lizenzen	1'448		5'000	
3170 Reisespesen Weiterbildungen	389		2'000	
3171 Exkursionen / Schulreisen / Anlässe	45'398		73'750	
3199 Übriger Betriebsaufwand	2'358		5'500	
3300 Abschreibungen Informatik	54'500		52'000	
3612 Entschädigungen an andere Schulgem.	63'568		56'500	
3636 Beiträge an Organisationen	8'176		8'500	
4231 Kursgelder				
4250 Verkäufe				
4260 Rückerstattungen Dritter		147		1'000
4390 Übrige Beiträge				1'500
4612 Schulgelder von anderen Schulgem.				
4621 Direktzahlungen des Kantons		167'624		111'300

Beträge gerundet

<b>Rechnung 2020</b>		<b>Bemerkungen zur Rechnung 2021</b> <i>(jeweils bezogen auf die Spalte Budget 2021)</i>
<b>Aufwand</b>	<b>Ertrag</b>	
9'544		
758		
199		
60		
14'917		3132 Honorar für externe Logopädie fällt ab August weg
2'205		
30		
1'962		
1'002		3171 Wegen Corona viele Anlässe abgesagt
220		
<b>2'907'160</b>	<b>189'268</b>	<b>2120 Primarschule</b>
2'084'858		3020 Zwei neue Integrativen Schulungen (InS) ab Februar
14'886		
175'005		
205'902		3052 Angekündigter Sanierungsbeitrag entfiel
9'874		
13'882		3055 Prämienanstieg bei der Krankentaggeldversicherung
16'363		3090 Das Weiterbildungsbudget wurde nicht ausgeschöpft
5'524		
75'703		3104 Weniger Schulmaterial und Lehrmittel benötigt
16'015		3110 Zusätzliche Schülerthekgestelle benötigt
35'541		
4'242		
1'538		
25'542		3132 Keine externe Logopädiekosten mehr ab August
5'689		3150 Unterhalt u. Reparaturen schwierig abzuschätzen
8'430		
13'261		
11'388		
150		3163 Viele Lizenzen wurden mit Neuanschaffung geregelt
294		
59'617		3171 Wegen Corona viele Anlässe, auch Skilager abgesagt
4'149		
57'866		3300 Informatik Primarschule, ordentliche Abschreibung
52'585		3612 Mehr Psychomotorik-Therapiektionen benötigt
8'856		
	1'400	
	1'901	4260 keine Beitrag vom Kulturamt TG, da keine Theaterbesuche
	4'200	4390 J+S Beiträge an Skilager entfiel, da kein Skilager stattfand
	192'142	4621 Mehr Rückerstattung wegen neuer InS ab Februar

# Erfolgsrechnung 2021 - Detailkonten

Beträge gerundet

## Funktionale Gliederung - Fortsetzung

Bezeichnung	Rechnung 2021		Budget 2021	
	Aufwand	Ertrag	Aufwand	Ertrag
<b>2130 Sekundarschule</b>	<b>2'307'844</b>	<b>79'357</b>	<b>2'424'650</b>	<b>53'600</b>
3020 Besoldung Lehrpersonal	1'719'535		1'732'000	
3040 Familienzulagen	3'818		3'800	
3050 AG-Beiträge AHV,IV,EO,ALV	138'457		139'000	
3052 AG-Beiträge an Pensionskasse	177'716		211'600	
3053 AG-Beiträge an Unfallversicherung	10'669		16'900	
3055 AG-Beiträge an Krankentaggeldvers.	14'702		11'500	
3090 Aus- und Weiterbildung Personal	13'296		18'100	
3099 Übriger Personalaufwand	7'045		6'200	
3104 Lehrmittel / Schulmaterial	84'963		104'750	
3110 Anschaffungen Mobiliar	6'197		5'550	
3111 Anschaffungen Geräte	3'725		7'250	
3113 Anschaffungen Informatik	5'300		5'300	
3130 Dienstleistungen Dritter	1'690		2'500	
3132 Honorare Förderangebot	6'121		11'800	
3150 Unterhalt Raumausstattung	313		2'000	
3151 Unterhalt Geräte	5'302		11'700	
3153 Unterhalt IT-Hardware	15'018		18'000	
3158 Unterhalt IT-Software	7'912		12'900	
3161 Mieten Geräte	7'527		7'200	
3163 Software-Lizenzen	17'399		19'000	
3170 Reisespesen Weiterbildungen	2'683		2'600	
3171 Exkursionen / Schulreisen / Anlässe	38'335		59'700	
3199 Übriger Betriebsaufwand	5'449		6'500	
3300 Abschreibungen Informatik				
3612 Schulgeld für externe Beschulung	6'200			
3636 Beiträge an Organisationen	8'476		8'800	
4230 Schulgelder				
4231 Kursgelder freiwillige Angebote		21'750		21'600
4250 Verkäufe		88		
4260 Rückerstattungen Dritter		4'937		3'200
4390 Übrige Erträge		30'865		27'500
4511 Entnahme aus Fonds				
4621 Direktzahlungen Kanton		21'717		1'300
<b>2170 Schulliegenschaften</b>	<b>1'900'466</b>	<b>74'525</b>	<b>1'923'250</b>	<b>77'200</b>
3010 Besoldung Betriebspersonal	499'753		509'500	
3040 Familienzulagen	4'885		4'700	
3050 AG-Beiträge AHV,IV,EO,ALV	39'506		40'900	
3052 AG-Beiträge an Pensionskasse	51'167		49'500	
3053 AG-Beiträge an Unfallversicherung	3'010		5'000	
3055 AG-Beiträge an Krankentaggeldvers.	4'244		3'200	
3090 Aus- und Weiterbildung Personal	4'877		7'900	
3091 Personalwerbung				
3099 Übriger Personalaufwand	1'899		6'000	
3100 Büromaterial	154		100	
3101 Betriebs- und Verbrauchsmaterial	39'526		27'800	

Beträge gerundet

Rechnung 2020		Bemerkungen zur Rechnung 2021 <i>(jeweils bezogen auf die Spalte Budget 2021)</i>
Aufwand	Ertrag	
<b>2'390'313</b>	<b>56'177</b>	<b>2130 Sekundarschule</b>
1'728'930		
5'438		
145'733		
184'219		3052 Angekündigter Sanierungsbeitrag entfiel
8'295		
11'609		3055 Prämienanstieg bei der Krankentaggeldversicherung
14'576		3090 Weniger Weiterbildungsbudget benötigt
4'547		
73'358		3104 Weniger Schulmaterial u. Lehrmittel benötigt
10'542		
23'350		
5'230		
2'072		
5'562		3132 Weniger Honorare für externe Experten benötigt
366		
8'094		3151 Unterhaltsaufwand schwer abzuschätzen
16'399		
12'365		
6'618		
14'578		
417		
38'982		3171 Skilager konnte wegen Corona nicht durchgeführt werden
5'876		
54'000		
9'156		3612 Time-Out Kosten für eine Schülerin
	19'500	4231 Elternbeiträge Koordination, Sportschüler
	1'624	4260 Mehr Beitrag vom Kulturrat TG, da mehr Museumsbesuche
32'076		4390 J+S Beiträge an Sport-/Trainingslektionen
1'667		Rückerstattung vom TFV für Trainingsstunden
1'310		4621 Kantonsbeitrag an Integrative Sonderbeschulung
<b>1'872'708</b>	<b>69'445</b>	<b>2170 Schulliegenschaften</b>
509'686		3010 Weniger Pikettenschädigungen da weniger Anlässe
3'440		
41'735		
53'011		3052 Mehr Mitarbeiter in PK-pflichtig
2'326		
3'328		3055 Prämienanstieg bei der Krankentaggeldversicherung
1'772		
1'735		3099 Anschaffung Arbeitshirts konnte günstiger umgesetzt werden
62		
26'747		3101 Coronamaterial / Umstellung auf ökologische Reinigungsmittel

# Erfolgsrechnung 2021 - Detailkonten

Beträge gerundet

## Funktionale Gliederung - Fortsetzung

Bezeichnung	Rechnung 2021		Budget 2021	
	Aufwand	Ertrag	Aufwand	Ertrag
<i>Fortsetzung Schulliegenschaften</i>				
3109 Übriger Materialaufwand			500	
3111 Anschaffungen Maschinen / Geräte	27'953		32'900	
3120 Versorgung und Entsorgung (Energie)	154'101		157'500	
3130 Dienstleistungen Dritter			50	
3132 Dienstleistungen Experten	9'000		4'700	
3134 Versicherungsprämien	25'451		25'700	
3137 Verkehrssteuern	398		400	
3144 Unterhalt Hoch- und Tiefbauten	164'621		147'000	
3149 Übriger baulicher Unterhalt	55'962		84'700	
3151 Unterhalt Apparate / Maschinen	38'459		44'800	
3170 Reisespesen Weiterbildungen			400	
3300 Planmässige Abschreibungen	375'501		370'000	
3511 Einlage in Erneuerungsfonds Baufolgek.	400'000		400'000	
4240 Benutzungsgebühren u. Dienstleistungen		21'863		25'000
4250 Erlös auf Verkäufen		37		
4470 Mietzinse Liegenschaften		52'212		52'200
4479 Übrige Erträge Liegenschaften VV		414		
4610 Entschädigungen vom Bund (Militär)				
<b>2180 Mittagstisch</b>	<b>27'680</b>		<b>27'400</b>	
3010 Besoldung Betriebspersonal	13'396		22'600	
3040 Familienzulagen	10		50	
3050 AG-Beiträge AHV, IV, EO, ALV	1'113		1'850	
3052 AG-Beiträge an Pensionskasse	201		2'100	
3053 AG-Beiträge an Unfallversicherung	65		150	
3055 AG-Beiträge an Krankentaggeldvers.	118		150	
3109 Übriger Material u. Warenaufwand			500	
3612 Entschädigungen an Gemeinden	12'778			
<b>2190 Schulbehörde, Schulverwaltung</b>	<b>447'381</b>	<b>3'547</b>	<b>453'350</b>	<b>2'550</b>
3000 Sitzungsgelder Behörde und Präsidium	61'204		63'600	
3010 Besoldung Verwaltung	169'213		169'300	
3050 AG-Beiträge AHV, IV, EO, ALV	18'532		18'700	
3052 AG-Beiträge an Pensionskasse	23'972		28'200	
3053 AG-Beiträge an Unfallversicherung	1'320		2'100	
3055 AG-Beiträge an Krankentaggeldvers.	1'803		1'400	
3090 Aus- und Weiterbildung Personal	2'315		2'500	
3099 Übriger Personalaufwand	2'308		3'700	
3100 Büromaterial	1'537		3'000	
3102 Drucksachen	5'863		7'200	
3109 Übriger Material- u. Warenaufwand	3'078		3'500	
3110 Anschaffungen Mobiliar	490		500	
3111 Anschaffungen Geräte	129		500	
3130 Dienstleistungen Dritter	18'664		17'600	
3150 Unterhalt Mobiliar			300	
3151 Unterhalt Geräte			500	

Beträge gerundet

<b>Rechnung 2020</b>		<b>Bemerkungen zur Rechnung 2021</b> <i>(jeweils bezogen auf die Spalte Budget 2021)</i>
<b>Aufwand</b>	<b>Ertrag</b>	
90		
33'990		
131'571		3120 Energieverbrauch etwas höher, trotzdem Kosten leicht tiefer
2'143		
8'710		3132 Höhere Kosten von Experten für Kontrollen / Analysen
23'959		
398		3144 Nicht budgetiert: Radonmassnahmen Leimbach sowie Ersatz von Boiler und Backofen in Wohnung
171'699		3149 Sanierung Roter Platz hinausgeschoben
38'143		
17'714		
372'845		3300 Abschreibungen der Liegenschaften und Grundstücke
400'000		3511 Budgetierte Einlage
	16'762	4240 Weniger Vermietungen der MZH wegen Corona
	117	
	52'566	4470 Vermietete Wohnungen in den Schulhäusern Bürglen / Leimbach
<b>20'719</b>		<b>2180 Mittagstisch</b>
17'441		3010 Wechsel vom Mittagstisch Primarschule an Kita, ab August
59		
1'451		3052 Weniger Mitarbeiter pensionskassenpflichtig wegen Wechsel
1'581		3055 Prämienanstieg bei der Krankentaggeldversicherung
72		
116		3612 Neu: Unterstützungsbeitrag an Kita
<b>442'748</b>	<b>2'599</b>	<b>2190 Schulbehörde, Schulverwaltung</b>
58'103		
166'280		
18'629		
23'993		3052 Angekündigter Sanierungsbeitrag entfiel
982		
1'390		3055 Prämienanstieg bei der Krankentaggeldversicherung
251		
2'070		
1'603		3100 Weniger Büromaterial benötigt
7'587		
2'341		
350		
288		
17'819		3130 Inkl. Juristenhonorar (Refinanziert durch Entnahme Fonds)

# Erfolgsrechnung 2021 - Detailkonten

Beträge gerundet

## Funktionale Gliederung - Fortsetzung

Bezeichnung	Rechnung 2021		Budget 2021	
	Aufwand	Ertrag	Aufwand	Ertrag
<i>Fortsetzung Behörde, Schulverwaltung</i>				
3158 Unterhalt IT-Software / Serviceverträge	1'764		1'300	
3161 Miete Geräte	2'456		2'500	
3170 Reisespesen Weiterbildungen	3'600		3'700	
3199 Übriger Betriebsaufwand			200	
3511 Einlagen in Fonds	900		500	
3612 Übrige Entschädigungen Gemeinde	126'484		121'200	
3632 Beiträge an Gemeinden	1'000		1'000	
3636 Beiträge an Zweckverbände	750		350	
3810 Ausserordentlicher Sachaufwand				
4260 Rückerstattungen Dritter		124		
4390 Übrige Erträge		3'320		2'500
4511 Entnahmen aus Fonds				
4612 Entschädigungen von anderen Gem'den		103		50
<b>2191 Schulleitung</b>	<b>345'341</b>	<b>26'042</b>	<b>347'000</b>	<b>26'500</b>
3010 Besoldung Schulleitung / Koordinator	276'984		268'800	
3040 Familienzulagen	4'693		4'900	
3050 AG-Beiträge AHV, IV, EO, ALV	22'197		21'600	
3052 AG-Beiträge an Pensionskasse	29'034		36'000	
3053 AG-Beiträge an Unfallversicherung	1'692		2'700	
3055 AG-Beiträge an Krankentaggeldvers.	2'354		1'800	
3090 Aus- und Weiterbildung Personal	150		1'500	
3099 Übriger Personalaufwand	669		800	
3100 Büromaterial	324		500	
3111 Anschaffungen Geräte			500	
3170 Reisespesen Weiterbildungen	7'244		7'900	
4621 Direktzahlungen von Kanton		26'042		26'500
<b>2192 Schulsozialarbeit</b>	<b>133'929</b>		<b>125'400</b>	
3010 Besoldung Schulsozialarbeit	98'505		96'300	
3040 Familienzulagen	2'494		3'000	
3050 AG-Beiträge AHV, IV, EO, ALV	7'903		7'800	
3052 AG-Beiträge an Pensionskasse	10'183		12'100	
3053 AG-Beiträge an Unfallversicherung	613		900	
3055 AG-Beiträge an Krankentaggeldvers.	837		650	
3090 Aus- und Weiterbildung Personal	1'060		1'000	
3091 Personalwerbung	269			
3099 Übriger Personalaufwand	9'394		200	
3100 Büromaterial	651		750	
3110 Anschaffung Mobiliar				
3111 Anschaffungen Geräte	390		200	
3130 Dienstleistungen Dritter	770		1'500	
3161 Miete Geräte	595		600	
3170 Reisespesen Weiterbildungen	265		400	

Beträge gerundet

Rechnung 2020		Bemerkungen zur Rechnung 2021 <i>(jeweils bezogen auf die Spalte Budget 2021)</i>
Aufwand	Ertrag	
2'604		3158 Etwas höherer Support für unsere Website
4'390		
3'600		
22		
1'000		
128'098		3612 Steuer-Bezugsprovision an die Politischen Gemeinden
1'000		3632 Beitrag an Jugendkafi
350		3636 Einmaliger Beitrag von 500 Fr. an Bänke / Tisch im Bärenwald
	2'530	4390 Sammelkonto (Kopien, Besucher, Mahnspesen, Gebühren)
	69	4612 Einnahmen durch Einzug der Quellensteuer
<b>328'232</b>	<b>24'125</b>	<b>2191 Schulleitung</b>
261'286		3010 Zusätzlicher InS-Aufwand, Anpassung an Schülerzahlen
4'643		
21'760		
28'103		3052 Angekündigter Sanierungsbeitrag entfiel
1'240		
1'730		3055 Prämienanstieg bei der Krankentaggeldversicherung
1'300		
580		
101		
288		
7'200	24'125	4621 Beitrag an Begabungsförderung (Sportschule)
<b>120'686</b>		<b>2192 Schulsozialarbeit</b>
95'879		3010 Definitive Einstufung neuer Fachperson
2'507		
8'072		
10'272		3052 Angekündigter Sanierungsbeitrag entfiel
455		
641		3055 Prämienanstieg bei der Krankentaggeldversicherung
80		
170		3099 Höherer einmaliger Lohnaufwand infolge Personalwechsel
102		
200		
987		3130 Günstigere Abschlüsse für Abonnemente
887		
432		

# Erfolgsrechnung 2021 - Detailkonten

Beträge gerundet

## Funktionale Gliederung - Fortsetzung

Bezeichnung	Rechnung 2021		Budget 2021	
	Aufwand	Ertrag	Aufwand	Ertrag
<b>2193 Schülertransport</b>	<b>36'427</b>		<b>32'800</b>	
3130 Dienstleistungen Dritter	36'427		32'800	
<b>2194 Schulbibliothek</b>	<b>7'514</b>		<b>10'400</b>	
3010 Besoldung	1'426		1'500	
3050 AG-Beiträge AHV,IV,EO,ALV	127		125	
3053 AG-Beiträge an Unfallversicherung	10		15	
3055 AG-Beiträge an Krankentaggeldvers.	13		10	
3103 Bibliotheksbücher	1'676		3'600	
3109 Übriger Materialaufwand	223		500	
3153 Unterhalt IT-Hardware			500	
3158 Unterhalt IT-Software / Lizenzen	539		650	
3636 Beitrag an Regionalbibliothek	3'500		3'500	
<b>2990 Bildung n.a.g. / Elternbildung</b>	<b>5'536</b>		<b>8'150</b>	
3020 Entschädigungen	1'700		2'950	
3050 AG-Beiträge AHV,IV,EO,ALV	137		225	
3053 AG-Beiträge an Unfallversicherung	2		5	
3055 AG-Beiträge an Krankentaggeldvers.	14		20	
3100 Büromaterial				
3109 Übriger Aufwand	332		1'000	
3132 Honorare Dritter	1'500		2'000	
3612 Entschädigungen an Gemeinden	1'850		1'950	
<b>4 GESUNDHEIT</b>	<b>33'941</b>	<b>255</b>	<b>46'800</b>	
<b>4330 Schulgesundheitsdienst</b>	<b>33'941</b>	<b>255</b>	<b>46'800</b>	
3106 Medizinisches Material	1'021		1'800	
3109 Übriger Warenaufwand	923		1'200	
3130 Dienstleistungen Dritter			200	
3136 Honorar Aerzte	25'969		33'600	
3180 Wertberichtigungen aus Forderungen				
3636 Beitrag an Schulzahnklinik Regio Weinf.	6'028		10'000	
4260 Rückerstattung aus Inkasso		255		
4511 Entnahme aus Fonds				

Beträge gerundet

<b>Rechnung 2020</b>		<b>Bemerkungen zur Rechnung 2021</b> <i>(jeweils bezogen auf die Spalte Budget 2021)</i>
<b>Aufwand</b>	<b>Ertrag</b>	
<b>23'697</b>		<b>2193 Schülertransport</b>
23'697		3130 Mehrtransporte wegen einer neuen Integrativen Sonderbesch. Die Kosten werden jedoch wieder vom Kanton rückerstattet
<b>11'087</b>		<b>2194 Schulbibliothek</b>
1'305		
108		
6		
9		
3'236		3103 Weniger Bücher für die Bibliotheken angeschafft
122		
2'802		
3'500		
<b>5'208</b>		<b>2990 Bildung n.a.g. / Elternbildung</b>
1'450		3020 Angebot der Ideenkiste fiel coronabedingt einige Male aus Ebenso weitere Anlässe von „Gemeinsam Fit...“
121		
2		
10		
277		
1'500		3132 Weniger Anlässe von „Gemeinsam Fit...“
1'850		3612 Vereinbarung mit der Stadt Weinfelden (Integrationsförderung)
<b>35'629</b>		<b>4 GESUNDHEIT</b>
<b>35'629</b>		<b>4330 Schulgesundheitsdienst</b>
777		3106 Weniger Ersatzmaterial für die Schulhaus-Apotheken benötigt
593		3109 Fahrtkosten zu Untersuchungen in der Schulzahnklinik
105		
26'802		3130 Obligatorische Untersuchungen Schulzahnklinik und Schularzt
1'086		
6'267		3636 Defizitbeitrag der Mitgliedergemeinden konnte reduziert werden

**Erfolgsrechnung 2021 - Detailkonten**

Beträge gerundet

**Funktionale Gliederung - Fortsetzung**

Bezeichnung	Rechnung 2021		Budget 2021	
	Aufwand	Ertrag	Aufwand	Ertrag
<b>9 FINANZEN UND STEUERN</b>	<b>39'933</b>	<b>8'768'595</b>	<b>66'150</b>	<b>8'789'400</b>
<b>9100 Allgemeine Gemeindesteuern</b>	<b>13'364</b>	<b>6'805'050</b>	<b>40'000</b>	<b>6'376'000</b>
3181 Tatsächliche Forderungsverluste	13'364		40'000	
4000 Einkommenssteuer natürliche Personen		5'030'420		5'026'000
4001 Vermögenssteuer natürliche Personen		503'278		447'000
4002 Quellensteuer natürliche Personen		561'640		459'000
4010 Gewinnsteuer juristische Personen		709'712		444'000
<b>9300 Finanz- und Lastenausgleich</b>		<b>1'702'804</b>		<b>2'220'000</b>
4621 Finanzausgleich Kanton an Besoldung		1'702'804		2'220'000
<b>9500 Grundstückgewinnsteuer</b>		<b>222'102</b>		<b>150'000</b>
4601 Grundstückgewinnsteuer		222'102		150'000
<b>9610 Zinsen</b>	<b>17'173</b>	<b>4'374</b>	<b>19'500</b>	<b>9'100</b>
3401 Verzinsung kurzfristiger Verbindlichkeiten				
3406 Verzinsung langfristiger Darlehen	16'810		17'500	
3409 Übrige Passivzinsen gemäss Steuern	363		2'000	
4400 Zinsen für flüssige Mittel		47		100
4401 Verzugszinsen gemäss Steuern		4'327		9'000

Beträge gerundet

Rechnung 2020		Bemerkungen zur Rechnung 2021 <i>(jeweils bezogen auf die Spalte Budget 2021)</i>
Aufwand	Ertrag	
<b>71'457</b>	<b>8'951'203</b>	<b>9 FINANZEN UND STEUERN</b>
<b>46'105</b>	<b>6'781'644</b>	<b>9100 Allgemeine Gemeindesteuern</b>
46'105		3181 Steuerabschreibungen deutlich unter Budget
	5'104'463	4000 Steuern aus früheren Jahren fielen höher aus
	475'157	4001 Vermögenssteuer aus aktuellem Jahr fiel höher aus
	576'302	4002 Die Quellensteuern haben deutlich zugenommen
	625'721	4010 Rechnungsjahr deutlich höher, Ertrag aus früheren Jahren leicht
<b>1'725'700</b>		<b>9300 Finanz- und Lastenausgleich</b>
	1'725'700	4621 Höhere Steuereinnahmen (= gestiegene Steuerkraft) führt zu einem deutlich tieferen Kantonsbeitrag beim Finanzausgleich
<b>96'966</b>		<b>9500 Grundstückgewinnsteuer</b>
	96'966	4601 Budgetierung gemäss Empfehlung der Gemeinde
<b>21'327</b>	<b>12'920</b>	<b>9610 Zinsen</b>
18'492		3106 Erneuerung Darlehen wieder zu guten Konditionen
2'835		3409 Aus der Steuerabrechnung der Gemeinde
	151	
	12'769	4401 Aus der Steuerabrechnung der Gemeinde

**Erfolgsrechnung 2021 - Detailkonten**

Beträge gerundet

**Funktionale Gliederung - Fortsetzung**

Bezeichnung	Rechnung 2021		Budget 2021	
	Aufwand	Ertrag	Aufwand	Ertrag
<b>9630 Liegenschaften Finanzvermögen</b>	<b>9'175</b>	<b>26'933</b>	<b>6'450</b>	<b>26'900</b>
3430 Baulicher Unterhalt Gebäude	2'351		2'000	
3431 Unterhalt Geräte	3'288		1'000	
3439 Energie / Wasser / Heizung FV	3'537		3'450	
4430 Mietertrag Liegenschaft		26'904		27'600
4439 Abrechnung Nebenkosten		29		
4443 Wertberichtigung Liegenschaft FV				
<b>9690 Finanzvermögen n.a.g</b>	<b>221</b>		<b>200</b>	
3130 Dienstleistungen Dritter / Bankspesen	144		200	
3499 Übriger Finanzaufwand / Währungsschw.	77			
<b>9710 Rückverteilung aus CO2-Abgabe</b>		<b>1'696</b>		<b>7'400</b>
4699 Rückverteilung aus CO2-Abgabe		1'696		7'400
<b>9950 Zuwendungen</b>		<b>5'636</b>		
3511 Einlagen in Fonds				
3810 Ausserordentlicher Sachaufwand				
4511 Entnahme aus Fonds				
4830 Ausserordentliche verschiedene Erträge		5'636		
<b>9990 Abschluss</b>		<b>148'775</b>		<b>498'200</b>
9000 Ertragsüberschuss, Gewinn		148'775		
9001 Aufwandüberschuss, Verlust				498'200
	<b>9'270'347</b>	<b>9'270'347</b>	<b>9'562'550</b>	<b>9'562'550</b>

Beträge gerundet

Rechnung 2020		Bemerkungen zur Rechnung 2021 <i>(jeweils bezogen auf die Spalte Budget 2021)</i>
Aufwand	Ertrag	
<b>3'847</b>	<b>27'081</b>	<b>9630 Liegenschaften Finanzvermögen</b>
609		
3'238		3431 Es musste der Tumbler ersetzt werden
	27'252	
	-171	
<b>178</b>		<b>9690 Finanzvermögen n.a.g</b>
140		
38		3499 Wertberichtigung durch Kursverlust des Euro
	<b>3'165</b>	<b>9710 Rückverteilung aus CO2-Abgabe</b>
	3'165	4699 Grosse Schwankungen, schwer zu budgetieren Abhängig z.B. von Subventionen des Bundes
	<b>5'707</b>	<b>9950 Zuwendungen</b>
	5'707	4830 Schon abgeschriebene Erträge aus früheren Betreibungen, sowie Entnahme für Juristenhonorar
	<b>298'020</b>	<b>9990 Abschluss</b>
	298'020	
9'294'117	9'294'117	

# Erfolgsrechnung 2021 - Detailkonten

Zahlen gerundet

## Artengliederung

Bezeichnung	Rechnung 2021	Budget 2021	Rechnung 2020
	Aufwand	Aufwand	Aufwand
<b>3 AUFWAND</b>	<b>9'270'347</b>	<b>9'562'550</b>	<b>9'294'117</b>
<b>30 Personalaufwand</b>	<b>7'031'609</b>	<b>7'145'700</b>	<b>6'969'173</b>
300 Behörden und Kommissionen	61'804	64'400	58'903
301 Löhne Verwaltung & Betrieb	1'059'277	1'070'950	1'053'328
302 Löhne des Lehrpersonals	4'664'781	4'644'700	4'628'685
304 Zulagen	39'157	34'950	41'383
305 Arbeitgeberbeiträge	1'134'664	1'247'700	1'134'358
309 Übriger Personalaufwand / WB	71'927	83'000	52'517
<b>31 Sachaufwand</b>	<b>1'142'602</b>	<b>1'356'600</b>	<b>1'202'361</b>
310 Material- u. Warenaufwand	244'187	275'200	246'986
311 Anschaffungen	92'630	97'500	134'098
312 Versorgung und Entsorgung	154'101	157'500	131'571
313 Dienstleistungen / Honorare	180'271	203'850	176'117
314 Baulicher Unterhalt	220'583	231'700	209'842
315 Unterhalt Mobilien	88'818	134'000	90'972
316 Mieten / Leasing / Gebühren	39'530	44'450	42'851
317 Spesenentschädigungen	101'311	159'600	112'401
318 Wertberichtigungen Forder.	13'364	40'000	47'191
319 Versch. Betriebsaufwand	7'806	12'800	10'332
<b>33 Abschreibungen VV</b>	<b>430'001</b>	<b>422'000</b>	<b>484'711</b>
330 Anlagen Verwaltungsverm.	430'001	422'000	484'711
<b>34 Finanzaufwand</b>	<b>26'425</b>	<b>29'950</b>	<b>25'212</b>
340 Zinsaufwand	17'173	19'500	21'327
343 Liegenschaften Finanzverm.	9'175	6'450	3'847
349 Verschiedener Finanzaufwand	77		38
<b>35 Einlagen in Fonds</b>	<b>400'900</b>	<b>400'500</b>	<b>401'000</b>
351 Einlage in Fonds / Spezialfin.	400'900	400'500	401'000
<b>36 Transferaufwand</b>	<b>238'810</b>	<b>211'800</b>	<b>211'660</b>
361 Entschädigung an Gemeinw.	210'881	179'650	182'532
363 Beiträge an Dritte	27'929	32'150	29'128
<b>38 Ausserordentl. Aufwand</b>			
381 Ausserord. Betriebsaufwand			

# Erfolgsrechnung 2021 - Detailkonten

Zahlen gerundet

## Artengliederung

Zahlen vor Gewinnverwendung

Bezeichnung	Rechnung 2021	Budget 2021	Rechnung 2020
	Ertrag	Ertrag	Ertrag
<b>4 ERTRAG</b>	<b>9'121'572</b>	<b>9'064'350</b>	<b>8'996'096</b>
<b>40 Fiskalertrag</b>	<b>6'805'050</b>	<b>6'376'000</b>	<b>6'781'644</b>
400 Direkte Steuern nat. Personen	6'095'339	5'932'000	6'155'923
401 Direkte Steuern jur. Personen	709'712	444'000	625'721
<b>42 Entgelte</b>	<b>49'381</b>	<b>50'800</b>	<b>41'304</b>
423 Schul- und Kursgelder	21'750	21'600	19'500
424 Benützungsgebühren / DL	21'863	25'000	16'763
425 Erlös aus Verkäufen	125		1'517
426 Rückerstattungen Dritter	5'644	4'200	3'525
<b>43 Verschiedene Erträge</b>	<b>34'185</b>	<b>31'500</b>	<b>38'806</b>
439 Übriger Ertrag	34'185	31'500	38'806
<b>44 Finanzertrag</b>	<b>83'933</b>	<b>88'200</b>	<b>92'567</b>
440 Zinsertrag	4'374	9'100	12'920
443 Liegenschaftenertrag FV	26'933	26'900	27'081
444 Wertberichtigung Anlagen			
447 Liegenschaftenertrag VV	52'626	52'200	52'566
<b>45 Entnahme auf Fonds</b>			<b>1'667</b>
451 Entnahme aus Fonds im FK			1'667
<b>46 Transferertrag</b>	<b>2'143'386</b>	<b>2'517'850</b>	<b>2'034'401</b>
460 Ertragsanteile	222'102	150'000	96'966
461 Entschädigungen v Gemeinw.	103	50	69
462 Finanz- und Lastenausgleich	1'919'486	2'360'400	1'934'202
469 Verschiedener Transferertrag	1'696	7'400	3'165
<b>48 Ausserordentlicher Ertrag</b>	<b>5'636</b>		<b>5'507</b>
483 Ausserordentlicher Ertrag	5'636		5'507
<b>9 Abschlusskonten</b>	<b>148'775</b>	<b>498'200</b>	<b>298'020</b>
900 Abschluss Erfolgsrechnung	148'775	498'200	298'020
	<i>Rückschlag</i>	<i>Rückschlag</i>	<i>Rückschlag</i>

**Volksschulgemeinde Bürglen**  
**Investitionsrechnung 2021**

**funktionale Gliederung**

Zahlen gerundet

Bezeichnung	Rechnung 2021		Budget 2021		Rechnung 2020	
	Ausgaben	Einnahmen	Ausgaben	Einnahmen	Ausgaben	Einnahmen
<b>2 BILDUNG</b>	<b>273'157</b>	<b>273'157</b>	<b>300'000</b>	<b>300'000</b>	<b>385'453</b>	
2120 Primarschule Informatikbeschaffung					<b>143'366</b>	
					143'366	
2170 Schulliegenschaften Läden / Holzwerk Schloss Machbarkeitsstudie Reparaturen Kunstrasen Projekt-Wettbewerb *	<b>273'157</b>	<b>273'157</b>	<b>300'000</b>	<b>300'000</b>	<b>242'087</b>	<b>90'742</b>
					151'345	
					37'047	
	273'157		300'000		53'696	
6830 Entnahme Baufolgekosten		273'157		300'000		37'047
<b>9 FINANZEN UND STEUERN</b>						<b>294'711</b>
9990 Abschluss Investitionsrechn.		0		0		294'711
	<b>273'157</b>	<b>273'157</b>	<b>300'000</b>	<b>300'000</b>	<b>385'453</b>	<b>385'453</b>

**Volksschulgemeinde Bürglen**  
**Investitionsrechnung 2021**

**Artengliederung**

Zahlen gerundet

Bezeichnung	Rechnung 2021		Budget 2021		Rechnung 2020	
	Ausgaben	Einnahmen	Ausgaben	Einnahmen	Ausgaben	Einnahmen
<b>5 Investitionsausgaben</b>	<b>273'157</b>		<b>300'000</b>		<b>385'453</b>	
<b>50 Sachgüter</b>	<b>273'157</b>		<b>300'000</b>		<b>385'453</b>	
504 Hochbauten	273'157		300'000		242'087	
506 Mobiliar / Haustechnik / ICT					143'366	
590 Passivierte Einnahmen						
<b>6 Investitionseinnahmen</b>		<b>273'157</b>				<b>385'453</b>
683 Entnahme Baufolgekosten		273'157		300'000		90'742
690 Aktivierung		0				294'711

## Traktandum 7 / Investitionen 2021 – Investitionsrechnung (Seite 36)

In diesem Jahr waren Fr. 300'000 für den vorgeschriebenen Projektwettbewerb zur künftigen Schulraumentwicklung budgetiert. Im öffentlichen Beschaffungswesen ist diese Vorgehensweise ab bestimmten Bausummen zwingend vorgegeben.

Die Abrechnung sieht wie folgt aus:

	Budget	Rechnung	Differenz
A) Projektwettbewerb	Fr. 300'000.--	<b>Fr. 273'156.95</b>	-Fr. 26'843.05 -8.95%

In dieser Summe sind enthalten: Das Honorar des federführenden Planungsbüro's von rund Fr. 62'000, die Preisgelder für die Teilnehmer von rund Fr. 156'000, sowie Modellbauer und Honorare für verschiedene Spezialisten und Experten von rund Fr. 55'000 enthalten.

Die Kosten für den Projektwettbewerb werden über den Erneuerungsfonds Baufolgekosten gegenfinanziert.

## Traktandum 8 / Planungskredit 2022 Schulraumerweiterung

Damit die Vorarbeiten für die anstehende Schulraumerweiterung zeitgerecht an die Hand genommen werden können, beantragt die Behörde einen

**Planungskredit von Fr. 550'000**

und bittet die Stimmbürgerinnen und Stimmbürger diesem zuzustimmen. Mit dieser Summe soll das Vorprojekt und die Baugenehmigungen abgedeckt werden. Eine professionelle Bauherrenvertretung wird uns in diesem Prozess begleiten und die Interessen der Schule vertreten.

Das Vorprojekt soll einen präziseren Kostenrahmen liefern für den definitiven Baukredit, der dann an der Herbstversammlung vorgelegt werden soll.

In der ersten Etappe soll die teilversenkte Einfachturnhalle südlich vom Zeltliparkplatz realisiert werden. Über den genauen Baubeginn für die Zyklus 1 - Erweiterung werden wir in ca. einem Jahr entscheiden. Dann sollten die Auswirkungen der ersten Blumenau-Überbauungs-Etappe auf die Schülerzahlen besser abschätzbar sein.

Wenn alles nach Plan läuft, kann Anfangs 2023 mit den Bauarbeiten für die Turnhalle begonnen werden.

Nettoinvestitionen	- Fr.	0.00
Abschreibungen Rechnungsjahr	Fr.	430'001.00
Gewinn Erfolgsrechnung ohne Einlage in Erneuerungsfonds BfK	Fr.	251'224.95
Entschuldung <b>vor</b> Einlage in Erneuerungsfonds Baufolgekosten	<b>Fr.</b>	<b>681'225.95</b>
Entschuldung <b>nach</b> Einlage in Erneuerungsfonds Baufolgekosten	<b>Fr.</b>	<b>281'225.95</b>

## Anhang I - Geldflussrechnung

<b>Geldflussrechnung - Indirekte Methode</b>	<b>2021</b>	<b>2020</b>
<b>Betriebstätigkeit</b>		
Jahresergebnis	-148'775	-298'020
+ Abschreibungen Verwaltungsvermögen	430'001	484'711
+ Zusätzliche Abschreibungen	-	-
+ Abtragung Bilanzfehlbetrag	-	-
- Realisierte Gewinne Finanzvermögen	-	-
+ Entnahme Erneuerungsfonds Baufolgekosten	273'157	90'742
+/- Wertberichtigung Anlagen Finanzvermögen	-	-
+/- Veränderung Guthaben	-243'816	73'018
+/- Veränderung Aktive Rechnungsabgrenzungen	55'600	-460'000
+/- Veränderung langfristige Forderungen	-	-
+/- Veränderung Spezialfinanzierung im Finanzvermögen	-	-
+/- Veränderung laufende Verpflichtungen	185'558	40'663
+/- Veränderung Passive Rechnungsabgrenzungen	-18'849	19'017
+/- Veränderung Rückstellungen	-3'500	-2'564
+/- Veränderung Fonds im Eigenkapital (ohne Entnahmen via IR)	127'743	308'591
+/- Veränderung Vorfinanzierung allg. Haushalt	-	-
<b>Geldfluss aus operativer Tätigkeit</b>	<b>657'118</b>	<b>256'158</b>
<b>Investitionstätigkeit</b>		
Nettoinvestition	-	-294'711
- Entnahme Erneuerungsfonds Baufolgekosten	-273'157	-90'742
+/- Veränderung Darlehen/Beteiligungen	-	-
Veränderung Rückstellungen der Investitionsrechnung	-	-
<b>Geldfluss aus Investitionstätigkeit ins Verwaltungsvermögen</b>	<b>-273'157</b>	<b>-385'453</b>
<b>Anlagetätigkeit FV</b>		
+/- Veränderung kurzfristiger Finanzanlagen	-	-
+/- Veränderung Finanzanlagen Finanzvermögen	-	-
+/- Veränderung Sachanlagen Finanzvermögen	-	-
+/- Veränderung Wertberichtigungen Anlagen Finanzvermögen	-	-
<b>Geldfluss aus Anlagetätigkeit ins Finanzvermögen</b>	<b>-</b>	<b>-</b>
<b>Geldfluss aus Investitions- und Anlagetätigkeit</b>	<b>-273'157</b>	<b>-385'453</b>
<b>Finanzierungstätigkeit</b>		
+/- Veränderung kurzfristiger Finanzverbindlichkeiten	-	-
+/- Veränderung langfristiger Finanzverbindlichkeiten	-	-600'000
<b>Geldfluss aus Finanzierungstätigkeit</b>	<b>-</b>	<b>-600'000</b>
<b>Veränderung Flüssige Mittel (=Fonds)</b>	<b>383'961</b>	<b>-729'295</b>

## Anhang II - Rückstellung- & Beteiligungsspiegel/EK-Nachweis

<b>Rückstellungsspiegel</b>	<b>01.01.2021</b>	<b>Bildung</b>	<b>Auflösung</b>	<b>31.12.2021</b>	<b>Grund der Veränderung</b>
<b>208 Langfristige Rückstellungen</b>	<b>23'500.00</b>		<b>3'500.00</b>	<b>20'000.00</b>	
2081.00 Rückstellung für Ansprüche Personal	18'000.00		3'500.00	18'000.00	unverändert
2082.00 Rückstellung für Prozesse	5'500.00		3'500.00	2'000.00	Rechnungen Jurist

<b>Eigenkapitalnachweis</b>	<b>01.01.2021</b>	<b>Bildung</b>	<b>Auflösung</b>	<b>31.12.2021</b>	<b>Grund der Veränderung</b>
<b>29 Eigenkapital</b>	<b>4'234'631.47</b>	<b>698'920.45</b>	<b>719'952.45</b>	<b>4'213'599.47</b>	
<b>291 Fonds</b>	<b>869'611.01</b>	<b>400'900.00</b>	<b>273'156.95</b>	<b>997'354.06</b>	
2910.10 Erneuerungsfonds Baufolgekosten	848'633.95	400'000.00	273'156.95	975'477.00	Einlage gemäss Budget / Entnahme für Wettbewerbskosten
2910.20 Fitnessraum-Fonds	4'210.05	900.00		5'110.05	Jahresbeiträge Nutzer
2910.30 Förder- und Unterstützungsfonds	16'767.01			16'767.01	
<b>299 Bilanzüberschuss</b>	<b>3'365'020.46</b>	<b>298'020.45</b>	<b>446'795.50</b>	<b>3'216'245.41</b>	
2990.00 Jahresergebnis	-298'020.45	298'020.45	148'775.05	-148'775.05	Ausbuchung Verlust 2020 / Verlust Jahresrechnung 2021
2999.00 Kumulierte Ergebnisse der Vorjahre	3'663'040.91		298'020.45	3'365'020.46	Verbuchung Verlust 2020

<b>Beteiligungsspiegel</b>					
<b>Name der Organisation Rechtsform Sitz</b>	<b>Tätigkeiten Erfüllte öffentliche Aufgaben</b>	<b>Wesentliche Träger / Miteigentümer</b>	<b>Anteil der Schule</b>	<b>Zahlungsströme im Berichtsjahr</b>	<b>Spezifische zusätzliche Angaben</b>
Schulzahnklinik Regio Weinfelden Verein Weinfelden	Schulzahnärztliche Untersuchungen	Schulgemeinden der Region Weinfelden	Kostenübernahme des Defizits gemäss den Schülerzahlen	Fr. 6'028.00	
Musikschule Weinfelden Verein Weinfelden	Musikunterricht	Schulgemeinden der Region Weinfelden	Kostenanteil an Betriebsdefizit aufgrund Anzahl Musikschüler	Fr. 16'350.00	

## Anhang III - Anlagespiegel

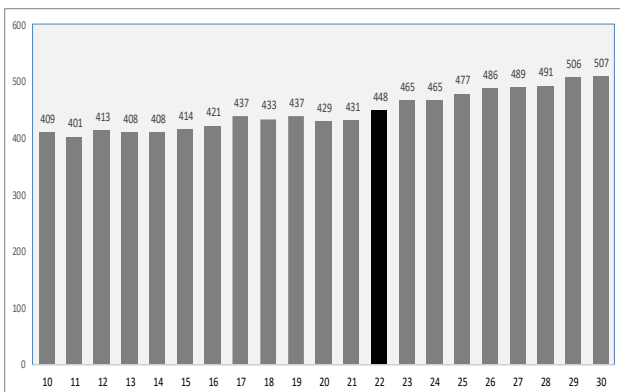
Konto	Bezeichnung	Anschaffungs- / Investitionswert			Abschreibungen 2021		kumulierte Abschreib.	Buchwert 31.12.2021	
		Anfangsw. Investition	Stand per 1.01.2021	Zu-/Abgang +/-	Stand per 31.12.2021	ordentlich			zusätzlich
1404.00	Sekundarschulhaus		245'000	0	245'000	37'000	0	222'000	208'000
1404.02	Lehrerhaus	500'000	110'000	0	110'000	17'000	0	102'000	93'000
1404.03	Sek, Lift + Pausenhalle	107'822	54'000	0	54'000	5'500	0	26'500	48'500
1404.04	Sek, Eingangsbereich	95'109	67'000	0	67'000	7'000	0	30'000	60'000
1404.10	Schulhaus Schloss	-	185'000	0	185'000	27'000	0	162'000	158'000
1404.12	Fenster Schloss	165'543	135'000	0	135'000	5'000	0	30'000	130'000
1404.13	Umbau 2. OG Schloss	271'563	229'000	0	229'500	8'500	0	51'063	220'500
1404.14	Läden/Holzwerk Schloss	151'345	140'000	0	140'000	9'500	0	20'845	130'500
1404.20	Schulhaus Zeitli	-	285'000	0	285'000	42'000	0	252'000	243'000
1404.22	Umbau Trakt B für Z2	285'000	145'000	0	145'000	8'500	0	48'500	136'500
1404.23	Umbau Trakt A für Z1	267'610	142'000	0	142'000	8'000	0	46'000	134'000
1404.24	Umbau WC-Anlagen	74'461	53'000	0	53'000	2'500	0	14'500	50'500
1404.25	Zeitli, Spielplatz	64'902	14'000	0	14'000	8'500	0	49'500	5'500
1404.26	Zeitli, Werkraum	263'137	55'000	0	55'000	2'000	0	210'137	53'000
1404.30	Schulhaus Schlossgasse	-	1	0	1	0	0	0	1
1404.40	Steinhaus	-	1	0	1	0	0	0	1
1404.42	Steinhaus, Kellerdecke	48'263	32'000	0	32'000	1'500	0	9'500	30'500
1404.43	Steinhaus Dachgeschoss	271'715	218'000	0	218'000	8'500	0	50'500	209'500
1404.50	Mehrzweckhalle	-	150'000	0	150'000	23'000	0	138'000	127'000
1404.52	MZH Sanierung Duschen	116'270	73'000	0	73'000	3'500	0	20'500	69'500
1404.53	MZH Vorplatz	58'835	50'000	0	50'000	2'000	0	10'835	48'000
1404.54	MZH Bühne / WC	270'775	240'000	0	240'000	10'000	0	40'775	230'000
1404.55	MZH Brandschutz / Licht	64'095	60'000	0	60'000	2'000	0	6'095	58'000
1404.60	Doppelturnhalle	-	80'000	0	80'000	12'000	0	72'000	68'000

Konto	Bezeichnung	Anschaffungs- / Investitionswert			Abschreibungen 2021		kumulierte Abschreib.	Buchwert 31.12.2021	
		Anfangsw. Investition	Stand per 1.01.2021	Zu-/Abgang +/-	Stand per 31.12.2021	ordentlich			zusätzlich
1404.70	Sportanlage / Kunstrasen	1'417'494	420'000	0	420'000	61'000	0	371'000	359'000
1404.80	Schulhaus Istighofen	-	227'000	0	227'000	8'500	0	51'500	218'500
1404.90	Schulhaus Leimbach	-	70'001	0	70'001	11'001	0	66'001	59'000
1404.92	Turnhalle Leimbach	-	25'000	0	25'000	5'000	0	30'000	20'000
1404.93	Fenster THL u. Garage	36'427	7'000	0	7'000	1'500	0	9'500	5'500
1404.94	Sanierung Duschen THL	207'147	153'000	0	153'000	6'500	0	38'500	146'500
1404.95	Brandschutz Leimbach	99'018	93'000	0	93'000	3'500	0	9'518	89'500
<b>Mobilien / Technik / Informatik</b>									
1406.01	Mobilien Schulhäuser	-	1	0	1	0	0	0	1
1406.02	Rasentraktor	48'425	5'000	0	5'000	5'000	0	25'000	0
1406.03	Mobilien Steinhaus Dachg.	30'877	7'000	0	7'000	4'000	0	27'000	0
1406.11	MZH, Licht & Ton	236'703	25'000	0	25'000	10'000	0	60'000	15'000
1406.12	Fernwärme	-	1	0	1	0	0	0	1
1406.13	THL, Bühne	55'554	20'000	0	20'000	6'000	0	36'554	14'000
1406.21	Informatik Primarschule	134'885	38'500	0	38'500	19'500	0	93'499	19'000
1406.22	VoIP Telefonanlage	62'121	1	0	1	0	0	0	1
1406.23	Informatik Sekundarschule	219'497	0	0	0	0	0	219'497	0
1406.24	Informatik Primarschule	143'366	105'000	0	105'000	35'000	0	73'366	70'000
Total			3'957'507	0	3'957'507	430'001	0	2'723'688	3'527'505
<b>Finanzvermögen</b>									
1080	Grundstück Istighofen		90'000		90'000			0	90'000
1084	Gebäude / Oswaldhaus		580'000		580'000			0	580'000

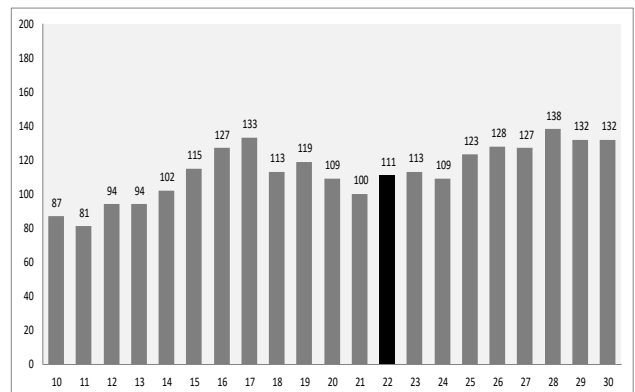
## Anhang IV - Entwicklung der Schülerzahlen

Wir informieren Sie zweimal im Jahr in den Botschaften über den aktuellen Stand der Schülerzahlen und zeigen soweit absehbar die Entwicklung für die nächsten Jahre auf. Die Kinderzahlen bis zum Schuljahr 2025/26 liegen vollständig vor, die weiteren Jahre beruhen auf Durchschnittszahlen und sind somit Annahmen.

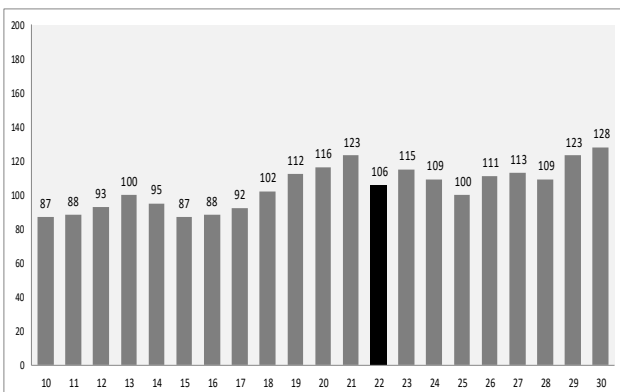
Durch Zu- und Wegzüge verändern sich die Zahlen laufend ein wenig. Es wird momentan davon aufgegangen, dass die durchschnittliche Kinderzahl eines Jahrgangs sich auf einem höheren Niveau einpendeln wird. Dies entspricht auch den Prognosen des Kantons, der für unsere Schule eine Zunahme von über 10% in den nächsten Jahren sieht. Trotzdem sind die Auswirkungen der Bautätigkeit auf die Schülerzahlen momentan noch schwer einzuschätzen. Die ersten der 55 neuen Wohnungen werden ab Frühjahr 2023 bezugsbereit sein.



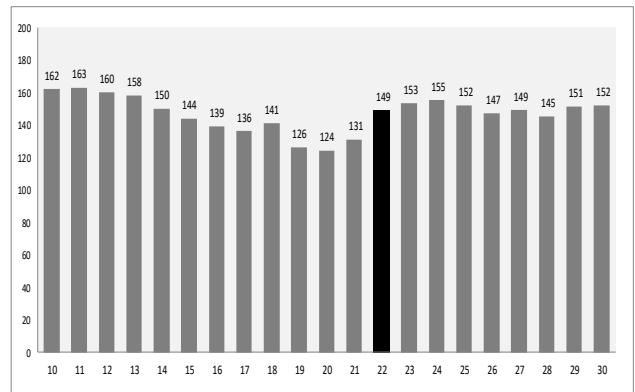
**Total Schülerzahlen**



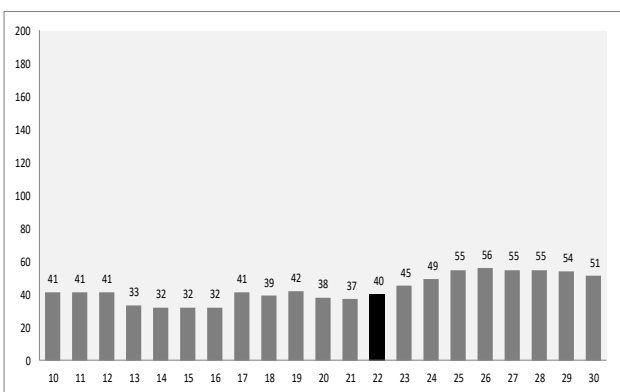
**Zyklus 1 Bürglen (Kiga + 1./2. Klassen)**



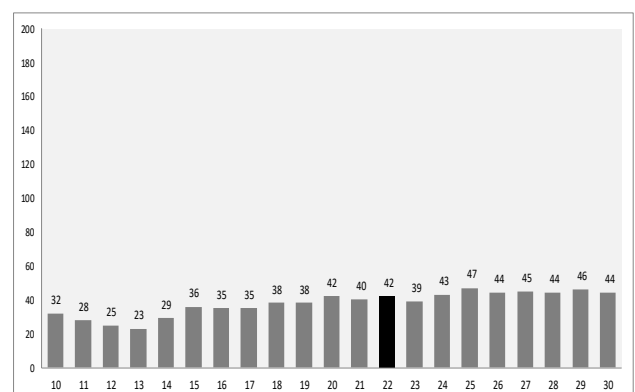
**Zyklus 2 Bürglen (3.-6. Klassen)**



**Sekundarschule Bürglen (Zyklus 3)**



**Istighofen (Zyklus 1 & 2)**



**Leimbach (Zyklus 1 & 2)**

# Ferienplan 2022 - 2025

## Volksschulgemeinde Bürglen

Der Ferienplan gilt für alle Kindergärten und Schulen der Volksschulgemeinde Bürglen.

### Schuljahr 2021/2022

Pfingstferien	Donnerstag, 26. Mai 2022	- Montag, 06. Juni 2022
Sommerferien	Samstag, 09. Juli 2022	- Sonntag, 14. August 2022

### Schuljahr 2022/2023

Schuljahresbeginn	Montag, 15. August 2022	
Herbstferien	Samstag, 08. Oktober 2022	- Sonntag, 23. Oktober 2022
Weihnachtsferien	Samstag, 24. Dezember 2022	- Sonntag, 08. Januar 2023
Sportferien	Samstag, 28. Januar 2023	- Sonntag, 05. Februar 2023
Frühlingsferien	Samstag, 25. März 2023	- Montag, 10. April 2023
Pfingstferien	Donnerstag, 18. Mai 2023	- Montag, 29. Mai 2023
Sommerferien	Samstag, 08. Juli 2023	- Sonntag, 13. August 2023

### Schuljahr 2023/2024

Schuljahresbeginn	Montag, 14. August 2023	
Herbstferien	Samstag, 07. Oktober 2023	- Sonntag, 22. Oktober 2023
Weihnachtsferien	Samstag, 23. Dezember 2023	- Sonntag, 07. Januar 2024
Sportferien	Samstag, 27. Januar 2024	- Sonntag, 04. Februar 2024
Frühlingsferien	Freitag, 29. März 2024	- Sonntag, 14. April 2024
Pfingstferien	Donnerstag, 09. Mai 2024	- Montag, 20. Mai 2024
Sommerferien	Samstag, 06. Juli 2024	- Sonntag, 11. August 2024

### Schuljahr 2024/2025

Schuljahresbeginn	Montag, 12. August 2024	
Herbstferien	Samstag, 05. Oktober 2024	- Sonntag, 20. Oktober 2024
Weihnachtsferien	Samstag, 21. Dezember 2024	- Sonntag, 05. Januar 2025
Sportferien	Samstag, 25. Januar 2025	- Sonntag, 02. Februar 2025
Frühlingsferien	Samstag, 05. April 2025	- Montag, 21. April 2025
Pfingstferien	Donnerstag, 29. Mai 2025	- Montag, 09. Juni 2025
Sommerferien	Samstag, 05. Juli 2025	- Sonntag, 10. August 2025



**Nächste Schulgemeindeversammlung:**  
***Budget 2023***

**Dienstag, 15. November 2022**  
**20.00 Uhr**  
**Mehrzweckhalle Bürglen**