



Botschaft zur *Rechnung 2020* der Volksschulgemeinde

Abstimmung vom 12./13. Juni 2021

Aufgrund der aktuellen Corona-Situation findet gemäss Schulbehördenentscheid, basierend auf dem Beschluss des Regierungsrates RRB NR. 129 vom 2. März 2021 **keine Schulgemeindeversammlung** statt.

Über die Rechnung 2020 wird an der Urne abgestimmt.

Inhaltsverzeichnis

Folgende Informationen zu den Traktanden finden Sie in der Botschaft:

Protokoll der Schulgemeindeversammlung vom 17.11.2020	Seite 3-6
Jahresbericht des Präsidenten	Seite 7-8
Finanzplan bis 2025 mit Kennzahlen & Erklärungen	Seite 8-9
Rechnung 2020 Ergebnis & Anträge	Seite 10
Bericht RPK / Abnahme der Rechnung durch Schulbehörde	Seite 11
Rechnung 2020 - Zusammenfassung nach Funktionen	Seite 12-13
Rechnung 2020 - Bilanz	Seite 14-15
Rechnung 2020 - Gestufte Erfolgsrechnung	Seite 16
Rechnung 2020 - Grundlagen HRM2	Seite 17
Rechnung 2020 - Detailzahlen nach Funktionen	Seite 18-33
Rechnung 2020 - Artengliederung	Seite 34-35
Investitionsrechnung 2020	Seite 36-37
<i>Verschiedene Anhänge zur Rechnung 2020</i>	
Geldflussrechnung	Seite 38
Rückstellungsspiegel / EK-Nachweis / Beteiligungsspiegel	Seite 39
Anlagespiegel	Seite 40-41
Entwicklung Schülerzahlen	Seite 42
Ferienkalender bis 2024	Seite 43

Traktandum 3 / **Protokoll der Schulgemeindeversammlung**

Dienstag, 17. November 2020, 20.00 Uhr, in der Turnhalle Leimbach

Vorsitz	Rolf Gmünder, Schulpräsident
Protokoll	Anita Marcelat
Stimmberechtigte	43 von 2337
Gäste	2
Presse	Hannelore Bruderer, Neuer Anzeiger

Versammlungsschluss 21.00 Uhr

Traktanden

1. Begrüssung
2. Wahl von zwei StimmenzählerInnen
3. Protokoll der Schulgemeindeversammlung vom 19.11.2019
4. Jahresberichte der Schulleitungen
5. Finanzplan bis 2025
6. Budget 2021
7. Investitionen 2021/ Kreditantrag Wettbewerb
8. Ehrungen / Mitteilungen
9. Verschiedenes und Umfrage

1. Begrüssung

Präsident Rolf Gmünder begrüsst alle Stimmbürgerinnen und Stimmbürger herzlich zur besonderen Budgetversammlung 2021.

Aus bekannten aktuellen Gründen muss an diesem Abend aufs Dorfkafi verzichtet werden.

Er bedankt sich bei Elisabeth Mösler für die hübsche Dekoration. Ein weiteres Dankeschön geht an die anwesende Pressevertretung, Frau Hannelore Bruderer, für eine objektive Berichterstattung im Neuen Anzeiger und in der Thurgauer Zeitung. Ebenfalls anwesend und ohne Stimmrecht sind die beiden Schulleiter.

Der Präsident stellt fest, dass die Botschaft fristgerecht verschickt wurde und die Versammlung somit rechtmässig ist. Es gibt keinen Einwand gegen die Traktandenliste oder das Stimmrecht einer anwesenden, stimmberechtigten Person.

Es sind 43 stimmberechtigte Personen anwesend, das absolute Mehr liegt bei 22 Stimmen.

2. Wahl von zwei Stimmenzählern

Als Stimmenzählerinnen werden Helen Meier und Denise Mülli einstimmig gewählt.

3. Protokoll der Schulgemeindeversammlung vom 19.11.2019

Zum in der Botschaft abgedruckten Protokoll der letzten Schulgemeindeversammlung vom 19.11.19 werden keine Fragen gestellt oder Anmerkungen angebracht. Im Corona-Frühling fand keine Versammlung statt. Das Protokoll wird von der Versammlung einstimmig genehmigt und der Verfasserin Anita Marcelat verdankt.

4. Jahresberichte der Schulleitungen

Die beiden ausführlichen Berichte der beiden Schulleiter sind in der Botschaft abgedruckt. Sie bieten einen guten Überblick über alle Aktivitäten des vergangenen Schuljahres. Leider konnten verschiedene Sommerlager nicht durchgeführt werden.

Mit einem kräftigen Applaus werden die Berichte verdankt. Rolf Gmünder bedankt sich herzlich bei den beiden Schulleitern für die angenehme Zusammenarbeit und ihren täglichen Einsatz für unsere Schule.

5. Finanzplan bis 2025

Der Finanzplan ist in der Botschaft grafisch dargestellt. Rolf Gmünder gibt dazu noch einige Hinweise.

Aufwand wie Ertrag werden in den nächsten Jahren steigen. Dies hauptsächlich wegen steigenden Schülerzahlen. Mehrbelastungen wegen neuen Krediten infolge möglicher Bauten sind beim Aufwand nicht enthalten, da im Moment noch keine definitiven Zahlen zum Berechnen vorliegen.

Durch die Einlagen in den Erneuerungsfonds Baufolgekosten wird das Eigenkapital in Zukunft sinken. Die künftige Abschreibungsbelastung wird aber auch entsprechend geringer ausfallen. Durch die guten Abschlüsse der letzten Jahre liegt das Eigenkapital über der kantonalen Empfehlung von 25-30% vom Jahresaufwand.

Wegen grösserer Schülerzahlen wird sich der Kantonsbeitrag erhöhen. Auf Empfehlung der Gemeinde haben wir das Budget mit gleichen Steuereinnahmen gerechnet. Schulen sollen weiter abgebaut werden. Entsprechend der gesetzlichen Vorgaben wird das Verwaltungsvermögen weiter abgebaut.

Bei den Investitionen sind wir noch auf einem niederen Stand, sobald Kostenschätzungen für ein Bauvorhaben vorliegen, werden diese Zahlen konkreter und steigen an.

Es folgen keine Fragen aus der Versammlung zum vorliegenden Finanzplan.

6. Budget 2021

Bevor Rolf Gmünder das Wort Christoph Bär übergibt, macht er noch ein paar Bemerkungen zum Budget und zum Erneuerungsfonds Baufolgekosten, der einen grossen Teil des Defizits ausmacht.

Der Aufwand der einzelnen Schulstufen richtet sich nach den Schülerzahlen (Material, Lehrpersonen.) Der Aufwand bei Kindergarten, Basisstufe und Sekundarschule zeigt leichte Schwankungen, bleibt aber grundsätzlich praktisch unverändert. In der Mittelstufe ist der Aufwand mit der vierten Lernlandschaft deutlich gestiegen. Auch bei den Liegenschaften ist der Aufwand hoch, dies ist jedoch einzig auf die Einlage in den Erneuerungsfonds Baufolgekosten zurückzuführen. Der normale Aufwand ist identisch wie im Budget 2020.

Einlagen in den Erneuerungsfonds Baufolgekosten können unabhängig vom Vermögen erfolgen. Unser Eigenkapital beträgt rund 3.6 Mio Franken. Ein Jahresgewinn lässt das Eigenkapital ansteigen, ein Verlust lässt es sinken. Um Eigenkapital abzubauen, gibt es nur zwei Möglichkeiten: Entweder durch tiefere Steuerfüsse oder eine Einlage in den Erneuerungsfonds für Baufolgekosten. Den Steuerfuss zu senken scheint der Behörde im Moment der falsche Weg. Das Amortisieren von Darlehen oder der Schuldenabbau wären dann nicht mehr möglich.

Dieser Fonds ist nur für Schulen möglich. Dies weil Schulen pro Kopf finanziert werden. Durch die Einlage wird das freie Eigenkapital gemindert, aber das gesamte Eigenkapital bleibt auf 3.6 Mio Franken, bis man eine Entnahme macht. Falls man das Geld aus dem Fonds doch nicht brauchen würde, könnte man das Geld auch wieder zurückbuchen.

Der Maximalbetrag ist vom Kanton fixiert, man kann nicht einfach einzahlen, was man will.

Durch die Vorfinanzierung reduziert sich der Abschreibungsaufwand und entlastet die künftige Jahresrechnung.

Nach diesen einleitenden Worten verweist Christoph Bär auf die Botschaft, wo alle Zahlen abgebildet sind und erklärt kurz einige Punkte.

Das nächste Jahr ist ein Wahljahr, weshalb der Aufwand in der Legislative etwas höher liegt.

Der Aufwand bei der Bildung liegt ebenfalls etwas höher wegen der Einlage in den Erneuerungsfonds Baufolgekosten.

Beim Ertrag liegt das Budget Fr. 100'000 tiefer, weil wir weniger Integrative Sonderbeschulungen haben, die vom Kanton unterstützt werden.

99.7% des gesamten Budgets finden sich im Betriebsaufwand:

Der Personalaufwand steigt, obwohl die Lohnkosten sinken, da die Ausgaben für Unfall- und Krankentaggeldversicherung und Pensionskasse ansteigen.

Der Sachaufwand liegt Fr. 25'000 tiefer. Die Abschreibungen sinken, da die Informatik auf der Sekundarstufe bereits abgeschrieben ist.

Beim Transferaufwand sind Zahlungen an Gemeinde und andere Schulen leicht höher. Gesamthaft liegt der Betriebsaufwand etwa 4,5% oder Fr. 414'000 höher.

Beim Ertrag bleibt der Steuerertrag bei gleichbleibendem Steuerfuss unverändert. Er liegt Fr. 24'000 unter dem aktuellen Budget. Ebenso bleiben Vermietungen und andere Beiträge praktisch unverändert. Beim Transferaufwand (Kantonsbeitrag) liegt der geschätzte Ertrag leicht unterm Vorjahr. Die Schule Bürglen profitiert relativ stark vom Finanzausgleich.

Insgesamt liegt der Betriebsertrag mit Fr. 53'000 oder 0,6% leicht unterm Budget 2020. Das Nettoergebnis verringert sich um rund Fr. 467'000.

Die restlichen 0,3% des Budgets bestehen aus dem Finanzaufwand, wo wir immer noch von sehr tiefen Zinssätzen für Darlehen profitieren und aus dem Finanzertrag der vermieteten Wohnungen, welcher leicht tiefer ausfällt wegen dem gesunkenen Referenzzinssatz.

Gesamthaft weist das Budget einen Verlust von Fr. 498'200 auf, was eine Verschlechterung von Fr. 460'000 gegenüber dem Budget 2020 bedeutet. Fr. 400'000 sind aber auf die Einlage in den Erneuerungsfonds Baufolgekosten zurückzuführen.

Aus der Versammlung kommen keine Fragen zum Budget 2021.

Antrag 1: Die Behörde schlägt vor, den Steuerfuss bei 99% zu lassen.

Der Antrag wird einstimmig angenommen.

Antrag 2: Die Behörde empfiehlt, das Budget gemäss den Erläuterungen und den Zahlen im Heft mit einem Verlust von 498'200 Fr. anzunehmen.

Das Budget wird mit einem Verlust von 498'200 Fr. einstimmig angenommen.

7. Investitionen 2020

Rolf Gmünder zeigt eine Folie des Kantons aus dem Jahr 2019 (Dez). Darauf ist zu sehen, dass Bürglen in den Jahren 2018-2028 mit einer Zunahme der Schülerzahlen im Rahmen von 10-20% zu rechnen hat. Unsere eigenen Zahlen werden durch diese Zahlen bestätigt.

Trotz der jährlichen Schwankungen sind die Schülerzahlen in Bürglen insgesamt gestiegen. Für die Schulraumplanung ist dies eine Herausforderung. Die Behörde hat aufgrund der aktuellen Schülerzahlen und der Tendenz zu steigenden Geburtenzahlen Berechnungen angestellt, wie sich die Schülerzahlen entwickeln könnten.

Im Moment gehen 429 Kinder in die Volksschule Bürglen, bis 2024 sind es 486 Kinder. Von den zusätzlichen Kindern werden 9 in Istighofen und Leimbach zur Schule gehen, die restlichen 48 Kinder kommen aus Bürglen und benötigen Schulraum. Zu- und Wegzüge halten sich bisher jeweils die Waage.

Kreditantrag für 2021

Dominik Schmid erklärt, dass die Behörde infolge der steigenden Schülerzahlen eine Machbarkeitsstudie bei Strittmatter und Partner AG, St. Gallen, in Auftrag gegeben hat. Bestehende Bauten sollen bleiben, weitere dazu gebaut sowie das alte Sekundarschulhaus aus dem Jahr 1963 ersetzt werden.

Als Rahmenbedingungen galten der Erhalt des Kindergarten Schlossgasse, das Steinhaus, das Zeltli, das Schloss, die MZH und das Sek-Schulhaus Süd. Disponibel für die Behörde waren das Lehrerhaus, das alte Sekundarschulhaus und die Eineinhalbfachturnhalle.

Aus der Studie entstanden drei verschiedene Varianten, wie die Schulräume künftig liegen könnten. Sie wurden an einem Infoanlass am 10. Nov. 20 vorgestellt. Jede Variante würde in Etappen gebaut. Die Behörde wollte sich nicht für eine Variante entscheiden, da die Machbarkeit im Vordergrund stand. Bei allen Varianten geht es um eine Flächenumnutzung rund ums bestehende Sekundarschulhaus.

Dominik Schmid zeigt nochmals kurz die drei Varianten:

Variante 1: Anbau an den Glasbau der Sek, sowie ein Neubau am Ort des alten Sekundarschulhauses mit Anbau im Osten und Westen

Variante 2: ein Neubau am Ort des alten Sekundarschulhauses mit Anbau im Osten und Westen mit einem Neubau für die Sek an der Stelle des jetzigen Lehrerhauses

Variante 3: ein Neubau am Ort des alten Sekundarschulhauses mit Anbau im Osten und Westen mit einem Neubau für die Sek auf dem heutigen Parkplatz

Auch für die Turnhalle gibt es unabhängig von den drei Varianten verschiedene Möglichkeiten eines Um- oder Ausbaus.

Nachdem die Machbarkeit aufgezeigt wurde, ist als nächster Schritt geplant, dass eine Arbeitsgruppe die Grundlagen für einen Wettbewerb erstellt, bevor verschiedene Projektvorschläge eingehen können. Schlussendlich soll aus 10-15 Architekturbüros entschieden werden können.

Aus der Versammlung wird gefragt, ob die Halle ersetzt oder ergänzt wird. Dominik Schmid und Rolf Gmünder erklären, dass im Moment verschiedene Ideen vorhanden sind und die Turnhalle ein Punkt ist, der bei den weiteren Planungen einbezogen werden muss.

Konkret hat die Schule im Jahr 2023 Raumbedarf für den Zyklus 1. Wie der Bauverlauf nachher aussieht, muss laufend entschieden werden. Der Behörde ist wichtig, als erstes eine Gesamtschau zu machen. So will man einen Überblick erhalten und von Anfang an eine Richtung einschlagen können. Auch wenn die Bauten über viele Jahre erstellt werden könnten, soll das Ganze am Schluss eine Einheit darstellen. Sehr wichtig ist der Behörde dabei eine möglichst grosse Flexibilität.

Antrag: Die Behörde stellt den Antrag für einen Planungskredit auf 300'000Fr. für den Wettbewerb. Darin enthalten sind die ganzen Abläufe und auch Honorare.

Die Versammlung stimmt dem Antrag einstimmig zu.

8. Ehrungen

10 Jahre: Erica Busana arbeitet an der Schule Bürglen als Unterrichtsassistenz auf der Primarschule und teilweise als DaZ-Lehrerin. Aktuell ist sie in Leimbach im Einsatz.

Edith Schallenberg arbeitete anfangs ebenfalls als Unterrichtsassistenz auf der Sekundarschule. Sie engagierte sich speziell für die Elternarbeit. Seit August 2016 arbeitet sie an unserer Schule als Schulsozialarbeiterin.

Gabriella von Moos ist ausgebildete Kindergärtnerin mit zusätzlicher Lehrbefähigung für die Unterstufe. Seit 2012 arbeitet sie im Zeltli und leitet das Team Pokus.

20 Jahre: Elisabeth Mösler ist seit 20 Jahren als Hauswartin in Leimbach tätig. Sie kümmert sich mit ihren liebevollen Dekorationen, dass alle sich im Schulhaus wohl fühlen. Auch als Köchin in den Skilagern umsorgt sie Schüler und Lehrpersonen. Ziemlich sicher fühlt sich auch das über 100jährige Schulhaus bei Elisabeth gut aufgehoben, weil sie stets mit grossem Einsatz zum Rechten schaut.

25 Jahre: Schon so lange arbeitet Christina Traber für die Schule Bürglen. Anfangs fast in einem Vollpensum als Hauswirtschaftslehrerin, seit 2003 ist sie im Teilpensum tätig. Ob in der Küche des Sekundarschulhauses oder in der Schlossküche, Kochen ist und bleibt ihre Leidenschaft.

Die Behörde freut sich, wenn wir auch zukünftig auf diese Lehrpersonen zählen dürfen und wünscht allen weiterhin ganz viel Freude im Beruf.

Die anwesenden Jubilare erhalten prächtige Blumensträuße, bei allen anderen wird Rolf Gmünder persönlich vorbeigehen.

Im vergangenen Sommer 20 hatten wir ausserdem vier Pensionäre, von welchen wir uns bereits gebührend verabschiedet haben. Es waren dies Cosima Scheurer von der Primarschule, Lukas Merz und Pit Scheurer von der Sekundarschule sowie Stefan Rimensberger vom Hausdienst. Da die Versammlung vergangenen Frühling ausfiel, wurden alle vier Pensionäre offiziell im Neuen Anzeiger verabschiedet und gewürdigt.

Mitteilungen

An dieser Stelle berichtet Rolf Gmünder kurz zum Zwischenstand des Projekts der Familienergänzenden Betreuung (FaerBe). Eine inzwischen ausgewertete Umfrage, die an alle Bürgler Haushalte mit Personen im Alter von

18 – 55 Jahren ging, liefert wichtige Angaben für die nächsten Schritte. Sowohl der Gemeinderat als auch die Schulbehörde haben sich entsprechend für eine Fortsetzung des Projekts ausgesprochen. Im Neuen Anzeiger vom 4. Dezember 2020 werden genauere Informationen zur Umfrage erscheinen.

9. Verschiedenes und Umfrage

Der traditionelle Mitarbeiteranlass durfte nicht durchgeführt werden, deshalb erhielten alle Mitarbeiter einen Gutschein, der im Dorf eingelöst werden konnte.

Da nach der Versammlung das Beizli des Dorfvereins nicht öffnen darf, hat die Behörde als Trösterchen ein Säckli Magenbrot von der Firma Martin Confiserie für den Heimweg organisiert.

Nachdem die Umfrage nicht genutzt wird und keine Einwände gegen die Versammlungsführung kommen, schliesst der Präsident die Versammlung und wünscht allen Anwesenden viel Gesundheit und eine gute Heimreise.

Traktandum 4 / Jahresbericht des Präsidenten

Liebe Schulbürgerin, lieber Schulbürger

Im vergangenen Jahr leitete die Schulbehörde die Volksschule Bürglen mit neun ordentlichen Sitzungen. Im November fand die traditionelle Behördentagung statt. Die monatlichen Treffen mit der Politischen Gemeinde standen auch dieses Jahr wieder im Terminkalender des Präsidenten. Aber sonst wurden wegen der Corona-Situation einige Versammlungen online durchgeführt oder gar gestrichen. Alles reduzierte sich auf das Wesentliche.

Als ein wesentliches und wichtiges Thema startete nach den Sommerferien das Projekt **Familienergänzende Betreuung (FaerBe)** mit der Befragung der Einwohner im Alterssegment von 18-55 Jahre.

Im Juni hat Peter Meyenberger die frei gewordene Stelle für den frisch pensionierten Stefan Rimensberger angetreten. Auf diesen Zeitpunkt haben wir den **Hausdienst** neu strukturiert und mit Heinz Nüssli und Edi Schönbächler eine Team-Leitung installiert. Sie leiten künftig das gesamte Hauswarte- und Reinigungsteam im fachlichen sowie personellen Bereich.

Im Laufe des Jahres begannen die Vorbereitungen zu den **Wahlen 2021**. Wer stellt sich für ein Amt in den verschiedenen Gremien nochmals zur Verfügung? Wer hört Ende der laufenden Legislatur im Sommer 2021 auf? Bis Ende Jahr konnten Kandidatinnen und Kandidaten für die frei werdenden Sitze gefunden werden. Wenn Sie, liebe Schulbürgerinnen und Schulbürger, diese Zeilen lesen, werden hoffentlich alle schon mit einem guten Resultat gewählt sein.

Die Machbarkeitsstudie konnte im Herbst abgeschlossen werden. An der Budgetversammlung konnte der **Wettbewerbskredit** einstimmig beschlossen werden. Aus dem Wettbewerb soll dann das Siegerprojekt gekürt werden, welches den Rahmen für die künftige Schulraumerweiterung bilden soll. Ein Baukredit könnte an der Budgetversammlung im Herbst 21 traktandiert werden, wenn alles nach aktuellem Zeitplan geht.

So ungefähr seit Ende Februar begleitet uns alle ein in allen Lebenslagen präsent und bestimmendes Thema: **Corona**.

Auch im Schulalltag hinterliess dies unübersehbare Spuren. Die Besuchstage mussten abgesagt werden, anstelle der Schulgemeindeversammlung fand eine Urnenabstimmung statt. Auch der im April geplante Informationsanlass zur Schulraumentwicklung konnte zum Glück im Herbst doch noch durchgeführt werden. Im Sommer mussten alle geplanten Schullager abgesagt werden. Auch konnten erstmals seit vielen Jahren keine Schulschlussfeste durchgeführt werden.

Vom Kanton werden laufend mehr Aufgaben an die **Schulleitungen** delegiert. So müssen sie zum Beispiel die ganze Weiterbildung der Lehrpersonen zum Thema Medien und Informatik planen und umsetzen. Dies und weitere Themen veranlassten uns, die Arbeitsbelastung unserer beiden Schulleiter genauer anzuschauen. So wurden Aufgaben und Zuständigkeiten teilweise neu verteilt. Seit dem Sommer hat Philipp Frei die beiden Standorte Istighofen und Leimbach von Fabian Traber übernommen. Die Gesamtleitung Primarschule ist weiterhin bei Fabian Traber. So haben beide Schulleiter ungefähr gleich viele Lehrpersonen zu führen.

Im Herbst traf sich die Behörde mit fachkundiger Begleitung zur regelmässigen **Strategietagung**. In diesem Jahr war die Überarbeitung und Anpassung der Strategie für die nächste Legislatur das Schwerpunktthema.

Eine laufende Aufgabe der Schulbehörde ist es, den substanziellen Erhalt der **Liegenschaften** sicherzustellen. Im letzten Jahr wurden rund Fr. 500'000 in die verschiedenen Liegenschaften investiert. Wenn immer möglich, werden dabei ortsansässige Handwerksbetriebe berücksichtigt, die immer wieder unter Beweis stellen, dass sie konkurrenzfähige Angebote machen können und sehr gute Arbeit leisten.

Die **Finanzen** der Volksschulgemeinde Bürglen haben sich in den letzten Jahren positiv entwickelt. Sicher haben gute Wirtschaftsjahre mit höheren Steuererträgen viel zu den guten Ergebnissen vergangener Jahre beigetragen. Konsequenterweise wird aber auch laufend sehr sorgsam und verantwortungsbewusst mit den zur Verfügung stehenden Mitteln umgegangen. Sei es von den Hauswarten, den Lehrpersonen oder in der Verwaltung. Nur durch dieses Gesamtpaket war es möglich, dass der Steuerfuss seit Gründung der Volksschulgemeinde von anfangs 115% in den letzten Jahren kontinuierlich um insgesamt 16% auf aktuell 99% gesenkt werden konnte. Im Hinblick auf die anstehenden baulichen Projekte soll der aktuelle Steuerfuss beibehalten werden, damit noch möglichst viel der aktuellen Darlehen zurückbezahlt werden können, bevor neue dazukommen.

Dank

Unsere beiden Schulleiter Fabian Traber und Philipp Frei leisten seit Jahren eine hervorragende Arbeit. Umsichtig und doch konsequent führen sie die Lehrerschaft, auch in der aktuellen Corona-Krise. Die Schulbehörde dankt den beiden Schulleitern ganz herzlich für ihr grosses Engagement.

Ein weiterer grosser Dank geht an die Lehrpersonen, die Hauswarte und nicht zu vergessen die vielen Unterrichtsassistentinnen in den Klassen. Sie ermöglichen, dass die Kinder eine gute und lernfördernde Schule geniessen können, sofern nicht wie im Frühjahr Home-Schooling angesagt war. Im Hintergrund leistet die Verwaltung und die Schulsozialarbeit viel Unterstützung, vielen Dank auch an diese Personen.

Bei meinen Behördenkolleginnen und -Kollegen bedanke ich mich für die sehr gute Zusammenarbeit und die vielen konstruktiven Diskussionen. Dabei wird nie vergessen, dass es immer um Schülerinnen und Schüler geht und alle Entscheide zum Wohl der gesamten Schule sind.

Ihnen, liebe Stimmbürgerinnen und Stimmbürger, danke ich im Namen der ganzen Behörde für Ihr Vertrauen in uns und unsere Arbeit.

Rolf Gmünder, Schulpräsident

Traktandum 5 - FINANZPLAN

Zahlen **nach** Einlage in Erneuerungsfonds

	Rechnung	Rechnung	<i>Finanzplan (Beträge in 1'000)</i>				
	2019	2020	2021	2022	2023	2024	2025
Betriebsaufwand	9'081'813	9'267'905	9'536	9'344	9'526	9'624	9'728
Betriebsertrag	8'586'642	8'897'822	8'976	9'184	9'593	9'878	9'999
Betriebsergebnis	-495'172	-371'083	-560	-160	67	255	271
Finanzaufwand	30'852	25'212	26	33	46	59	82
Finanzertrag	89'097	92'567	88	85	85	85	85
Ergebnis Finanzierung	58'245	67'355	62	51	39	26	3
Operatives Ergebnis	-436'927	-303'728	-498	-108	106	281	274
Ausserordentlicher Aufwand	0	0	0	0	0	0	0
Ausserordentlicher Ertrag	3'353	5'707	0	0	0	0	0
Ausserordentl. Ergebnis	3'353	5'707	0	0	0	0	0
GESAMTERGEBNIS	-433'574	-298'020	-498	-108	106	281	274
Steuerfuss	99%	99%	99%	99%	99%	99%	99%
Verwaltungsvermögen	4'147'507	3'957'507	3'535	4'100	5'170	5'085	5'000
Langfristige Schulden	4'450'000	3'850'000	3'550	4'115	5'185	5'100	5'000
Nettoinvestitionen	240'998	294'711	0	1'000	1'500	300	300
Freies Eigenkapital	3'663'041	3'365'020	2'867	2'759	2'865	3'145	3'420
Kennzahlen:							
Nettoverschuldungsquotient	-0.9%	-3.3%	-13%	-12%	-12%	-11%	-11%
Zinsbelastungsanteil	0.2%	0.1%	0.1%	0.3%	0.4%	0.5%	0.6%
Zinsbelastungs-Risiko	2.7%	2.3%	2.1%	2.4%	2.8%	2.7%	2.6%
Aufwanddeck. Rechnungsjahr	100.5%	101.1%	99%	97%	99%	101%	101%
Eigenkapitaldeckungsgrad	46.4%	48.8%	47%	41%	36%	38%	41%
Bruttoverschuldungsanteil	52.7%	44.6%	41%	45%	54%	52%	50%
Investitionsanteil	2.7%	3.2%	0%	9.6%	13.5%	3.0%	3.0%
Kapitaldienstanteil	5.2%	5.5%	4.8%	5.0%	4.9%	4.4%	4.5%
Nettoschuld p. Einwohner in Fr.	-20.15	-69.15	-274	-267	-265	-265	-260
Selbstfinanzierungsanteil	5.5%	6.5%	3.6%	3.6%	5.6%	6.8%	6.6%
Aufwanddeckung Ø seit HRM2 2016	123.2%	118.1%	115%	112%	111%	111%	112%
Selbstfinanzierungsgrad Ø HRM2	99.7%	95.3%	94%	79%	67%	81%	80%

Im diesem gestrafften Finanzplan sind die wichtigsten Zahlen aufgelistet. Er zeigt die Entwicklung auf und weist auf mögliche Tendenzen hin. Der Finanzplan ist für die Schulbehörde ein wichtiges Planungsinstrument für ihre längerfristigen strategischen Entscheide.

Der Finanzplan hat keine rechtliche Verbindlichkeit. *Die geplante Einlage in den Erneuerungsfonds ist in diesen Zahlen berücksichtigt.*

Erklärungen zu den Finanzkennzahlen

Nettoverschuldungsquotient (*Nettoschuld zu Steuerertrag*)

Aussage: Wieviel Fiskalertrag wird benötigt, um die Nettoschuld abzutragen.
Richtwerte: bis 100% gut, bis 150% genügend, bis 200% schlecht
ab 200% Überschuldung -> Massnahmen zur Begrenzung

Zinsbelastungsanteil (*Nettozins zu laufendem Ertrag*)

Aussage: Belastung des Haushaltes durch gebundenen Zinsaufwand.
Richtwerte: Unter 2% sehr gut, 2%-4% gut, 4%-9% genügend, > 9% schlecht.

Zinsbelastungs-Risiko

Aussage: Belastung bei möglichem Zinssatz von 5% zu laufendem Ertrag
Richtwerte: Unter 3% gering, 3%-5% tragbar, 5%-7% erhöht, > 7% schlecht.

Aufwanddeckung Rechnungsjahr (*Ertrag zu Aufwand*)

Aussage: Zur Aufwanddeckung benötigter Steuerfuss
Richtwerte: 100%-103% Steuerfuss ausgeglichen, 99%-110% unproblematisch,
97.5%-120% zu überwachen, < 97.5% bzw. > 120% schlecht,

Eigenkapitaldeckungsgrad (*Eigenkapital zu laufendem Aufwand*)

Aussage: Steuerschwankungsreserve
Richtwerte: < 12% ungenügende Reserve, 12%-25% zweckmässig, 25%-40% gut,
(inkl. zweckgebundenes Eigenkapital, z.B. Erneuerungsfonds Baufolgek.)

Bruttoverschuldungsanteil (*Bruttoschulden zu laufendem Ertrag*)

Aussage: Wieviel Steuerertrag wird benötigt um die Bruttoschuld abzutragen
Richtwerte: 0%-50% sehr gut, 50%-100% gut, 100%-150% mittel, 150%-200%
schlecht > 200% = kritisch

Investitionsanteil

Aussage: Aktivität im Bereich der Investitionen gemessen an den Gesamtausgaben
Richtwerte: >30% sehr stark, 20%-30% stark, 10 - 20% mittel, <10% schwach

Kapitaldienstanteil (*Nettozins inkl. Abschreibungen zu laufendem Ertrag*)

Aussage: Belastung durch gebundenen Zinsaufwand und Abschreibungen.
Richtwerte: 0.1%-5% klein, 5%-15% mittel, 15%-25% gross, >25% sehr gross

Nettoschuld (*Fremdkapital-Finanzvermögen*) pro Einwohner

Aussage: Verschuldungsniveau (Wert unter 0 = Nettovermögen)
Richtwerte: Bis Fr. 1'000 gering, Fr. 1'000 - Fr. 3'000 mittel, Fr. 3'000-Fr. 5'000 gross

Selbstfinanzierungsanteil (*Selbstfinanzierung zu laufendem Ertrag*)

Aussage: Anteil der Investition, welche aus eigenen Mitteln finanziert werden kann.
Richtwerte: 0.1%-10% schwach, 10%-20% mittel, >20% gut

Aufwanddeckung über mehrere Jahre seit HRM2

Aussage: Welcher Aufwand konnte durchschnittlich mit dem Ertrag gedeckt werden
Richtwerte: 100%-103% ausgeglichen, 99%-110% unproblematisch, 97.5%-120%
zu überwachen, < 97.5% bzw. > 120% schlecht, Massnahmen erford.

Selbstfinanzierungsgrad über mehrere Jahre seit HRM2 (*Kumulierte Selbstfinanzierung zu Nettoinvestition inkl. Entnahmen Erneuerungsfonds Baufolgekosten*)

Aussage: Anteil der Investition, welche aus eigenen Mitteln finanziert werden kann.
Richtwerte: >100% ideal, 80%-100% gut bis vertretbar, 50%-80% problematisch

Traktandum 6 / Rechnung 2020

Anträge und Genehmigung

Kurzkommentar

Die Rechnung 2020 schliesst mit einem Gewinn von Fr. 101'979.55 ab. Budgetiert war ein Verlust von Fr. 37'700. Es ergibt sich eine Verbesserung von total rund Fr. 139'700 gegenüber dem Budget.

Der betriebliche Aufwand enthält Personalaufwand, Sachaufwand, Abschreibungen, Einlagen in Fonds sowie Entschädigungen an Gemeinden und Schulgemeinden und ist gegenüber dem Budget 2020 rund Fr. 253'300 oder 2.8% tiefer ausgefallen. Der Personalaufwand liegt 1.4% unter Budget, der Sachaufwand liegt 13% darunter.

Der betriebliche Ertrag umfasst Steuern, Entgelte, Schulgelder und Kantonsbeiträge und ist rund Fr. 131'500 oder 1.45% tiefer ausgefallen. Hier führten unter anderem weniger Vermietungen und die Reduktion beim Finanzausgleich zum Minderertrag.

Beim Finanzergebnis ist der Aufwand einiges geringer, die Zinskosten tief, daher ein besseres Ergebnis.

Beim ausserordentlichen Ergebnis sind rund Fr. 5'707 Ertrag angefallen, zum einen eine Überschussbeteiligung einer Versicherung, zum anderen eine Entnahme aus dem Fonds für Anwaltskosten.

Anträge der Schulbehörde

Die Schulbehörde beantragt die Rechnung 2020 wie folgt zu genehmigen:

1. Erfolgsrechnung	Aufwand	Fr. 8'894'116.55
	Ertrag	<u>Fr. 8'996'096.10</u>
	Gewinn	<u>Fr. 101'979.55</u>

2. Einlage in den Erneuerungsfonds Baufolgekosten

Die Behörde beantragt gemäss §19 RRV (Verordnung über das Rechnungswesen) eine Einlage in den *Erneuerungsfonds Baufolgekosten* zu tätigen. Die maximale Einlage errechnet sich aus der Differenz der effektiven und beitragsrechtlich berücksichtigten Baufolgekosten. Diese Einlagen können auch bei einem negativen Rechnungsergebnis getätigt werden.

Die Einlage soll betragen **Fr. 400'000.00**

Das freie Eigenkapital reduziert sich und beträgt neu noch Fr. 3'365'020.46
Wird die Einlage in den Fonds beim Abschluss berücksichtigt,
schliesst die Rechnung 2020 mit einem Rückschlag von -Fr. 298'020.45

3. Investitionsrechnung	Ausgaben	Fr. 385'453.45
	Entnahme Fonds Baufolgekosten	<u>Fr. 90'742.45</u>
	Nettoinvestition	<u>Fr. 294'711.00</u>

Bericht der Rechnungsprüfungskommission über die Prüfung der Jahresrechnung 2020 der Volksschulgemeinde Bürglen

Als Rechnungsprüfungskommission haben wir gemäss Organisationsreglement der Volksschulgemeinde Bürglen und der kantonalen Verordnung über das Rechnungswesen der Gemeinden die Buchführung und die Jahresrechnung der Volksschulgemeinde Bürglen für das per 31. Dezember 2020 abgeschlossene Geschäftsjahr geprüft.

Für die Jahresrechnung ist die Schulbehörde verantwortlich, während unsere Aufgabe darin besteht, diese zu prüfen und zu beurteilen.

Wir prüften die Posten und Angaben der Jahresrechnung mittels Analysen und Erhebungen auf der Basis von Stichproben. Ferner beurteilten wir die Anwendung der massgebenden Haushaltsvorschriften, die wesentlichen Bewertungsentscheide sowie die Darstellung der Jahresrechnung als Ganzes.

Gemäss unserer Beurteilung entsprechen die Buchführung und die Jahresrechnung sowie der Antrag der Schulbehörde über die Verwendung des Vorschlages den gesetzlichen Bestimmungen.

Aufgrund unserer Prüfungstätigkeit stellen wir folgende Anträge:

1. Die Jahresrechnung 2020 Volksschulgemeinde Bürglen sei zu genehmigen.
2. Der Antrag der Schulbehörde über die Verwendung des Vorschlages sei zu genehmigen.

Die Prüfung der vorliegenden Jahresrechnung erfolgte durch die Rechnungsprüfungskommission in Zusammenarbeit mit der Thalmann Treuhand AG, Weinfelden.

Bürglen / Weinfelden, 10. März 2021

Die Rechnungsprüfungskommission

Roger Hess

Susanne Küttel

Walter Oertig

Rechnungsgenehmigung durch die Schulbehörde

An der Behördensitzung vom 08. März 2021 hat die Schulbehörde die Jahresrechnung 2020 sowie die Investitionsrechnung 2020 eingesehen und einstimmig genehmigt. Die Behörde empfiehlt den Stimmbürgerinnen und Stimmbürgern die Rechnung 2020 wie vorliegend anzunehmen.

Rolf Gmünder, Präsident

Roman Pretali, Vizepräsident

Anita Marcelat, Aktuarin

Renate Sutter

Christoph Bär, Finanzen

Dominik Schmid

Daniel Schiller

Rechnung 2020 - Zusammenzug

Beträge gerundet

Funktionale Gliederung

Zahlen vor Gewinnverwendung

Bezeichnung	Rechnung 2020		Budget 2020	
	Aufwand	Ertrag	Aufwand	Ertrag
0 ALLGEMEINE VERWALTUNG	16'309		17'000	
0110 Legislative	16'309		17'000	
2 BILDUNG	8'770'721	342'913	9'013'200	374'800
2110 Kindergarten	571'390	1'300	552'750	1'300
2111 Basisstufe	476'773		448'750	
2120 Primarschule	2'907'160	189'268	2'998'350	213'800
2130 Sekundarschule	2'390'313	56'177	2'541'400	52'650
2170 Schulliegenschaften, Hausdienst	1'472'708	69'445	1'497'075	77'900
2180 Mittagstisch	20'719		28'750	
2190 Schulbehörde / Schulverwaltung	442'748	2'599	447'900	2'650
2191 Schulleitung	328'232	24'125	330'100	26'500
2192 Schulsozialarbeit	120'686		124'800	
2193 Schülertransport	23'697		21'300	
2194 Schulbibliothek	11'087		13'800	
2990 Bildung übrige	5'208		8'225	
4 GESUNDHEIT	35'629		51'800	
4330 Schulgesundheitsdienst	35'629		51'800	
9 FINANZEN UND STEUERN	71'457	8'653'183	74'700	8'744'200
9100 Schulsteuern	46'105	6'781'644	40'000	6'400'000
9300 Finanz- und Lastenausgleich Kanton		1'725'700		2'200'000
9500 Grundstückgewinnsteuer		96'966		100'000
9610 Zinsen	21'327	12'920	27'000	9'100
9630 Liegenschaften Finanzvermögen	3'847	27'081	7'500	27'600
9690 Finanzvermögen übriges	178		200	
9710 Rückverteilung aus CO2-Abgabe		3'165		7'500
9950 Zuwendungen		5'707		
9990 Abschluss				
Ertragsüberschuss, Gewinn	101'980			37'700
Aufwandüberschuss, Verlust				
	8'996'096	8'996'096	9'156'700	9'156'700

Beträge gerundet

Rechnung 2019		Bemerkungen zur Rechnung 2020 (jeweils bezogen auf die Spalte Budget 2020)
Aufwand	Ertrag	
19'747		
19'747		
9'011'525	381'469	
556'776	1'603	2110 Aufwand höher
449'676	200	2111 Aufwand höher
2'651'390	196'643	2120 Aufwand geringer
2'451'719	70'276	2130 Aufwand geringer
1'953'935	81'965	2170 Aufwand leicht geringer
22'444		2180 Aufwand geringer
442'721	3'657	2190 Aufwand und Ertrag leicht geringer
315'064	27'125	2191 Aufwand und Ertrag leicht geringer
123'138		2192 Aufwand leicht geringer
27'393		2193 Aufwand leicht höher, zusätzlicher Bedarf
7'297		2194 Aufwand leicht geringer
9'973		2990 Aufwand geringer
42'459	3'121	
42'459	3'121	4330 Aufwand deutlich geringer
38'934	8'728'076	
7'921	6'831'969	9100 Aufwand höher, Ertrag deutlich höher
	1'245'149	9300 Kantonsbeitrag sinkt wegen der höheren Steuereinnahmen
	171'061	9500 Ertrag nur leicht unter Budget
23'678	8'085	9610 Aufwand geringer, Ertrag leicht höher
6'940	27'592	9630 Aufwand geringer, Ertrag unverändert
394		9690 Aufwand leicht geringer
	7'566	9710 Ertrag deutlich unter Budget
	3'353	9950 Verschiedene einmalige Erträge
	433'574	
9'112'666	9'112'666	

Volksschulgemeinde Bürglen 2020

Zahlen **nach** Verbuchung der Einlage
in den Erneuerungsfonds Baufolgekosten.

Bilanz

	Bestand per 01.01.2020	Zuwachs	Abgang	Bestand per 31.12.2020
1 AKTIVEN	8'830'964	17'861'327	18'393'641	8'298'650
10 Finanzvermögen	4'683'457	17'566'616	17'908'930	4'341'143
100 Flüssige Mittel	1'712'347	9'204'709	9'934'004	983'052
101 Forderungen inkl. Steuern	1'051'110	6'651'907	6'724'926	978'092
104 Aktive Rechnungsabgrenzung	1'250'000	1'710'000	1'250'000	1'710'000
108 Sachanlagen Finanzvermögen	670'000			670'000
14 Verwaltungsvermögen	4'147'507	294'711	484'711	3'957'507
140 Sachanlagen Verwaltungsv.	4'147'507	294'711	484'711	3'957'507
2 PASSIVEN	8'830'964	11'977'816	12'510'130	8'298'650
20 Fremdkapital	4'606'903	11'143'243	11'686'127	4'064'019
200 Laufende Verbindlichkeiten	122'069	11'115'456	11'074'793	162'732
204 Passive Rechnungsabgrenzung	8'770	27'787	8'770	27'787
206 Langfristige Verbindlichkeiten	4'450'000		600'000	3'850'000
208 Langfristige Rückstellungen	26'064		2'564	23'500
29 Eigenkapital	4'224'061	834'574	824'003	4'234'631
291 Fonds (zweckgebundenes EK)	561'020	* 401'000	92'409	869'611
299 EK / Bilanzüberschuss	3'663'041	433'574	731'594	** 3'365'020

* Die Einlage in den *Erneuerungsfonds Baufolgekosten* von Fr. 400'000 muss noch von den Stimmberechtigten genehmigt werden. Die Bilanzdarstellung zeigt die Veränderung mit dieser Einlage.

** Die Einlage in den Fonds reduziert das freie Eigenkapital (Einlage abzüglich ursprünglicher Gewinn).

BILANZ 2020

AKTIVEN

Mit Fr. 983'051.88 sind die **flüssigen Mittel** (100) per Ende Dezember rund Fr. 730'000 unter dem Anfangsbestand. Ein abgelaufenes Darlehen wurde zurückbezahlt.

Bei den **Forderungen** (101) beträgt der **Debitorenbestand** (1010) per Jahresende Fr. 9'481. Rückerstattung des Kantons an Weiterbildung von rund Fr. 7'800 sowie weitere kleinere Beträge aus diversen Rechnungen.

Bei den **Steuerguthaben** (1012) sind unsere Guthaben von der PG Bürglen und der PG Bussnang sowie des Kantons für die Juristischen Personen per 31.12.2020 mit rund Fr. 960'700.00 verbucht.

Bei den **aktiven Rechnungsabgrenzungen** (104) ist mit 1,710 Mio. Franken der Kantonsbeitrag 2020 verbucht, welcher im Jahr 2021 ausbezahlt wird und somit ein Guthaben für die Rechnung 2020 darstellt.

Auf dem **Finanzvermögen** (108) erfolgen keine Abschreibungen.

Das **Verwaltungsvermögen** (140) von Fr. 4'147'507 wurde mit den ordentlichen Abschreibungen wertberichtigt. Beim aufgeführten Zuwachs sind die Investitionen aus der Investitions-Rechnung enthalten: Läden/Holzwerk Schloss und Informatik Primarschule, netto Fr. 294'711.00.

Das Verwaltungsvermögen ist wieder leicht gesunken und beträgt neu Fr. 3'957'507.

PASSIVEN

Der **Kreditorenbestand** (200) per 31.12.20 beträgt Fr. 162'732. Es sind alles Rechnungen, welche erst im Januar / Februar 2021 eingetroffen sind aber noch das Jahr 2020 betreffen. Ein grösserer Betrag mit rund Fr. 21'500 stammt aus der AHV-Jahresabrechnung, ebenso die Dezemberbeiträge an die Pensionskasse mit Fr. 87'700. Die restlichen Rechnungen betreffen den baulichen Unterhalt, Informatik, Strom, Gas, Wasser, Telefon sowie die Schluss-Abrechnungen der Versicherungen.

Bei den **passiven Rechnungsabgrenzungen** (204) sind Fr. 27'787 enthalten. Davon gehen Fr. 3'000 zu Lasten des Zinsaufwandes (Zinsrechnung der PK TG erfolgt jeweils per 30. Juni). Der Restbetrag stammt aus zu früh bezahlten Wohnungsmieten, welche für den Januar 20 bestimmt sind, sowie Weiterbildungen, die wegen Corona verschoben wurden.

Die **langfristigen Finanzverbindlichkeiten** (206) konnten auf 3.85 Mio. Franken reduziert werden. Ende 2020 konnte ein weiteres Darlehen von Fr. 600'000 amortisiert werden. Die Investitionen 2020 in der Höhe von rund Fr. 294'700 konnten ohne zusätzliche Kreditaufnahme finanziert werden. Die langfristigen Schulden beinhalten wie immer auch Darlehen, welchen als Gegenwert die Liegenschaften im Finanzvermögen von Fr. 670'000 gegenüberstehen.

Weil das zurückbezahlte Darlehen von der Thurgauer Kantonalbank war, veränderte sich die Aufteilung der noch laufenden Darlehen wie folgt: 43% Raiffeisenbank Bürglen, 31% TKB Weinfelden und 26% bei der Pensionskasse Thurgau.

Die **langfristigen Rückstellungen** (208) reduzieren sich durch eine Entnahme bei den Rückstellungen für Prozesse/Anwälte.

Die **Fonds / zweckgebundenes Eigenkapital** (291) erhöht sich um Fr. 401'000. Der Grund ist folgender: Die Behörde beantragt eine weitere Einlage in den Erneuerungsfonds Baufolgekosten in der Höhe von Fr. 400'000. Auf der anderen Seite wurde die Machbarkeitsstudie und Reparatur des Kunstrasens aus dem Fonds finanziert.

*Gemäss §19 RRV dient der **Erneuerungsfonds Baufolgekosten** zur **Vorfinanzierung** von Erneuerungs- und Sanierungskosten. Schulgemeinden speisen diesen Fonds aus der Differenz zwischen **beitragsrechtlich anerkannten und verwendeten Baufolgekosten** für Schulbauten. Die Einlage kann auch getätigt werden, wenn dadurch ein negatives Rechnungsergebnis resultiert.*

In den nächsten Jahren werden einige Bauvorhaben anstehen, der Schulraum reicht bald nicht mehr aus. Deshalb hat die Behörde beschlossen, in den nächsten Jahren die jeweils möglichen Einlagen in den *Erneuerungsfonds Baufolgekosten* zu tätigen. Durch diese „Vorfinanzierung“ reduziert sich der künftige Abschreibungsaufwand.

Für 2020 beträgt der maximale Betrag rund Fr. 445'000. Die Behörde beantragt eine Einlage von Fr. 400'000.

Durch den entstehenden Verlust reduziert sich das *freie Eigenkapital*. Auf der anderen Seite erhöht sich das *gebundene Eigenkapital* im Fonds. Dieses steht für die künftige Finanzierung von Bauvorhaben und Erneuerungen zur Verfügung. Da in der Bilanz das freie Eigenkapital sowie die Fonds zur *Gruppe 29 Eigenkapital* gehören, verändert sich dieses durch die beantragte Einlage in der Summe nicht.

Das **freie Eigenkapital / Bilanzüberschuss** (299) beträgt per 1.1.2020 Fr. 3'663'040.91. Der Verlust von Fr. 298'020.45 wird, vorbehältlich Genehmigung durch die Stimmbürger, dem Eigenkapital belastet. Das freie Eigenkapital wird nach der Verbuchung neu noch Fr. 3'365'020.46 betragen.

Bürglen, Februar 2021
Rolf Gmünder

Gestufte Erfolgsrechnung - Rechnung 2020
Nach zweistelliger Artengliederung

Beträge auf 1.-- gerundet

Bezeichnung	Rechnung 2020		Budget 2020		Rechnung 2019	
	Aufwand	Ertrag	Aufwand	Ertrag	Aufwand	Ertrag
Betrieblicher Aufwand						
30 Personalaufwand	6'969'173		7'067'525		6'794'286	
31 Sachaufwand	1'202'361		1'382'175		1'181'787	
33 Abschreibungen	484'711		474'250		436'499	
35 Einlagen Fonds *	1'000		500		475'900	
36 Transferaufwand	211'660		197'750		193'341	
Total Betriebsaufwand	8'868'905		9'122'200		9'081'813	
Betrieblicher Ertrag						
40 Fiskalertrag		6'781'644		6'400'000		6'831'696
42 Entgelte		41'304		48'850		69'393
43 Verschiedene Erträge		38'806		31'500		34'218
45 Entnahme aus Fonds		1'667				2'005
46 Transferertrag		2'034'401		2'549'050		1'649'330
Total Betriebsertrag		8'897'822		9'029'400		8'586'642
NETTOERGEBNIS BETRIEB		28'917		- 92'800		-495'171
34 Finanzaufwand	25'212		34'500		30'852	
44 Finanzertrag		92'567		89'600		89'097
Ergebnis Finanzierung	67'355		55'100		58'245	
OPERATIVES ERGEBNIS	8'894'117	8'990'389	9'156'700	9'119'000	9'112'666	8'675'739
NETTOERGEBNIS	96'272		- 37'700		436'927	
38 Ausserord. Aufwand						
48 Ausserord. Ertrag		5'707				3'353
Ausserordentl. Ergebnis		5'707				3'353
GESAMTERGEBNIS ERFOLGSRECHNUNG	8'894'117	8'996'096	9'156'700	9'119'000	9'112'666	8'679'092
Erfolg	101'980			37'700		433'574
Verlust						
	8'996'096	8'996'096	9'156'700	9'119'000	9'112'666	9'112'666

* Zahlen vor Verbuchung der Einlage in den Erneuerungsfonds Baufolgekosten.

Rechnung 2020 im Detail

Grundlagen HRM2

Umstellung auf HRM2

Alle öffentlichen Körperschaften wie Schulen und Gemeinden müssen seit 2018 verbindlich ihre Rechnungslegung mit dem *harmonisierten Rechnungslegungsmodell 2*, in Kurzform HRM2 genannt, präsentieren. Die Volksschulgemeinde Bürglen begann mit dem Umstieg auf 2016.

Die **Erfolgsrechnung** (früher als „laufende Rechnung“ bezeichnet) umfasst weiterhin ein Kalenderjahr und wird jeweils im Vergleich zum Budget des Vorjahres und der letzten abgeschlossenen Rechnung dargestellt.

Zusätzlich wird ein **gestufter Erfolgsausweis** nach zweistelliger Artengliederung ausgewiesen:

Die erste Stufe umfasst den **betrieblichen Aufwand und betrieblichen Ertrag**. Die zweite Stufe zeigt den **Finanzaufwand und Finanzertrag**. Die dritte Stufe bildet den **ausserordentlichen Aufwand und ausserordentlichen Ertrag** ab.

Die **Investitionsrechnung** weist weiterhin Ausgaben und Einnahmen auf, nach Objekten geordnet, im Vergleich zum Budget des Vorjahres und der letzten abgeschlossenen Rechnung.

Es werden folgende Aktivierungsgrenzen (§ 8 der Verordnung) empfohlen:

- ◆ bis 1'000 Einwohner Fr. 25'000
- ◆ **1'001 - 5'000 Einwohner Fr. 50'000**
- ◆ 5'001 - 10'000 Einwohner Fr. 75'000
- ◆ über 10'000 Einwohner Fr. 100'000

Die Aktivierungsgrenze von Investitionen über Fr. 100'000 ist zwingend.

Für die Volksschulgemeinde Bürglen gilt die Aktivierungsgrenze von Fr. 50'000 pro Objekt.

Zwingend abgestimmt werden muss über Kredite deren Höhe über 3% Steuerertrag liegt.

Die Behörde kann auch andere Kreditanträge zur Abstimmung bringen.

Abschreibungssätze (gemäss Kategorien)	Nutzungsdauer	Abschreibungssatz
Grundstücke nicht bebaut	40 Jahre	2.5%
Gebäude, Hochbauten	33 Jahre	3.0%
Mobilien, Maschinen, Fahrzeuge	8 Jahre	12.5%
Immaterielle Anlagen (Software/Lizenzen)	5 Jahre	20.0%
Informatik	4 Jahre	25.0%

Erfolgsrechnung 2020 - Detailkonten

Beträge gerundet

Funktionale Gliederung

Zahlen vor Gewinnverwendung

Bezeichnung	Rechnung 2020		Budget 2020	
	Aufwand	Ertrag	Aufwand	Ertrag
0 ALLGEMEINE VERWALTUNG	16'309		17'000	
0110 Legislative	16'309		17'000	
3000 Entschädigungen Revisoren	800		800	
3102 Drucksachen	7'679		7'500	
3130 Dienstleistungen Dritter	7'502		8'300	
3170 Spesen	328		400	
2 BILDUNG	8'770'721	342'913	9'013'200	374'800
2110 Kindergarten	571'390	1'300	552'750	1'300
3020 Besoldung Lehrpersonal	449'186		443'200	
3040 Familienzulagen	3'825			
3050 AG-Beiträge AHV,IV,EO,ALV	35'116		37'200	
3052 AG-Beiträge an Pensionskasse	46'712		38'400	
3053 AG-Beiträge an Unfallversicherung	1'946		1'900	
3055 AG-Beiträge an Krankentaggeldvers.	2'760		3'000	
3090 Aus- und Weiterbildung Personal	1'600		2'000	
3099 Übriger Personalaufwand	530		1'400	
3104 Lehrmittel / Spielsachen	9'480		12'300	
3110 Anschaffungen Mobiliar	2'245		3'300	
3111 Anschaffungen Geräte	860		500	
3130 Dienstleistungen Dritter	513		500	
3132 Honorare Förderangebot	12'150			
3150 Unterhalt Raumausstattung	1'013		1'500	
3151 Unterhalt Geräte			500	
3161 Mieten Geräte	2'878		2'400	
3170 Reisespesen Weiterbildungen	234		600	
3171 Exkursionen / Schulreisen / Anlässe	275		3'750	
3199 Übriger Betriebsaufwand	65		300	
4260 Rückerstattung Dritter				
4621 Direktzahlungen des Kantons		1'300		1'300
2111 Basisstufe	476'773		448'750	
3020 Besoldung Lehrpersonal	365'710		347'100	
3040 Familienzulagen	6'584		6'000	
3050 AG-Beiträge AHV,IV,EO,ALV	30'008		29'200	
3052 AG-Beiträge an Pensionskasse	38'012		36'200	
3053 AG-Beiträge an Unfallversicherung	1'715		1'600	
3055 AG-Beiträge an Krankentaggeldvers.	2'427		2'300	
3090 Aus- und Weiterbildung Personal	1'020		1'200	
3099 Übriger Personalaufwand	400		1'000	

Beträge gerundet

Rechnung 2019		Bemerkungen zur Rechnung 2020 (jeweils bezogen auf die Spalte Budget 2020)
Aufwand	Ertrag	
19'747		0 ALLGEMEINE VERWALTUNG
19'747		0110 Legislative
800		
8'246		
10'385		
316		
9'011'525	381'469	2 BILDUNG
556'776	1'603	2110 Kindergarten
436'987		3020 Anstieg der Lohnkosten wegen Stellvertretungen
11		3040 Neue Anspruchsberechtigung
36'157		
39'265		3052 Personenabhängig, je nach Alter
2'321		
2'914		
3'697		
625		
9'152		
11'761		
410		
9'990		3132 Honorar für externe Logopädie, Vorschulkinder werden vom Kanton für eine Therapie gemeldet, Kostenaufwand bei Schule
438		
2'333		
615		3171 Wegen Corona viele Anlässe abgesagt
100		
	300	
	1'303	4621 Kantonszahlung an den Lehrplan 21
449'676	200	2111 Basisstufe
349'641		3020 Förderbedarf machte Anpassungen nötig
6'584		
28'017		
35'448		
1'808		3053 Prämienanstieg bei Unfallversicherung
2'301		
1'893		
521		

Erfolgsrechnung 2020 - Detailkonten

Beträge gerundet

Funktionale Gliederung - Fortsetzung

Bezeichnung	Rechnung 2020		Budget 2020	
	Aufwand	Ertrag	Aufwand	Ertrag
<i>Fortsetzung Basisstufe</i>				
3104 Lehrmittel / Spielsachen	9'544		9'600	
3110 Anschaffungen Mobiliar	758		750	
3111 Anschaffungen Geräte	199		200	
3130 Dienstleistungen	60		500	
3132 Honorare Förderangebot	14'917		4'000	
3150 Unterhalt Mobiliar	2'205		2'300	
3151 Unterhalt Geräte	30		300	
3161 Mieten Geräte	1'962		1'700	
3170 Reisespesen Weiterbildungen			800	
3171 Exkursionen / Schulreisen / Anlässe	1'002		3'700	
3199 Übriger Betriebsaufwand	220		300	
4621 Direktzahlungen des Kantons				
2120 Primarschule	2'907'160	189'268	2'998'350	213'800
3020 Besoldung Lehrpersonal	2'084'858		2'104'800	
3040 Familienzulagen	14'886		13'300	
3050 AG-Beiträge AHV,IV,EO,ALV	175'005		176'800	
3052 AG-Beiträge an Pensionskasse	205'902		211'000	
3053 AG-Beiträge an Unfallversicherung	9'874		9'500	
3055 AG-Beiträge an Krankentaggeldvers.	13'882		14'000	
3090 Aus- und Weiterbildung Personal	16'363		28'100	
3099 Übriger Personalaufwand	5'524		7'400	
3104 Lehrmittel / Schulmaterial	75'703		91'550	
3110 Anschaffungen Mobiliar	16'015		18'050	
3111 Anschaffungen Geräte	35'541		40'150	
3113 Anschaffungen Informatik	4'242		4'100	
3130 Dienstleistungen Dritter	1'538		1'100	
3132 Honorare Förderangebot	25'542		35'000	
3150 Unterhalt Raumausstattung	5'689		11'200	
3151 Unterhalt Geräte	8'430		9'750	
3153 Unterhalt IT-Hardware	13'261		15'000	
3158 Unterhalt IT-Software				
3161 Mieten Geräte	11'388		9'100	
3163 Software-Lizenzen	150		6'700	
3170 Reisespesen Weiterbildungen	294		2'500	
3171 Exkursionen / Schulreisen / Anlässe	59'617		84'000	
3199 Übriger Betriebsaufwand	4'149		6'000	
3300 Abschreibungen Informatik	57'866		56'250	
3612 Entschädigungen an andere Schulgem.	52'585		35'000	
3636 Beiträge an Organisationen	8'856		8'000	
4231 Kursgelder				
4250 Verkäufe		1'400		
4260 Rückerstattungen Dritter		1'901		
4390 Übrige Beiträge		4'200		1'500
4612 Schulgelder von anderen Schulgem.				
4621 Direktzahlungen des Kantons		181'767		212'300

Beträge gerundet

Rechnung 2019		Bemerkungen zur Rechnung 2020 <i>(jeweils bezogen auf die Spalte Budget 2020)</i>
Aufwand	Ertrag	
9'040		
162		
120		
106		
6'818		3132 Honorar für externe Logopädie, Vorschulkinder werden vom Kanton für eine Therapie gemeldet, Kostenaufwand bei Schule
2'800		
1'641		
2'778		3171 Wegen Corona viele Anlässe abgesagt
	200	
2'651'390	196'643	2120 Primarschule
1'970'029		3020 Wegfall einer Integrierten Schulung (InS) ab August
17'273		
162'244		
182'587		
10'276		3053 Prämienanstieg bei Unfallversicherung
13'081		
24'279		3090 Das Weiterbildungsbudget wurde nicht ausgeschöpft
4'581		
79'819		3104 Weniger Schulmaterial und Lehrmittel benötigt
11'804		
5'662		3111 Anschaffungsbudget konnte eingehalten werden
728		
1'806		
23'574		3132 Weniger externe Logopädiekosten auf Primarstufe
4'749		3150 Unterhalt u. Reparaturen schwierig abzuschätzen
5'415		
10'699		
9'080		3161 Einmalig höhere Kosten durch Wechsel der Geräte
		3163 Viele Lizenzen mit Neuanschaffung geregelt
1'658		
57'875		3171 Wegen Corona viele Anlässe, auch Lager abgesagt
3'523		
19'886		3300 Informatik Primarschule, erste Abschreibung
23'031		3612 Schüler in auswärtige Kleinklasse umgeteilt
7'731		
	100	
	2'083	4260 Weniger Beitrag vom Kulturstamt TG, da weniger Theaterbesuche
	2'318	4390 J+S Beiträge an Skilager
	192'142	4621 Weniger Rückerstattung da eine InS im Sommer beendet wurde

Erfolgsrechnung 2020 - Detailkonten

Beträge gerundet

Funktionale Gliederung - Fortsetzung

Bezeichnung	Rechnung 2020		Budget 2020	
	Aufwand	Ertrag	Aufwand	Ertrag
2130 Sekundarschule	2'390'313	56'177	2'541'400	52'650
3020 Besoldung Lehrpersonal	1'728'930		1'788'400	
3040 Familienzulagen	5'438		4'100	
3050 AG-Beiträge AHV,IV,EO,ALV	145'733		150'000	
3052 AG-Beiträge an Pensionskasse	184'219		186'700	
3053 AG-Beiträge an Unfallversicherung	8'295		8'100	
3055 AG-Beiträge an Krankentaggeldvers.	11'609		11'900	
3090 Aus- und Weiterbildung Personal	14'576		21'500	
3099 Übriger Personalaufwand	4'547		7'200	
3104 Lehrmittel / Schulmaterial	73'358		109'000	
3110 Anschaffungen Mobiliar	10'542		9'700	
3111 Anschaffungen Geräte	23'350		23'825	
3113 Anschaffungen Informatik	5'230		2'000	
3130 Dienstleistungen Dritter	2'072		3'100	
3132 Honorare Förderangebot	5'562		10'500	
3150 Unterhalt Raumausstattung	366		2'000	
3151 Unterhalt Geräte	8'094		10'500	
3153 Unterhalt IT-Hardware	16'399		18'000	
3158 Unterhalt IT-Software	12'365		12'500	
3161 Mieten Geräte	6'618		5'700	
3163 Software-Lizenzen	14'578		17'000	
3170 Reisespesen Weiterbildungen	417		3'000	
3171 Exkursionen / Schulreisen / Anlässe	38'982		67'175	
3199 Übriger Betriebsaufwand	5'876		6'200	
3300 Abschreibungen Informatik	54'000		55'000	
3612 Schulgeld für externe Beschulung				
3636 Beiträge an Organisationen	9'156		8'300	
4230 Schulgelder				
4231 Kursgelder freiwillige Angebote		19'500		20'350
4250 Verkäufe				
4260 Rückerstattungen Dritter		1'624		3'500
4390 Übrige Erträge		32'076		27'500
4511 Entnahme aus Fonds		1'667		
4621 Direktzahlungen Kanton		1'310		1'300
2170 Schulliegenschaften	1'472'708	69'445	1'497'075	77'900
3010 Besoldung Betriebspersonal	509'686		526'600	
3040 Familienzulagen	3'440		2'000	
3050 AG-Beiträge AHV,IV,EO,ALV	41'735		44'200	
3052 AG-Beiträge an Pensionskasse	53'011		39'600	
3053 AG-Beiträge an Unfallversicherung	2'326		2'400	
3055 AG-Beiträge an Krankentaggeldvers.	3'328		3'000	
3090 Aus- und Weiterbildung Personal	1'772		2'500	
3091 Personalwerbung				
3099 Übriger Personalaufwand	1'735		2'600	
3100 Büromaterial	62		100	
3101 Betriebs- und Verbrauchsmaterial	54'351		28'300	

Beträge gerundet

Rechnung 2019		Bemerkungen zur Rechnung 2020 <i>(jeweils bezogen auf die Spalte Budget 2020)</i>
Aufwand	Ertrag	
2'451'719	70'276	2130 Sekundarschule
1'756'639		3020 Jüngere Lehrpersonen nach Pensionierungen
7'026		
149'094		
190'934		
9'488		3053 Prämienanstieg bei Unfallversicherung
12'078		
13'117		3090 Weniger Weiterbildungsbudget benötigt
2'922		
79'973		3104 Weniger Schulmaterial u. Lehrmittel benötigt
21'470		
16'167		
14'821		3113 Bei der Informatik fielen die Ersatzanschaffungen höher aus
2'897		
7'040		3132 Weniger Honorare für externe Experten benötigt
3'301		
3'557		
7'326		
8'609		
5'693		
12'920		
1'958		
56'242		3171 Dank einer SBB-Aktion fiel das Skilager deutlich günstiger aus, Sonst auch wegen Corona Lager und Anlässe abgesagt.
5'416		
55'000		
8'031		
	8'000	
	23'430	4231 Elternbeiträge Koordination, Sportschüler
	1'000	
	4'794	4260 Weniger Beitrag vom Kulturstadamt TG, da weniger Theaterbesuche
	28'516	4390 Mehr J+S Beiträge an Sport-/Trainingslektionen und Skilager, Rückerstattung vom TFV für Trainingsstunden
	400	
	4'136	4621 Beitrag an Umsetzung LP21
1'953'935	81'965	2170 Schulliegenschaften
503'432		3010 Personalwechsel, weniger Pikettenschädigungen
1'775		
41'329		
40'626		3052 Mehr Mitarbeiter in PK-pflichtig
2'605		
3'359		
1'271		
2'648		3091 Aufwand für Personalsuche eines Hauswartes war tiert
1'580		
113		
26'747		3101 Rund Fr. 23'000 wegen Corona ausgegeben

Erfolgsrechnung 2020 - Detailkonten

Beträge gerundet

Funktionale Gliederung - Fortsetzung

Bezeichnung	Rechnung 2020		Budget 2020	
	Aufwand	Ertrag	Aufwand	Ertrag
<i>Fortsetzung Schulliegenschaften</i>				
3109 Übriger Materialaufwand	90		1'400	
3111 Anschaffungen Maschinen / Geräte	33'990		33'600	
3120 Versorgung und Entsorgung (Energie)	131'571		159'900	
3130 Dienstleistungen Dritter	2'143		50	
3132 Dienstleistungen Experten	8'710		6'675	
3134 Versicherungsprämien	23'959		25'200	
3137 Verkehrssteuern	398		400	
3144 Unterhalt Hoch- und Tiefbauten	171'699		173'000	
3149 Übriger baulicher Unterhalt	38'143		45'600	
3151 Unterhalt Apparate / Maschinen	17'714		36'550	
3170 Reisespesen Weiterbildungen			400	
3300 Planmässige Abschreibungen	372'845		363'000	
3511 Einlage in Erneuerungsfonds Baufolgek.				
4240 Benutzungsgebühren u. Dienstleistungen		16'762		25'000
4250 Erlös auf Verkäufen		117		
4470 Mietzinse Liegenschaften		52'566		52'900
4479 Übrige Erträge Liegenschaften VV				
4610 Entschädigungen vom Bund (Militär)				
2180 Mittagstisch	20'719		28'750	
3010 Besoldung Betriebspersonal	17'441		20'100	
3040 Familienzulagen	59		75	
3050 AG-Beiträge AHV, IV, EO, ALV	1'451		1'700	
3052 AG-Beiträge an Pensionskasse	1'581		2'300	
3053 AG-Beiträge an Unfallversicherung	72		25	
3055 AG-Beiträge an Krankentaggeldvers.	116		150	
3109 Übriger Material u. Warenaufwand			4'400	
2190 Schulbehörde, Schulverwaltung	442'748	2'599	447'900	2'650
3000 Sitzungsgelder Behörde und Präsidium	58'103		61'300	
3010 Besoldung Verwaltung	166'280		166'300	
3050 AG-Beiträge AHV, IV, EO, ALV	18'629		19'100	
3052 AG-Beiträge an Pensionskasse	23'993		24'000	
3053 AG-Beiträge an Unfallversicherung	982		1'000	
3055 AG-Beiträge an Krankentaggeldvers.	1'390		1'350	
3090 Aus- und Weiterbildung Personal	251		2'500	
3099 Übriger Personalaufwand	2'070		2'800	
3100 Büromaterial	1'603		3'000	
3102 Drucksachen	7'587		7'600	
3109 Übriger Material- u. Warenaufwand	2'341		3'500	
3110 Anschaffungen Mobiliar	350		500	
3111 Anschaffungen Geräte	288		500	
3113 Anschaffungen IT-Hardware				
3130 Dienstleistungen Dritter	17'819		12'500	
3150 Unterhalt Mobiliar			300	
3151 Unterhalt Geräte			500	

Beträge gerundet

Rechnung 2019		Bemerkungen zur Rechnung 2020 <i>(jeweils bezogen auf die Spalte Budget 2020)</i>
Aufwand	Ertrag	
666		
19'010		
154'267		3120 Energieverbrauch konnte gegenüber Vorjahr gesenkt werden
29		3130 Einmalige Nutzungsgebühr der SAK
700		3132 Höhere Kosten der Elektrokontrollen
24'885		
358		
134'745		
139'567		
17'611		3151 Deutlich weniger für Service und Unterhalt der Geräte benötigt
361'613		3300 Abschreibungen der Liegenschaften und Grundstücke
475'000		3511 <i>In diesem Konto wird nach Genehmigung die Einlage verbucht</i>
	27'765	4240 Weniger Vermietungen der MZH wegen Corona
	52'920	4470 Vermietete Wohnungen in den Schulhäusern Bürglen / Leimbach
	500	
	780	
22'444		2180 Mittagstisch
18'750		3010 Effektiver Betrag variiert je nach Anzahl Schüler am Mittagstisch
59		
1'535		
1'879		
97		
124		3109 Wurde nicht benötigt, fällt künftig weg
442'721	3'657	2190 Schulbehörde, Schulverwaltung
58'556		
164'401		
18'166		
20'793		
1'077		
1'369		
965		
2'012		3099 Mitarbeiteranlass ausgefallen
1'887		3100 Weniger Büromaterial benötigt
6'701		
3'143		
549		
240		
12'458		3130 Inkl. Anwaltskosten (Refinanziert durch Entnahme Fonds)
30		

Erfolgsrechnung 2020 - Detailkonten

Beträge gerundet

Funktionale Gliederung - Fortsetzung

Bezeichnung	Rechnung 2020		Budget 2019	
	Aufwand	Ertrag	Aufwand	Ertrag
<i>Fortsetzung Behörde, Schulverwaltung</i>				
3158 Unterhalt IT-Software / Serviceverträge	2'604		2'300	
3161 Miete Geräte	4'390		3'500	
3170 Reisespesen Weiterbildungen	3'600		3'700	
3199 Übriger Betriebsaufwand	22		200	
3511 Einlagen in Fonds	1'000		500	
3612 Übrige Entschädigungen Gemeinde	128'098		129'600	
3632 Beiträge an Gemeinden	1'000		1'000	
3636 Beiträge an Zweckverbände	350		350	
3810 Ausserordentlicher Sachaufwand				
4390 Übrige Erträge		2'530		2'500
4511 Entnahmen aus Fonds				
4612 Entschädigungen von anderen Gem'den		69		150
2191 Schulleitung	328'232	24'125	330'100	26'500
3010 Besoldung Schulleitung / Koordinator	261'286		259'400	
3040 Familienzulagen	4'643		4'900	
3050 AG-Beiträge AHV, IV, EO, ALV	21'760		21'800	
3052 AG-Beiträge an Pensionskasse	28'103		29'200	
3053 AG-Beiträge an Unfallversicherung	1'240		1'100	
3055 AG-Beiträge an Krankentaggeldvers.	1'730		1'800	
3090 Aus- und Weiterbildung Personal	1'300		1'500	
3099 Übriger Personalaufwand	580		1'000	
3100 Büromaterial	101		1'000	
3111 Anschaffungen Geräte	288		500	
3170 Reisespesen Weiterbildungen	7'200		7'900	
4621 Direktzahlungen von Kanton		24'125		26'500
2192 Schulsozialarbeit	120'686		124'800	
3010 Besoldung Schulsozialarbeit	95'879		97'300	
3040 Familienzulagen	2'507		3'000	
3050 AG-Beiträge AHV, IV, EO, ALV	8'072		8'200	
3052 AG-Beiträge an Pensionskasse	10'272		10'300	
3053 AG-Beiträge an Unfallversicherung	455		400	
3055 AG-Beiträge an Krankentaggeldvers.	641		650	
3090 Aus- und Weiterbildung Personal	80		1'000	
3099 Übriger Personalaufwand	170		200	
3100 Büromaterial	102		1'000	
3110 Anschaffungen Mobiliar				
3111 Anschaffungen Geräte	200		200	
3130 Dienstleistungen Dritter	987		1'500	
3161 Miete Geräte	887		650	
3170 Reisespesen Weiterbildungen	432		400	

Beträge gerundet

Rechnung 2019		Bemerkungen zur Rechnung 2020 <i>(jeweils bezogen auf die Spalte Budget 2020)</i>
Aufwand	Ertrag	
1'609		
3'489		
3'638		
12		
900		
139'273		3612 Steuer-Bezugsprovision an die Politischen Gemeinden
1'000		3632 Beitrag an Jugendkafi
455		
	3'384	4390 Sammelkonto für verschiedene Erträge (Kopien, Besucher)
	205	
	68	
315'064	27'125	2191 Schulleitung
253'072		
4'587		
20'716		
24'744		
1'319		
1'678		
80		
746		3099 Mitarbeiteranlass fand nicht statt
344		3100 Weniger Büromaterial benötigt
150		
7'629		
	27'125	4621 Beitrag an Begabungsförderung (Sportschule) Weniger Sportschüler ergaben geringeren Kantonsbeitrag
123'138		2192 Schulsozialarbeit
95'600		
2'417		
7'789		
9'582		
496		
631		
3'320		3090 Weiterbildungsbudget nicht aufgebraucht
208		
480		3100 Weniger Büromaterial benötigt
1'346		
633		
634		

Erfolgsrechnung 2020 - Detailkonten

Beträge gerundet

Funktionale Gliederung - Fortsetzung

Bezeichnung	Rechnung 2020		Budget 2020	
	Aufwand	Ertrag	Aufwand	Ertrag
2193 Schülertransport	23'697		21'300	
3130 Dienstleistungen Dritter	23'697		21'300	
2194 Schulbibliothek	11'087		13'800	
3010 Besoldung	1'305		1'500	
3050 AG-Beiträge AHV,IV,EO,ALV	108		130	
3053 AG-Beiträge an Unfallversicherung	6		10	
3055 AG-Beiträge an Krankentaggeldvers.	9		10	
3103 Bibliotheksbücher	3'236		4'000	
3109 Übriger Materialaufwand	122		750	
3153 Unterhalt IT-Hardware			500	
3158 Unterhalt IT-Software / Lizenzen	2'802		3'400	
3636 Beitrag an Regionalbibliothek	3'500		3'500	
2990 Bildung n.a.g. / Elternbildung	5'208		8'225	
3020 Entschädigungen	1'450		2'950	
3050 AG-Beiträge AHV,IV,EO,ALV	121		250	
3053 AG-Beiträge an Unfallversicherung	2		5	
3055 AG-Beiträge an Krankentaggeldvers.	10		20	
3100 Büromaterial				
3109 Übriger Aufwand	277		1'000	
3132 Honorare Dritter	1'500		2'000	
3612 Entschädigungen an Gemeinden	1'850		2'000	
4 GESUNDHEIT	34'755		51'800	
4330 Schulgesundheitsdienst	35'629		51'800	
3106 Medizinisches Material	777		2'000	
3109 Übriger Warenaufwand	593		1'000	
3130 Dienstleistungen Dritter	105		200	
3136 Honorar Aerzte	26'802		38'600	
3180 Wertberichtigungen aus Forderungen	1'086			
3636 Beitrag an Schulzahnklinik Regio Weinf.	6'267		10'000	
4260 Rückerstattung aus Inkasso				
4511 Entnahme aus Fonds				

Beträge gerundet

Rechnung 2019		Bemerkungen zur Rechnung 2020
Aufwand	Ertrag	<i>(jeweils bezogen auf die Spalte Budget 2020)</i>
27'393		2193 Schülertransport
27'393		3130 Mehrtransporte wegen obligatorischem Schwimmen im Zyklus 2 Ohne Corona wäre der Aufwand noch höher gewesen
7'297		2194 Schulbibliothek
1'305		
106		
7		
9		
1'463		
260		
648		
3'500		
9'973		2990 Bildung n.a.g. / Elternbildung
2'580		3020 Angebot der Ideenkiste fiel coronabedingt einige Male aus
220		
12		
18		
620		
4'624		
1'900		3612 Vereinbarung mit der KOI
42'459	3'121	4 GESUNDHEIT
42'459	3'121	4330 Schulgesundheitsdienst
1'397		3106 Weniger Ersatzmaterial für die Schulhaus-Apotheken benötigt
1'226		3109 Fahrtkosten zu Untersuchungen in der Schulzahnklinik
70		
31'346		3130 Untersuchung Schulzahnklinik und Schularzt
8'421		3636 Defizitbeitrag der Mitgliedergemeinden konnte reduziert werden
	1'720	
	1'400	

Erfolgsrechnung 2020 - Detailkonten

Beträge gerundet

Funktionale Gliederung - Fortsetzung

Bezeichnung	Rechnung 2020		Budget 2020	
	Aufwand	Ertrag	Aufwand	Ertrag
9 FINANZEN UND STEUERN	71'457	8'653'183	74'700	8'744'200
9100 Allgemeine Gemeindesteuern	46'105	6'781'644	40'000	6'400'000
3181 Tatsächliche Forderungsverluste	46'105		40'000	
4000 Einkommenssteuer natürliche Personen		5'104'463		4'960'000
4001 Vermögenssteuer natürliche Personen		475'157		473'000
4002 Quellensteuer natürliche Personen		576'302		394'000
4010 Gewinnsteuer juristische Personen		625'721		573'000
9300 Finanz- und Lastenausgleich		1'725'700		2'200'000
4621 Finanzausgleich Kanton an Besoldung		1'725'700		2'200'000
9500 Grundstückgewinnsteuer		96'966		100'000
4601 Grundstückgewinnsteuer		96'966		100'000
9610 Zinsen	21'327	12'920	27'000	9'100
3401 Verzinsung kurzfristiger Verbindlichkeiten				
3406 Verzinsung langfristiger Darlehen	18'492		25'000	
3409 Übrige Passivzinsen gemäss Steuern	2'835		2'000	
4400 Zinsen für flüssige Mittel		151		100
4401 Verzugszinsen gemäss Steuern		12'769		9'000

Beträge gerundet

Rechnung 2019		Bemerkungen zur Rechnung 2020
Aufwand	Ertrag	<i>(jeweils bezogen auf die Spalte Budget 2020)</i>
38'934	8'728'076	9 FINANZEN UND STEUERN
7'921	6'831'696	9100 Allgemeine Gemeindesteuern
7'921		3181 Steuerabschreibungen deutlich unter Budget und den Vorjahren
	4'977'701	4000 Steuern aus früheren Jahren fielen höher aus
	498'602	
	452'422	4002 Die Quellensteuern haben deutlich zugenommen
	902'971	4010 Rechnungsjahr leicht tiefer, Ertrag aus früheren Jahren höher
1'245'149	9300 Finanz- und Lastenausgleich	
1'245'149	4621	Höhere Steuereinnahmen (gestiegene Steuerkraft) führt zu einem deutlich tieferen Kantonsbeitrag beim Finanzausgleich
171'061	9500 Grundstückgewinnsteuer	
171'061		
23'678	8'085	9610 Zinsen
22'655		3406 Weniger Zinsaufwand durch Amortisation und tiefen Zinsen
1'023		3409 Aus Steuerabrechnung der Gemeinde
	162	
	7'923	4401 Aus Steuerabrechnung der Gemeinde

Erfolgsrechnung 2020 - Detailkonten

Beträge gerundet

Funktionale Gliederung - Fortsetzung

Bezeichnung	Rechnung 2020		Budget 2020	
	Aufwand	Ertrag	Aufwand	Ertrag
9630 Liegenschaften Finanzvermögen	3'847	27'081	7'500	27'600
3430 Baulicher Unterhalt Gebäude	609		3'000	
3431 Unterhalt Geräte			1'000	
3439 Energie / Wasser / Heizung FV	3'238		3'500	
4430 Mietertrag Liegenschaft		27'252		27'600
4439 Abrechnung Nebenkosten		-171		
4443 Wertberichtigung Liegenschaft FV				
9690 Finanzvermögen n.a.g	178		200	
3130 Dienstleistungen Dritter / Bankspesen	140		200	
3499 Übriger Finanzaufwand / Währungsschw.	38			
9710 Rückverteilung aus CO2-Abgabe		3'165		7'500
4699 Rückverteilung aus CO2-Abgabe		3'165		7'500
9950 Zuwendungen		5'707		
3511 Einlagen in Fonds				
3810 Ausserordentlicher Sachaufwand				
4511 Entnahme aus Fonds				
4830 Ausserordentliche verschiedene Erträge		5'707		
9990 Abschluss	101'980			37'700
9000 Ertragsüberschuss, Gewinn	101'980			
9001 Aufwandüberschuss, Verlust				37'700
	8'996'096	8'996'096	9'156'700	9'156'700

Beträge gerundet

Rechnung 2019		Bemerkungen zur Rechnung 2020 (jeweils bezogen auf die Spalte Budget 2020)
Aufwand	Ertrag	
6'940	27'592	9630 Liegenschaften Finanzvermögen
1'721		
1'838		
3'380		
	27'600	4430 Fast unveränderter Mietertrag
	-8	
394		9690 Finanzvermögen n.a.g
160		
234		3499 Wertberichtigung durch Kursverlust des Euro
	7'566	9710 Rückverteilung aus CO2-Abgabe
	7'566	4699 Grosse Schwankungen, schwer zu budgetieren
	3'353	9950 Zuwendungen
	3'353	4830 Überschussbeteiligung einer Versicherung / Entahme aus Fonds für Anwaltskosten
	433'574	9990 Abschluss
	433'574	
9'112'666	9'112'666	

Erfolgsrechnung 2020 - Detailkonten

Zahlen gerundet

Artengliederung

Zahlen vor Gewinnverwendung

Bezeichnung	Rechnung 2020	Budget 2020	Rechnung 2019
	Aufwand	Aufwand	Aufwand
3 AUFWAND	8'894'117	9'156'700	9'112'666
30 Personalaufwand	6'969'173	7'067'525	6'794'286
300 Behörden und Kommissionen	58'903	62'100	59'355
301 Löhne Verwaltung & Betrieb	1'053'328	1'071'200	1'039'139
302 Löhne des Lehrpersonals	4'628'685	4'686'450	4'513'296
304 Zulagen	41'383	33'375	39'733
305 Arbeitgeberbeiträge	1'134'358	1'130'500	1'078'298
309 Übriger Personalaufwand / WB	52'517	83'900	64'465
31 Sachaufwand	1'202'361	1'382'175	1'181'787
310 Material- u. Warenaufwand	246'986	289'000	231'276
311 Anschaffungen	134'098	137'875	102'644
312 Versorgung und Entsorgung	131'571	159'900	154'266
313 Dienstleistungen / Honorare	176'117	171'625	166'393
314 Baulicher Unterhalt	209'842	218'600	274'312
315 Unterhalt Mobilien	90'972	127'100	66'792
316 Mieten / Leasing / Gebühren	42'851	46'750	35'789
317 Spesenentschädigungen	112'401	178'325	133'342
318 Wertberichtigungen Forder.	47'191	40'000	7'921
319 Versch. Betriebsaufwand	10'332	13'000	9'051
33 Abschreibungen VV	484'711	474'250	436'499
330 Anlagen Verwaltungsverm.	484'711	474'250	436'499
34 Finanzaufwand	25'212	34'500	30'852
340 Zinsaufwand	21'327	27'000	23'678
343 Liegenschaften Finanzverm.	3'847	7'500	6'940
349 Verschiedener Finanzaufwand	38		234
35 Einlagen in Fonds	1'000	500	475'900
351 Einlage in Fonds / Spezialfin.	1'000	500	475'900
36 Transferaufwand	211'660	197'750	193'341
361 Entschädigung an Gemeinw.	182'532	166'600	164'204
362 Beiträge an Dritte	29'128	31'150	29'137
38 Ausserordentl. Aufwand			
381 Ausserord. Betriebsaufwand			

Erfolgsrechnung 2020 - Detailkonten

Zahlen gerundet

Artengliederung

Zahlen vor Gewinnverwendung

Bezeichnung	Rechnung 2020	Budget 2020	Rechnung 2019
	Ertrag	Ertrag	Ertrag
4 ERTRAG	8'996'096	9'119'000	8'679'092
40 Fiskalertrag	6'781'644	6'400'000	6'831'696
400 Direkte Steuern nat. Personen	6'155'923	5'827'000	5'928'725
401 Direkte Steuern jur. Personen	625'721	573'000	902'971
42 Entgelte	41'304	48'850	69'393
423 Schul- und Kursgelder	19'500	20'350	31'430
424 Benützungsgebühren / DL	16'763	25'000	27'765
425 Erlös aus Verkäufen	1'517		1'100
426 Rückerstattungen Dritter	3'525	3'500	9'098
43 Verschiedene Erträge	38'806	31'500	34'218
439 Übriger Ertrag	38'806	31'500	34'218
44 Finanzertrag	92'567	89'600	89'097
440 Zinsertrag	12'920	9'100	8'085
443 Liegenschaftenertrag FV	27'081	27'600	27'592
444 Wertberichtigung Anlagen			
447 Liegenschaftenertrag VV	52'566	52'900	53'420
45 Entnahme auf Fonds	1'667		2'005
451 Entnahme aus Fonds im FK	1'667		2'005
46 Transferertrag	2'034'401	2'549'050	1'649'330
460 Ertragsanteile	96'966	100'000	171'061
461 Entschädigungen v Gemeinw.	69	150	848
462 Finanz- und Lastenausgleich	1'934'202	2'441'400	1'469'855
469 Verschiedener Transferertrag	3'165	7'500	7'566
48 Ausserordentlicher Ertrag	5'507		3'353
483 Ausserordentlicher Ertrag	5'507		3'353
9 Abschlusskonten	101'980	37'100	433'574
900 Abschluss Erfolgsrechnung	101'980	37'700	433'574
	<i>Vorschlag</i>	<i>Rückschlag</i>	<i>Rückschlag</i>

Volksschulgemeinde Bürglen
Investitionsrechnung 2020

funktionale Gliederung

Zahlen gerundet

Bezeichnung	Rechnung 2020		Budget 2020		Rechnung 2019	
	Ausgaben	Einnahmen	Ausgaben	Einnahmen	Ausgaben	Einnahmen
2 BILDUNG	385'453		265'000		240'998	
2120 Primarschule	143'366		155'000		77'885	
<i>Informatikbeschaffung</i>	143'366		155'000		77'885	
2170 Schulliegenschaften	242'087	90'742	110'000		163'113	
<i>Brandschutz Leimbach</i>					99'018	
<i>Brandschutz MZH</i>					64'095	
<i>Läden / Holzwerk Schloss</i>	151'345		110'000			
<i>Machbarkeitsstudie *</i>	37'047					
<i>Reparaturen Kunstrasen *</i>	53'696					
6830 Entnahme Baufolgekosten		37'047				
6830 Entnahme Baufolgekosten		53'696				
9 FINANZEN UND STEUERN		294'711		265'000		240'998
9990 Abschluss Investitionsrechn.		294'711		265'000		240'998
	385'453	385'453	265'000	265'000	240'998	240'998

Volksschulgemeinde Bürglen
Investitionsrechnung 2020

Artengliederung

Zahlen gerundet

Bezeichnung	Rechnung 2020		Budget 2020		Rechnung 2019	
	Ausgaben	Einnahmen	Ausgaben	Einnahmen	Ausgaben	Einnahmen
5 Investitionsausgaben	385'453		265'000		240'998	
50 Sachgüter	385'453		265'000		240'998	
504 Hochbauten	242'087		110'000		163'113	
506 Mobiliar / Haustechnik / ICT	143'366		155'000		77'885	
590 Passivierte Einnahmen						
6 Investitionseinnahmen		385'453				240'998
683 Entnahme Baufolgekosten		90'742				
690 Aktivierung		294'711				240'998

Traktandum 7 / Investitionen 2020 – Investitionsrechnung (Seite 38)

In diesem Jahr waren Fr. 265'000 für die Beschaffung neuer Schülergeräte (Laptops und Tablets) in der Primarschule und die Sanierung der Läden und des Holzwerkes beim Schloss geplant.

Die Ersatzbeschaffung der Informatikgeräte (Laptops und Tablets für Schülerinnen und Schüler) konnte deutlich unter des budgetierten Betrages realisiert werden.

Anders sieht es jedoch bei den Arbeiten an den Läden und am Holzwerk beim Schloss aus. Für die Offerte ging man davon aus, dass mehrheitlich nur frisch gestrichen werden müsste, also nur wenige Reparaturen nötig sein werden.

Nach den Ablagearbeiten zeigte sich jedoch, dass bei vielen Läden das Holz verfault war und zuerst umfangreiche Reparaturarbeiten ausgeführt werden mussten, was in diesem Ausmass nicht erwartet worden war. Einige der Läden mussten gar komplett ersetzt werden.

Das gleiche Bild zeigte sich nach dem entfernen der Metallabdeckungen bei den Balkongeländern. Viele Holzteile mussten schlussendlich vom Schreiner neu erstellt werden.

Der Turmladen war durchgerostet und musste von einem Kunstschlosser neu hergestellt werden.

Durch die nicht erwarteten Reparaturarbeiten verzögerte sich die gesamte Sanierung und führte zu zusätzlichen Kosten und somit zu einem Überschreiten des Budgets.

Die beiden Abrechnungen sehen wie folgt aus:

	Budget	Rechnung	Differenz	
A) Informatik Primarschule	Fr. 155'000.--	Fr. 143'366.40	-Fr. 11'633.60	-7.5%
B) Läden/Holzwerk Schloss	<u>Fr. 110'000.--</u>	<u>Fr. 151'344.60</u>	<u>Fr. 41'344.60</u>	<u>+37.6%</u>
Total	Fr. 265'000.--	Fr. 294'711.00	Fr. 29'711.00	+11.2%

Die Machbarkeitsstudie Schulraumplanung (Fr. 37'046.70) und die dringenden, nicht erwarteten Reparaturarbeiten am Kunstrasen (Fr. 53'395.75) werden beide über den Erneuerungsfonds Baufolgekosten gefinanziert.

Die Machbarkeitsstudie wurde mit Behördenentscheid im Frühjahr in Auftrag gegeben und liefert die Grundlagen für den Wettbewerb zur anstehenden Schulraumentwicklung in Bürglen.

Im Frühjahr letzten Jahres zeigten sich nach zehn Jahren intensiver Nutzung viele Problemstellen beim Kunstrasen. Klebestellen lösten sich nach und nach, viele Markierungslinien hielten nicht mehr zusammen. Zum einen bedeutete dies eine Unfallgefahr für die Nutzer, zum anderen würden die defekten Stellen schnell massiv zunehmen und so zu einem verfrühten Ersatz des Kunstrasens führen. Deshalb entschied sich die Behörde für eine nicht geplante Sanierung der Markierungen.

Viele Lineaturen wurden im Sommer ersetzt und vollständig neu geklebt. Mit diesem Schritt wird der Kunstrasen noch viele weitere Jahre seinen Dienst tun.

Nettoinvestitionen	- Fr. 294'711.00
Abschreibungen Rechnungsjahr	Fr. 484'711.00
Gewinn Erfolgsrechnung	Fr. 101'979.55
Entschuldung vor Einlage in Erneuerungsfonds Baufolgekosten	Fr. 291'979.55
<i>Verschuldung nach Einlage in Erneuerungsfonds Baufolgekosten</i>	-Fr. 108'020.45

Anhang I - Geldflussrechnung (Darstellung nach Einlage in Erneuerungsfonds)

Geldflussrechnung - Indirekte Methode	2020	2019
Betriebstätigkeit		
Jahresergebnis	-298'020	-433'574
+ Abschreibungen Verwaltungsvermögen	484'711	436'499
+ Zusätzliche Abschreibungen	-	-
+ Abtragung Bilanzfehlbetrag	-	-
- Realisierte Gewinne Finanzvermögen	-	-
+ Entnahme Erneuerungsfonds Baufolgekosten	90'742	-
+/- Wertberichtigung Anlagen Finanzvermögen	-	-
+/- Veränderung Guthaben	73'018	394'961
+/- Veränderung Aktive Rechnungsabgrenzungen	-460'000	225'000
+/- Veränderung langfristige Forderungen	-	-
+/- Veränderung Spezialfinanzierung im Finanzvermögen	-	-
+/- Veränderung laufende Verpflichtungen	40'663	43'461
+/- Veränderung Passive Rechnungsabgrenzungen	19'017	-
+/- Veränderung Rückstellungen	-2'564	-
+/- Veränderung Fonds im Eigenkapital (ohne Entnahmen via IR)	308'591	473'895
+/- Veränderung Vorfinanzierung allg. Haushalt	-	-
Geldfluss aus operativer Tätigkeit	256'158	1'140'242
Investitionstätigkeit		
Nettoinvestition	-294'711	-240'998
- Entnahme Erneuerungsfonds Baufolgekosten	-90'742	-
+/- Veränderung Darlehen/Beteiligungen	-	-
Veränderung Rückstellungen der Investitionsrechnung	-	-
Geldfluss aus Investitionstätigkeit ins Verwaltungsvermögen	-385'453	-240'998
Anlagetätigkeit FV		
+/- Veränderung kurzfristiger Finanzanlagen	-	-
+/- Veränderung Finanzanlagen Finanzvermögen	-	-
+/- Veränderung Sachanlagen Finanzvermögen	-	-
+/- Veränderung Wertberichtigungen Anlagen Finanzvermögen	-	-
Geldfluss aus Anlagetätigkeit ins Finanzvermögen	-	-
Geldfluss aus Investitions- und Anlagetätigkeit	-385'453	-240'998
Finanzierungstätigkeit		
+/- Veränderung kurzfristiger Finanzverbindlichkeiten	-	-
+/- Veränderung langfristiger Finanzverbindlichkeiten	-600'000	-500'000
Geldfluss aus Finanzierungstätigkeit	-600'000	-500'000
Veränderung Flüssige Mittel (=Fonds)	-729'295	399'244

Anhang II - Rückstellung- & Beteiligungsspiegel/EK-Nachweis

Rückstellungsspiegel	01.01.2020	Bildung	Auflösung	31.12.2020	Grund der Veränderung
208 Langfristige Rückstellungen	26'063.80		649.40	26'063.80	
2081.00 Rückstellung für Ansprüche Personal	18'000.00			18'000.00	unverändert
2082.00 Rückstellung für Prozesse	8'063.80		2'563.80	5'500.00	Rechnungen Jurist

Eigenkapitalnachweis	01.01.2020	Bildung	Auflösung	31.12.2020	Grund der Veränderung
29 Eigenkapital	4'224'061.12	834'573.75	824'003.40	4'234'631.47	
291 Fonds	561'020.21	401'000.00	92'409.20	869'611.01	
2910.10 Erneuerungsfonds Baufolgekosten	539'376.40	400'000.00	90'742.45	848'633.95	Einlage gemäss Antrag der Behörde für künftige bauliche Auslagen.
2910.20 Fitnessraum-Fonds	4'876.80	1'000.00	1'666.75	4'210.05	Jahresbeiträge Nutzer, Entnahme für Geräteeinsatz
2910.30 Förder- und Unterstützungsfonds	16'767.01			16'767.01	
299 Bilanzüberschuss	3'663'040.91	433'573.75	731'594.20	3'365'020.46	
2990.00 Jahresergebnis	-433'573.75	433'573.75	298'020.45	-298'020.45	Ausbuchung Verlust 2019 / Verlust Jahresrechnung 2020
2999.00 Kumulierte Ergebnisse der Vorjahre	4'096'614.66		433'573.75	3'663'040.91	Verbuchung Verlust 2019

Beteiligungsspiegel					
Name der Organisation Rechtsform Sitz	Tätigkeiten Erfüllte öffentliche Aufgaben	Wesentliche Träger / Miteigentümer	Anteil der Schule	Zahlungsströme im Berichtsjahr	Spezifische zusätzliche Angaben
Schulzahnklinik Regio Weinfelden Verein Weinfelden	Schulzahnärztliche Untersuchungen	Schulgemeinden der Region Weinfelden	Kostenübernahme des Defizits gemäss den Schülerzahlen	Fr. 6'266.70	
Musikschule Weinfelden Verein Weinfelden	Musikunterricht	Schulgemeinden der Region Weinfelden	Kostenanteil des Betriebsdefizits aufgrund Anzahl Musikschüler	Fr. 17'711.30	

Anhang III - Anlagespiegel

Konto	Bezeichnung	Anschaffungs- / Investitionswert			Abschreibungen 2020		kumulierte Abschreib.	Buchwert	
		Anfangsw. Investition	Stand per 1.01.2020	Zu-/Abgang +/-	Stand per 31.12.2020	ordentlich			zusätzlich
1400.01	Grundstück alte Käserei	-	64'000	0	64'000	9'000	0	45'000	55'000
1400.02	Spielwiese Leimbach	-	1	0	1	0	0	0	1
1404.00	Sekundarschulhaus	-	218'000	0	218'000	28'000	0	140'000	190'000
1404.02	Lehrerhaus	500'000	127'000	0	127'000	17'000	0	85'000	110'000
1404.03	Sek, Lift + Pausenhalle	107'822	59'500	0	59'500	5'500	0	21'000	54'000
1404.04	Sek, Eingangsbereich	95'109	74'000	0	74'000	7'000	0	23'000	67'000
1404.10	Schulhaus Schloss	-	212'000	0	212'000	27'000	0	135'000	185'000
1404.12	Fenster Schloss	165'543	140'000	0	140'000	5'000	0	25'000	135'000
1404.13	Umbau 2. OG Schloss	271'563	237'500	0	237'500	8'500	0	42'563	229'500
1404.14	Läden/Holzwerk Schloss	-	151'345	151'345	151'345	9'500	1'845	11'345	140'000
1404.20	Schulhaus Zeitli	-	327'000	0	327'000	42'000	0	210'000	285'000
1404.22	Umbau Trakt B für Z2	285'000	153'500	0	153'500	8'500	0	40'000	145'000
1404.23	Umbau Trakt A für Z1	267'610	150'000	0	150'000	8'000	0	38'000	142'000
1404.24	Umbau WC-Anlagen	74'461	55'500	0	55'500	2'500	0	12'000	53'000
1404.25	Zeitli, Spielplatz	64'902	22'500	0	22'500	8'500	0	41'000	14'000
1404.26	Zeitli, Werkraum	263'137	57'000	0	57'000	2'000	0	208'137	55'000
1404.30	Schulhaus Schlossgasse	-	1	0	1	0	0	0	1
1404.40	Steinhaus	-	1	0	1	0	0	0	1
1404.42	Steinhaus, Kellerdecke	48'263	33'500	0	33'500	1'500	0	8'000	32'000
1404.43	Steinhaus Dachgeschoss	281'505	226'500	0	226'500	8'500	0	42'000	218'000
1404.50	Mehrzweckhalle	-	173'000	0	173'000	23'000	0	115'000	150'000
1404.52	MZH Sanierung Duschen	116'270	76'500	0	76'500	3'500	0	17'000	73'000
1404.53	MZH Vorplatz	58'835	52'000	0	52'000	2'000	0	8'835	50'000
1404.54	MZH Bühne / WC	270'775	250'000	0	250'000	10'000	0	30'775	240'000
1404.55	MZH Brandschutz / Licht	-	62'000	0	62'000	2'000	0	4'095	60'000
1404.60	Doppelturnhalle	-	92'000	0	92'000	12'000	0	60'000	80'000

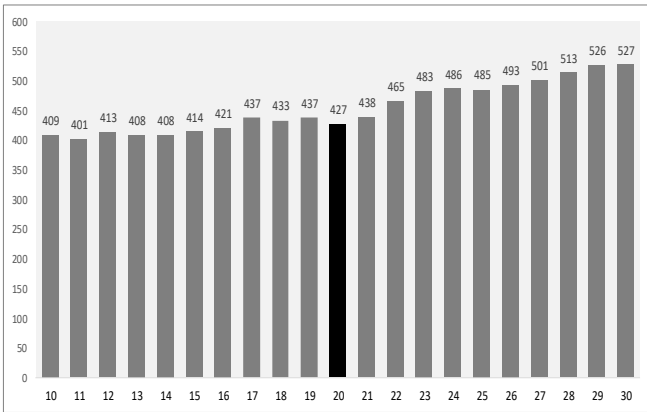
Konto	Bezeichnung	Anschaffungs- / Investitionswert			Abschreibungen 2020		kumulierte Abschreib.	Buchwert 31.12.2020	
		Anfangsw. Investition	Stand per 1.01.2020	Zu-/Abgang +/-	Stand per 31.12.2020	ordentlich			zusätzlich
1404.70	Sportanlage / Kunstrasen	1'417'494	481'000	0	481'000	61'000	0	305'000	420'000
1404.72	Lärmschutz Sportplatz	20'985	0	0	0	0	0	5'000	0
1404.80	Schulhaus Istighofen	-	1	0	1	0	0	0	1
1404.82	Altes Schulhaus Istighofen	281'741	235'500	0	235'500	8'500	0	43'000	227'000
1404.90	Schulhaus Leimbach	-	81'000	0	81'000	11'000	0	55'000	70'000
1404.92	Turnhalle Leimbach	-	30'000	0	30'000	5'000	0	25'000	25'000
1404.93	Fenster THL u. Garage	36'427	8'500	0	8'500	1'500	0	8'000	7'000
1404.94	Sanierung Duschen THL	207'147	159'500	0	159'500	6'500	0	32'000	153'000
1404.95	Brandschutz Leimbach	-	96'000	0	96'000	3'000	0	6'018	93'000
Möbiliar / Technik / Informatik									
1406.01	Möbiliar Schulhäuser	-	1	0	1	0	0	0	1
1406.02	Rasentraktor	48'425	9'000	0	9'000	4'000	0	20'000	5'000
1406.03	Möbiliar Steinhaus Dachg.	30'877	11'000	0	11'000	4'000	0	20'000	7'000
1406.11	MZH, Licht & Ton	236'703	35'000	0	35'000	10'000	0	50'000	25'000
1406.12	Fernwärme	-	1	0	1	0	0	0	1
1406.13	THL, Bühne	50'554	26'000	0	26'000	6'000	0	30'554	20'000
1406.21	Informatik Primarschule	134'885	58'000	0	58'000	19'500	0	73'999	38'500
1406.22	VoIP Telefonanlage	62'121	1	0	1	0	0	0	1
1406.23	Informatik Sekundarschule	219'497	54'000	0	54'000	54'000	0	219'000	0
1406.24	Informatik Primarschule	-	-	143'366	143'366	35'000	3'366	38'366	105'000
Total		4'147'507		294'711	4'442'218	479'500	5'211	2'293'687	3'957'507
Finanzvermögen									
1080	Grundstück Istighofen	90'000		90'000		0		90'000	
1084	Gebäude / Oswaldhaus	580'000		580'000		0		580'000	

Anhang IV - Entwicklung der Schülerzahlen

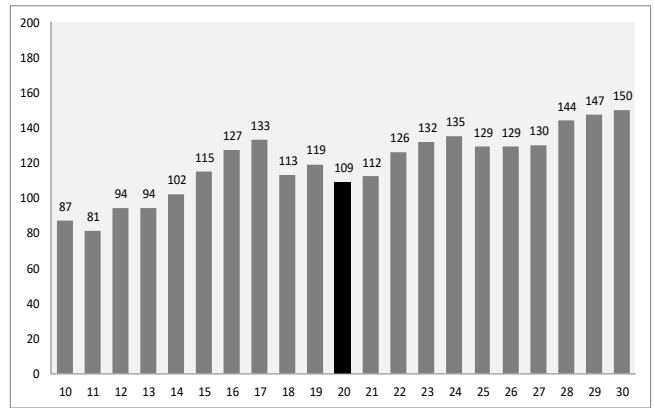
Wir informieren Sie zweimal im Jahr in den Botschaften über den aktuellen Stand der Schülerzahlen und zeigen soweit absehbar die Entwicklung für die nächsten Jahre auf. Die Kinderzahlen bis zum Schuljahr 2024/25 liegen vollständig vor, die weiteren Jahre beruhen auf Durchschnittszahlen und sind somit Annahmen.

Durch Zu- und Wegzüge verändern sich die Zahlen laufend ein wenig. Es wird erwartet, dass die durchschnittliche Kinderzahl eines Jahrgangs sich auf einem höheren Niveau einpendeln wird. Dies entspricht auch den Prognosen des Kantons, der für unsere Schule eine Zunahme von über 10% in den nächsten Jahren sieht.

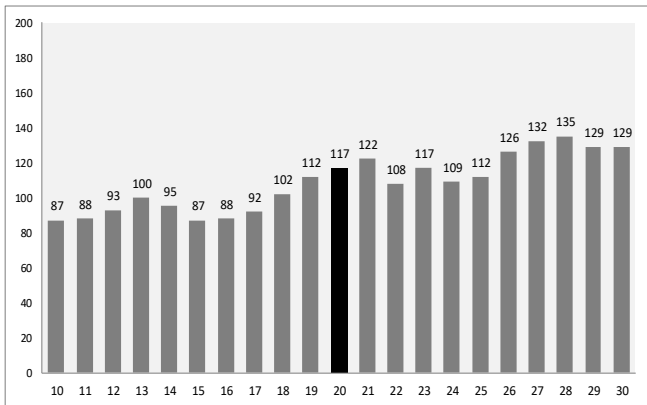
Die Darstellung erfolgt erstmals gemäss den offiziellen Zyklen. Zyklus 1 (Kiga + 1./2. Klasse), Zyklus 2 (3.-6. Klasse) und Zyklus 3 (1.-3. Sek). An den Standorten Istighofen und Leimbach bleiben die Schülerzahlen stabil. In Bürglen hingegen steigen sie vorderhand kontinuierlich an.



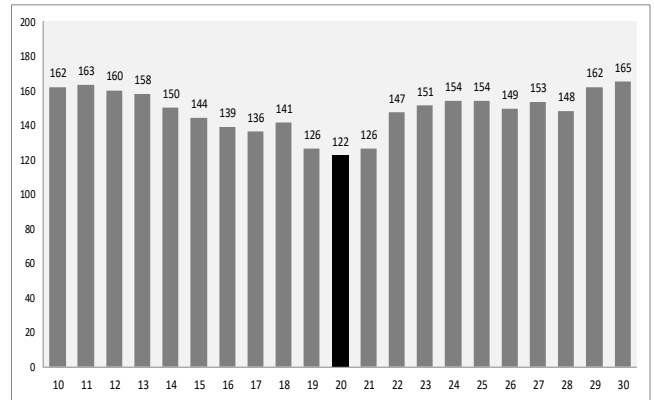
Total Schülerzahlen



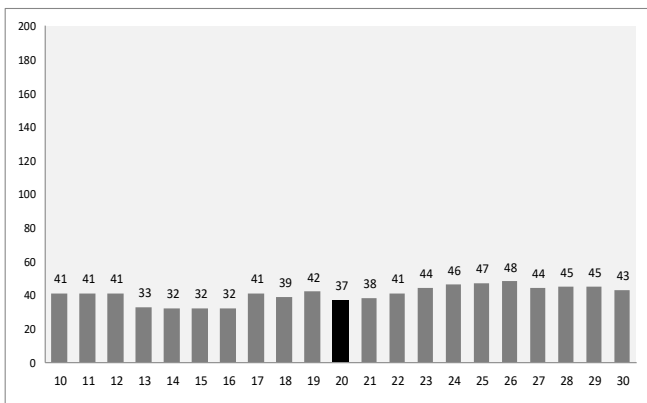
Zyklus 1 Bürglen (Kiga + 1./2. Klassen)



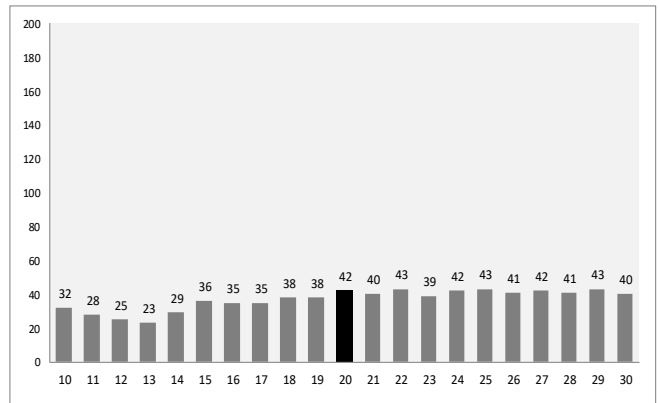
Zyklus 2 Bürglen (3.-6. Klassen)



Sekundarschule Bürglen (Zyklus 3)



Istighofen (Zyklus 1 & 2)



Leimbach (Zyklus 1 & 2)

Ferienplan 2021 - 2024

Volksschulgemeinde Bürglen

Der Ferienplan gilt für alle Kindergärten und Schulen der Volksschulgemeinde Bürglen.

Schuljahr 2020/2021

Frühlingsferien	Freitag, 02. April 2021	- Sonntag, 18. April 2021
Pfingstferien	Donnerstag, 13. Mai 2021	- Montag, 24. Mai 2021
Sommerferien	Samstag, 10. Juli 2021	- Sonntag, 15. August 2021

Schuljahr 2021/2022

Schuljahresbeginn	Montag, 16. August 2021	
Herbstferien	Samstag, 09. Oktober 2021	- Sonntag, 24. Oktober 2021
Weihnachtsferien	Samstag, 18. Dezember 2021	- Sonntag, 02. Januar 2022
Sportferien	Samstag, 29. Januar 2022	- Sonntag, 06. Februar 2022
Frühlingsferien	Samstag, 02. April 2022	- Montag, 18. April 2022
Pfingstferien	Donnerstag, 26. Mai 2022	- Montag, 06. Juni 2022
Sommerferien	Samstag, 09. Juli 2022	- Sonntag, 14. August 2022

Schuljahr 2022/2023

Schuljahresbeginn	Montag, 15. August 2022	
Herbstferien	Samstag, 08. Oktober 2022	- Sonntag, 23. Oktober 2022
Weihnachtsferien	Samstag, 24. Dezember 2022	- Sonntag, 08. Januar 2023
Sportferien	Samstag, 28. Januar 2023	- Sonntag, 05. Februar 2023
Frühlingsferien	Samstag, 25. März 2023	- Montag, 10. April 2023
Pfingstferien	Donnerstag, 18. Mai 2023	- Montag, 29. Mai 2023
Sommerferien	Samstag, 08. Juli 2023	- Sonntag, 13. August 2023

Schuljahr 2023/2024

Schuljahresbeginn	Montag, 14. August 2023	
Herbstferien	Samstag, 07. Oktober 2023	- Sonntag, 22. Oktober 2023
Weihnachtsferien	Samstag, 23. Dezember 2023	- Sonntag, 07. Januar 2024
Sportferien	Samstag, 27. Januar 2024	- Sonntag, 04. Februar 2024
Frühlingsferien	Freitag, 29. März 2024	- Sonntag, 14. April 2024
Pfingstferien	Donnerstag, 09. Mai 2024	- Montag, 20. Mai 2024
Sommerferien	Samstag, 06. Juli 2024	- Sonntag, 11. August 2024



Nächste Schulgemeindeversammlung:
Budget 2022
Informationen zum Wettbewerb Schulraumentwicklung

Dienstag, 07. Dezember 2021
20.00 Uhr
Mehrzweckhalle Bürglen