



# Botschaft zur *Rechnung 2019* der Volksschulgemeinde

**Abstimmung vom 16./17. Mai 2020**

**Aufgrund der aktuellen Corona-Situation findet gemäss Beschluss des Regierungsrates RRB Nr. 192 vom 31.03.2020 nur eine ausserordentliche Urnenabstimmung / briefliche Abstimmung über die Rechnung 2019 statt.**

Das Traktandum 8 / Kreditantrag Machbarkeitsstudie entfällt, da der geplante Informationsanlass nicht wie geplant durchgeführt werden konnte.

Bitte beachten Sie, dass für dieses Mal **keine vorzeitige Stimmabgabe** auf der Gemeindeganzlei möglich sein wird, wenn die Büros geschlossen haben.

Dafür sind die **Abstimmungs-Couverts vorfrankiert**.  
Ausfüllen, Unterzeichnen, Einwerfen - Vielen Dank



Sehr geehrte Stimmbürgerinnen und Stimmbürger

Am Dienstag, 12. Mai 2020, 20.00 Uhr, laden wir Sie in die Mehrzweckhalle Bürglen ein zur

## **Versammlung der Volksschulgemeinde Bürglen**

### ***Rechnung 2019***

#### **Traktanden Volksschulgemeinde:**

1. Begrüssung
2. Wahl von zwei StimmenzählerInnen
3. Protokoll der Schulgemeindeversammlung vom 19.11.2019
4. Jahresbericht des Präsidenten
5. Finanzplan bis 2024
6. Rechnung 2019
7. Investitionsrechnung 2019
8. Kreditantrag Machbarkeitsstudie Schulraumkonzept
9. Ehrungen / Pensionierungen / Mitteilungen
10. Verschiedenes und Umfrage

Ihre Volksschulbehörde

## Inhaltsverzeichnis

### **Folgende Informationen zu den Traktanden finden Sie in dieser Botschaft:**

Protokoll der Schulgemeindeversammlung vom 19.11.2019	Seite 5-7
Jahresbericht des Präsidenten	Seite 8-9
Finanzplan bis 2024 mit Erklärungen	Seite 10-11
<b>Rechnung 2019    Ergebnis &amp; Anträge</b>	<b>Seite 12</b>
Bericht RPK / Abnahme der Rechnung durch Schulbehörde	Seite 13
Rechnung 2019 - Zusammenfassung nach Funktionen	Seite 14-15
Rechnung 2019 - Bilanz	Seite 16-17
Rechnung 2019 - Gestufte Erfolgsrechnung	Seite 18
Rechnung 2019 - Grundlagen HRM2	Seite 19
Rechnung 2019 - Detailzahlen nach Funktionen	Seite 20-35
Rechnung 2019 - Artengliederung	Seite 36-37
<b>Investitionsrechnung 2019</b>	Seite 38-39
Kreditantrag für Machbarkeitsstudie Schulraumkonzept	Seite 39
<i>Verschiedene Anhänge zur Rechnung 2019</i>	
Geldflussrechnung	Seite 40
Rückstellungsspiegel / EK-Nachweis / Beteiligungsspiegel	Seite 41
Anlagespiegel	Seite 42-43
Entwicklung Schülerzahlen	Seite 44
Ferienkalender bis 2023	Seite 45

# Traktandum 3 / **Protokoll der Schulgemeindeversammlung**

**Dienstag, 19. November 2019, 20.00 Uhr, in der Turnhalle Leimbach**

Vorsitz	Rolf Gmünder, Schulpräsident
Protokoll	Anita Marcelat
Stimmberechtigte	43 von 2343
Gäste	2
Presse	Monika Wick, TZ / Neuer Anzeiger

Versammlungsschluss 20.50 Uhr

## **Traktanden**

1. Begrüssung
2. Wahl von zwei StimmzählerInnen
3. Protokoll der Schulgemeindeversammlung vom 07.05.2019
4. Jahresberichte der Schulleitungen
5. Finanzplan bis 2024
6. Budget 2020
7. Investitionen 2020
8. Ehrungen / Mitteilungen
9. Verschiedenes und Umfrage

### **1. Begrüssung**

Unser Präsident Rolf Gmünder begrüsst alle Stimmbürgerinnen und Stimmbürger herzlich zur Budgetversammlung 2020. Er bedankt sich beim Dorfverein für die Bewirtung und Elisabeth Möslers für die hübsche Dekoration und die neue Bestuhlung. Ein weiteres Dankeschön für eine objektive Berichterstattung geht an die anwesende Pressevertretung Frau Monika Wick. Sie schreibt für die Thurgauer Zeitung und den Neuen Anzeiger.

Präsident Rolf Gmünder stellt fest, dass die Botschaft fristgerecht verschickt wurde und die Versammlung somit rechtmässig ist.

Es gibt keinen Einwand gegen die Traktandenliste oder das Stimmrecht einer anwesenden stimmberechtigten Person.

Es sind 43 stimmberechtigte Personen anwesend, das absolute Mehr liegt somit bei 22. Anwesende Personen ohne Stimmrecht sind: Monika Wick, Pressevertretung für den Neuen Anzeiger und die Thurgauer Zeitung sowie Fabian Traber und Philipp Frei, Schulleiter

### **2. Wahl von zwei Stimmzählern**

Als Stimmzähler werden Christoph Martin, Opfershofen, und Therese Zobrist, Leimbach, einstimmig gewählt.

### **3. Protokoll der Schulgemeindeversammlung vom 07.05.2019**

Das Protokoll der letzten Schulgemeindeversammlung ist in der Botschaft abgedruckt. Es gibt dazu keine Fragen oder Anmerkungen aus der Versammlung und es wird von den Anwesenden einstimmig genehmigt und der Verfasserin Anita Marcelat verdankt.

### **4. Jahresberichte der Schulleitungen**

Die beiden ausführlichen Berichte der beiden Schulleiter sind in der Botschaft abgedruckt. Beim Lesen erhalten die Bürgerinnen und Bürger einen sehr guten Einblick, was alles in der Schule Bürglen läuft. Man erfährt einiges über verschiedene Aktivitäten, die den Schulalltag bereichern und beleben. Aus der Versammlung gibt es keine Fragen zu den Berichten, dafür einen herzlichen Applaus.

Rolf Gmünder bedankt sich im Namen der Behörde herzlich bei beiden Schulleitern für ihre hervorragende Arbeit und den täglichen Einsatz an unserer Schule.

Fabian Traber informiert, dass das Thema «Medien» auch im Schulalltag immer mehr Einzug hält. Die Schule ist aufgefordert, Medien gut durchdacht einzusetzen. Wo macht er Sinn? Wo sind auch andere Fähigkeiten gefragt? Für die Schule wichtig ist der Umgang mit den Medien. Im Fach Medien und Informatik wird deshalb nicht nur mit Computern gearbeitet, sondern auch umfassend deren Einsatz thematisiert. Für die Schule Bürglen bleiben Anlässe wie der Wald- und Kochtag auf der Primarschule bedeutsam.

### **5. Finanzplan bis 2023**

Rolf Gmünder weist anhand einer Grafik auf die Entwicklung der Schülerzahlen hin. Im Jahr 2005 besuchten bereits fast 500 Schüler die Schule Bürglen, danach sanken die Zahlen. In den kommenden Jahren wird wieder ein Anstieg auf etwa 500 Schüler erwartet.

Ab 2024 kann man die Zahlen für Kindergärtler nur schätzen. Klar zu sehen ist die steigende Tendenz. Nach Hokus, Pokus und Fidibus wird deshalb in wenigen Jahren eine vierte Gruppe für Kindergarten und 1./2. Klasse (Zyklus 1) eröffnet werden müssen.

In der Sek bewegen sich die Schülerzahlen zurzeit auf einem Tiefstand, steigen aber danach wieder stark an. Die Auswirkungen der Bautätigkeit sind noch schwierig abzuschätzen. In Istighofen und Leimbach sind die Schülerzahlen recht konstant, falls aber eine Familie zu- oder wegzieht, kann das grosse Auswirkungen haben.

Im kommenden Jahr rechnen wir mit weniger Steuereinnahmen von Firmen. Von Kantonsseite werden aufs Jahr 2021 die Pauschalbeträge, Zuschläge und Schülerpauschalen angepasst. Wegen der höheren Schülerzahlen und der Anpassung im Beitragsgesetz wird es für Bürglen vom Kanton mehr Geld geben.

Der Bereich der Schulden soll weiter abgebaut werden. Das Finanzvermögen wird durch die Abschreibungen abgebaut.

Aus der Versammlung kommen keine Fragen zum aktuellen Finanzplan.

Rolf Gmünder erklärt kurz, wie das Beitragsgesetz funktioniert: Steuerkräftige Gemeinden bezahlen Geld an den Kanton. Vom Anteil an die weniger zahlkräftigen Gemeinden wie z.B. Bürglen übernimmt dieser ebenfalls 50%. Generell erhalten Primarschulen künftig weniger, Sekundarschulen dafür mehr Geld. Das wird sich zukünftig wohl auf die entsprechenden Steuerfüsse auswirken. In Bürglen spielt dies keine Rolle, weil wir eine Volksschulgemeinde sind.

Damit alle Schulen im Kanton ihren Auftrag gleich gut ausführen können, ist der Finanzausgleich wichtig und richtig. Zur Berechnung, welche Gemeinde Geld erhält und welche zahlen muss, werden die Zahlen von Lehrer- und Schulleiterbesoldungen, Schülerzahlen sowie Zuschläge für Sonderpädagogische Massnahmen genommen. Diese Zahlen werden bei einer Volksschulgemeinde mit 58% der Steuerkraft verglichen. Wenn dieser Betrag nicht zur Kostendeckung ausreicht, kommt der Finanzausgleich zum Zug.

Nebst der Besoldung wird der Betriebsaufwand separat betrachtet. Dieser wird 35% der Steuerkraft gegenübergestellt. Reicht diese Summe nicht, kommt auch hier der Finanzausgleich zum Tragen.

## 6. Budget 2020

Rolf Gmünder erläutert anhand einer Grafik die Zusammenstellung des Budgets.

Auf der Primarschule haben wir höhere Schülerzahlen, deshalb ist der Ausschlag hier grösser.

Die hohen Schülerzahlen hatten einerseits zur Folge, dass eine neue Klasse auf der Mittelstufe eröffnet wurde. Andererseits bedeuten sie auch mehr Einnahmen, da pro zusätzlichem Schüler Fr. 14'000 – Fr. 25'000 eingenommen werden. Deshalb steigt sowohl Aufwand als auch Ertrag. Beim Kindergarten, der Basisstufe und der Sekundarschule bleibt der Aufwand praktisch unverändert.

Trotz einem Mehraufwand bleibt das Defizit mit Fr. 37'700 kleiner als im Vorjahr.

Christoph Bär erläutert die Zahlen anhand einer

Übersicht noch etwas genauer:

Er vergleicht darin das Budget 19 mit dem Budget 20: In der Legislative wird etwas mehr budgetiert wegen des Wahljahres '21. Im Bereich «Bildung» steigen die Kosten wegen der neuen Lernlandschaft. Bei den Finanzen sinken die Steuererträge, dafür steigt der Kantonsbeitrag beim Finanzausgleich deutlich.

Betriebsaufwand und Betriebsertrag stehen in einem direkten Zusammenhang. Der Personalaufwand macht den grössten Teil aus (4. LL, mehr SHP, mehr Psychomotorik, mehr DaZ).

Beim Sachaufwand steigen die Ausgaben leicht, dies aufgrund der Anschaffung neuer Nähmaschinen.

Wegen der geplanten Investitionen (Ersatzbeschaffung Informatik Primar) steigen die Abschreibungen um knapp 10%. Gesamthaft liegt der Betriebsaufwand Fr. 359'000 über dem Budget vom letzten Jahr.

Beim Betriebsertrag wird der tiefere Steuerertrag bei unverändertem Steuerfuss von 99% aufgeführt. Durch die höheren Schülerzahlen, die Anpassungen im Beitragsgesetz und den kleineren Steuerertrag erwarten wir deutlich mehr Finanzausgleich vom Kanton.

Das Nettoergebnis aus Betriebsaufwand und Betriebsertrag verbessert sich um Fr. 121'000 im Vergleich zum Vorjahr.

Die Finanzierung zeigt sich insgesamt ähnlich wie im Vorjahr, da wir weiterhin tiefe Zinssätze haben bei den Darlehen und die Einnahmen der vermieteten Wohnungen unverändert bleiben.

Als Gesamtergebnis im Budget 2020 präsentiert die Behörde einen Verlust von Fr. 37'700.

Aus der Versammlung gibt es keine Fragen zum Budget 2020.

Anträge:

**- Die Behörde schlägt vor den Steuerfuss bei 99% zu lassen.  
Der Antrag wird einstimmig angenommen.**

**- Die Behörde empfiehlt, das Budget gemäss den Erläuterungen und den Zahlen im Heft mit einem Verlust von Fr. 37'700 anzunehmen.**

**Das Budget wird mit einem Verlust von Fr. 37'700 einstimmig angenommen.**

## 7. Investitionen 2020

Dominik Schmid, Ressort Liegenschaften, erläutert die in der Botschaft ersichtlichen Investitionen in der Gesamthöhe von Fr. 265'000.- für das kommende Jahr:

1. Informatik Primarschule, Ersatz Schüler-Laptop's Fr. 155'000.-

2. Schulhaus Schloss – Holz & Läden malen/ersetzen Fr. 110'000.-

## **1. Ersatz Schülerlaptops**

Anfang des Jahres wurden die Lehrer-Geräte ersetzt. Die Schülergeräte sind inzwischen über fünf Jahre alt, Ausfälle häufen sich, so dass sie nächsten Sommer ersetzt werden sollen. Für diesen Betrag sollen 133 Laptops und 55 iPads angeschafft werden. Im Kredit eingerechnet sind auch das Auswechseln, Einrichten und die Inbetriebnahme der Geräte.

Der Entscheid für diesen Kredit liegt im Rahmen der Behördenkompetenz.

## **2. Schulhaus Schloss – Holz & Läden malen/ersetzen**

Normale Witterungsschäden machen es notwendig die Läden reparieren zu lassen. Von der Denkmalpflege sind wir verpflichtet, die Läden von der Farbe und vom Material her so bleiben zu lassen.

Auch dieser Kredit liegt in der Entscheidungskompetenz der Behörde.

## **8. Ehrungen / Mitteilungen**

Es gibt keine Ehrungen, aber zwei Mitteilungen: In der ersten Information geht es um den Hausdienst: Dieses Thema wurde vor drei Jahren in der Behörde aufgenommen. Aufgrund einer Pensionierung soll ab nächsten Sommer der ganze Hausdienst reorganisiert werden. Dabei wird mit Heinz Nüssli und Edi Schönbächler eine Teamleitung installiert. Es geht der Behörde insbesondere um Mitarbeiterförderung und Qualität. Zurzeit haben wir einen Lehrling und werden überlegen, ob dies auch für die Zukunft ein Thema sein könnte.

Als zweite Information zeigt Rolf Gmünder nochmals die Folie mit den Schülerzahlen bis 2024. (2011: 416 Schüler, 2024: 511 Schüler). Dieser Anstieg wird auch vom Kanton prognostiziert, was bedeutet, dass wir einen 4. Kindergarten eröffnen dürfen.

Am 2. November hat sich die Behörde deshalb mit der Schulraumplanung auseinandergesetzt, begleitet und unterstützt durch Jürg Engler. Als erstes werden alle zur Schule gehörenden Räume auf eine mögliche Verwendung als Schulraum geprüft. Wir werden weiter informieren und rechtzeitig allfällige Kredite vorlegen.

Bei dieser Gelegenheit haben wir uns auch Gedanken gemacht, wie und wo Tagesstrukturen in Bürglen Platz hätten. Ausserdem muss das alte Sekundarschulhaus saniert oder ersetzt werden, wobei gemäss J. Engler eine Gesamtsanierung aufgrund der Bausubstanz wenig Sinn macht. Es soll ein Grobkonzept erstellt werden, welches alle Bereiche umfasst. Auch die Doppelturnhalle wird in etwas weiterer Zukunft saniert werden müssen.

Mit Sicherheit muss etwas gemacht werden. Viele Details müssen noch diskutiert und geklärt werden. J. Englers Entwürfe haben geholfen, konkret zu denken und zu sehen, dass Bauvorhaben während des Schulbetriebes realisierbar sind.

Da zukünftig in Schulraum investiert werden muss, hat die Behörde vorgeschlagen, den aktuellen Steuerfuss beizubehalten und möchte vorgängig noch weitere Schulden abbauen.

## **9. Verschiedenes und Umfrage**

Am Mittwoch, 4. Dez. findet der Adventsmarkt statt. Vereine und Schulklassen freuen sich auf viele Besucher.

Nachdem es keine weiteren Wortmeldungen gibt und niemand einen Einwand macht gegen die Versammlungsführung, bedankt sich der Präsident für das Interesse und schliesst die Versammlung um 20.50 Uhr.

## Traktandum 4 / Jahresbericht des Präsidenten

Liebe Schulbürgerin, lieber Schulbürger

Im vergangenen Jahr leitete die Schulbehörde die Volksschule Bürglen mit neun ordentlichen Sitzungen. Im November fand die traditionelle Behördentagung statt. Die monatlichen Treffen mit der Politischen Gemeinde standen auch dieses Jahr wieder im Terminkalender des Präsidenten.

Die Schulleitung und das Präsidium befassten sich auch dieses Jahr wieder in vielen Zeitgefässen intensiv mit dem internen **Arbeitsthema 0-4**. Es ist der Schule aber auch der Gemeinde wichtig, dass Eltern von kleinen Kindern bereits vor Kindergarten-Eintritt mit wichtigen Informationen oder adäquaten Angeboten möglichst früh unterstützt werden können, sei es in Gesundheitsfragen oder eben beim Erwerb der deutschen Sprache.

Ein wichtiger Schritt konnte mit der Gründung der neuen Integrationskommission mit je zwei Vertretern der Politischen Gemeinde und der Schule gemacht werden. So konnte die **Vereinbarung** mit dem KOI (Kompetenzzentrum Integration) realisiert werden. Diese Zusammenarbeit wird seit dem letzten Jahr aktiv umgesetzt.

Weitere **gemeinsame Themen** in den nächsten Jahren werden der gemeinsame Mittagstisch und die Randzeitenbetreuung bleiben.

Das im vorletzten Herbst neu initiierte Angebot der Schule, die **Ideenkiste** hat sich erfreulich entwickelt und ist jetzt schon im zweiten Jahr ihres Bestehens. Die Ideenkiste bietet interessierten Eltern alle zwei Wochen Tips und Ideen zur Förderung und Beschäftigung ihrer Kinder im Alter bis vier Jahre.

Im Sommer 18 zog der FCO Campus nach sechs Jahren in Bürglen in Richtung St. Gallen. Die vom FCO Campus belegten Schulräume im Schloss blieben nicht lange leer. Im Sommer 2019 wurde in diesen Räumen die **vierte Mittelstufenlernlandschaft** eröffnet. **Palux** wird sie heissen, so haben es die SchülerInnen in einem demokratischen Prozess bestimmt. Der Begriff kommt aus dem Lateinischen und bedeutet Goldstaub.

Vor einem Jahr konnte erstmals für musikinteressierte Primarschüler das Freifach «Bläserklasse» realisiert werden. Einige der Musikanten pflegen ihr neues Hobby weiter und nehmen nun Musikunterricht. Als Nachfolgeprojekt gibt es seit diesem Sommer eine «**Streicherklasse**». Die Behörde hat vorderhand für zwei Jahre ein Budget gesprochen, damit weitere Erfahrungen gesammelt werden können.

Die Sekundarschule bestand zum wiederholten Mal die **Re-Zertifizierung von Swiss Olympic** und darf sich auch künftig *Partner School Swiss Olympic* nennen. Dieses Qualitätslabel zu bekommen und zu behalten ist eine anspruchsvolle und permanente Herausforderung. Die Vereinbarkeit von Leistungssport und Schule, optimale Trainings- und Schulbedingungen. Eine sehr gut funktionierende Zusammenarbeit zwischen dem Thurgauer Fussballverband als Sportpartner und der Schule bildet die Grundlage für den Erfolg dieser Talentförderung im Bereich Fussball.

Im Herbst traf sich die Behörde zur regelmässigen **Strategietagung** bei welcher in diesem Jahr das Thema der Feedbackkultur einen grossen Teil einnahm. Ein weiterer Schwerpunkt betraf die Entwicklung der Schülerzahlen und ein möglicher Ausblick auf den künftigen Schulraumbedarf. Zu diesem Thema soll in nächster Zeit ein Gesamtkonzept erstellt werden, damit die **Schulraumentwicklung** über die nächsten zehn bis fünfzehn Jahre aufgezeigt werden kann.

Eine laufende Aufgabe der Schulbehörde ist es, den substanziellen **Erhalt der Liegenschaften** sicherzustellen. Im letzten Jahr hat die Schule rund Fr. 440'000 in ihre verschiedenen Liegenschaften investiert. Wenn immer möglich, werden dabei einheimische Handwerksbetriebe berücksichtigt, die immer wieder unter Beweis stellen, dass sie konkurrenzfähige Angebote machen können und sehr gute Arbeit leisten.

Als **neues Behördenmitglied** wurde im Mai Daniel Schiller aus Bürglen gewählt. Er übernimmt das Ressort Pädagogik Sekundarschule. Dominik Schmid der dies bisher betreut hat, wechselt ins Ressort Liegenschaften.

Letztes Jahr wurde im Hinblick auf die anstehende Pensionierung von Stefan Rimensberger die Reorganisation des Hausdienstes eingeleitet. Unter dem Arbeitstitel **Hausdienst 2020** wurde eine neue Struktur erarbeitet. Künftig wird die fachliche und personelle Leitung aller Mitarbeiter des Hausdienstes von Heinz Nüssli und Edi Schönbächler übernommen. Sie selbst sind weiterhin der Schulleitung unterstellt.

Aus fast zwanzig Bewerbern hat sich Peter Meyenberger aus Istighofen durchgesetzt. Er wird seinen neuen Job Anfangs Juni anpacken und während den ersten Wochen in die verschiedenen Bereiche eingeführt. Als eidg. dipl. Elektroinstallateur kann er seine wertvolle Berufserfahrung in sein neues Arbeitsfeld einbringen.

Die **Finanzen** der Volksschulgemeinde Bürglen haben sich in den letzten Jahren laufend sehr positiv entwickelt. Sicher haben gute Wirtschaftsjahre mit höheren Steuererträgen viel zu den guten Ergebnissen vergangener Jahre beigetragen. Konsequenterweise wird aber auch laufend sehr sorgsam und verantwortungsbewusst mit den zur Verfügung stehenden Mitteln umgegangen. Sei es bei den Hauswarten, den Lehrpersonen oder in der Verwaltung. Nur durch dieses Gesamtpaket war es möglich, dass der Steuerfuss seit Gründung der Volksschulgemeinde von anfangs 115% in den letzten Jahren kontinuierlich um insgesamt 16% auf aktuell 99% gesenkt werden konnte. Im Hinblick auf die anstehenden baulichen Projekte soll der aktuelle Steuerfuss beibehalten werden, damit noch möglichst viel der aktuellen Darlehen zurückbezahlt werden können, bevor neue dazukommen.

## **Dank**

Unsere beiden Schulleiter Fabian Traber (Primarschule) und Philipp Frei (Sekundarschule) leisten seit Jahren eine hervorragende Arbeit. Umsichtig und doch konsequent führen sie die Lehrerschaft auch aktuell in der Umsetzung des neuen Lehrplans. Die Schulbehörde dankt den beiden Schulleitern ganz herzlich für ihr grosses Engagement.

Ein weiterer grosser Dank geht an die Lehrpersonen, die Hauswarte und nicht zu vergessen die vielen Unterrichtsassistentinnen in den Klassen. Sie sorgen täglich dafür, dass die Kinder eine gute und lernfördernde Schule geniessen können. Im Hintergrund leistet die Verwaltung und die neue Schulsozialarbeit viel Unterstützung, vielen Dank auch an diese Personen.

Bei meinen Behördenkolleginnen und -Kollegen bedanke ich mich für die sehr gute Zusammenarbeit und die vielen konstruktiven Diskussionen. Dabei wird nie vergessen, dass es immer um Schülerinnen und Schüler geht und alle Entscheide zum Wohl der gesamten Schule sind.

Ihnen, liebe Stimmbürgerinnen und Stimmbürger, danke ich im Namen der ganzen Behörde für Ihr Vertrauen in uns und unsere Arbeit.

Februar 2020

Rolf Gmünder, Schulpräsident

## Traktandum 5 - FINANZPLAN bis 2024

Zahlen **nach** Einlage in Erneuerungsfonds

	Rechnung	Rechnung	<i>Finanzplan (Beträge in 1'000)</i>				
	2018	2019	2020	2021	2022	2023	2024
Betriebsaufwand	8'648'025	9'081'813	9'122	9'180	9'383	9'532	9'689
Betriebsertrag	8'914'165	8'586'642	9'029	9'222	9'398	9'742	9'953
<b>Betriebsergebnis</b>	<b>266'140</b>	<b>-495'172</b>	<b>-93</b>	<b>42</b>	<b>15</b>	<b>210</b>	<b>264</b>
Finanzaufwand	37'099	30'852	35	35	38	45	51
Finanzertrag	89'732	89'097	90	85	85	85	85
<b>Ergebnis Finanzierung</b>	<b>52'633</b>	<b>58'245</b>	<b>55</b>	<b>50</b>	<b>47</b>	<b>40</b>	<b>34</b>
<b>Operatives Ergebnis</b>	<b>318'773</b>	<b>-436'927</b>	<b>-38</b>	<b>92</b>	<b>62</b>	<b>250</b>	<b>298</b>
Ausserordentlicher Aufwand	3'649	0	0	0	0	0	0
Ausserordentlicher Ertrag	0	3'353	0	0	0	0	0
<b>Ausserordentliches Ergebnis</b>	<b>-3'649</b>	<b>3'353</b>	<b>0</b>	<b>0</b>	<b>0</b>	<b>0</b>	<b>0</b>
<b>GESAMTERGEBNIS</b>	<b>315'124</b>	<b>-433'574</b>	<b>-38</b>	<b>92</b>	<b>62</b>	<b>250</b>	<b>298</b>
Steuerfuss	99%	99%	99%	99%	99%	99%	99%
Verwaltungsvermögen	4'343'008	4'147'507	3'938	3'858	3'778	3'728	3'678
Langfristige Schulden	4'950'000	4'450'000	4'000	3'920	3'840	3'790	3'740
Nettoinvestitionen	270'775	418'000	300	300	300	300	300
Freies Eigenkapital	4'096'615	3'663'041	3'625	3'587	3'680	3'742	3'992
<b>Kennzahlen:</b>							
Nettoverschuldungsquotient	1.9%	-0.9%	0.0%	-11.2%	-11.0%	-10.6%	-10.4%
Zinsbelastungsanteil	0.2%	0.2%	0.2%	0.2%	0.2%	0.3%	0.3%
Zinsbelastungs-Risiko	2.8%	2.7%	2.7%	2.1%	2.1%	2.0%	1.9%
Aufwanddeck. Rechnungsjahr	103.6%	100.5%	100%	99%	99%	101%	101%
Eigenkapitaldeckungsgrad	47.1%	45.4%	44.8%	44.1%	44.1%	44.0%	45.9%
Bruttoverschuldungsanteil	55.8%	52.7%	54.3%	42.8%	41.1%	39.2%	37.8%
Investitionsanteil	3.0%	2.7%	2.8%	3.2%	3.1%	3.0%	3.0%
Kapitaldienstanteil	4.7%	5.2%	5.4%	4.4%	4.3%	3.9%	3.8%
Nettoschuld pro Einwohner in Fr.	41.90	-19.40	0	-250	-250	-250	-250
Selbstfinanzierungsanteil	7.7%	5.5%	4.8%	5.2%	4.7%	6.2%	6.6%
Aufwanddeckung Ø seit HRM2 (2016)	101.0%	97.9%	98%	99%	99%	99%	100%
Selbstfinanzierungsgrad Ø HRM2	93.2%	118.3%	100%	107%	113%	117%	125%

Im diesem gestrafften Finanzplan sind die wichtigsten Zahlen aufgelistet. Er zeigt die Entwicklung auf und weist auf mögliche Tendenzen hin. Der Finanzplan ist für die Schulbehörde ein wichtiges Planungsinstrument für ihre längerfristigen strategischen Entscheide. Der Finanzplan hat keine rechtliche Verbindlichkeit. *Die geplante Einlage in den Erneuerungsfonds ist in den Zahlen berücksichtigt.*

## Erklärungen zu den Finanzkennzahlen

### Nettoverschuldungsquotient (*Nettoschuld zu Steuerertrag*)

Aussage: Wieviel Fiskalertrag wird benötigt, um die Nettoschuld abzutragen.  
Richtwerte: bis 100% gut, bis 150% genügend, bis 200% schlecht  
ab 200% Überschuldung -> Massnahmen zur Begrenzung

### Zinsbelastungsanteil (*Nettozins zu laufendem Ertrag*)

Aussage: Belastung des Haushaltes durch gebundenen Zinsaufwand.  
Richtwerte: Unter 2% sehr gut, 2%-4% gut, 4%-9% genügend, > 9% schlecht.

### Zinsbelastungs-Risiko

Aussage: Belastung bei möglichem Zinssatz von 5% zu laufendem Ertrag  
Richtwerte: Unter 3% gering, 3%-5% tragbar, 5%-7% erhöht, > 7% schlecht.

### Aufwanddeckung Rechnungsjahr (*Ertrag zu Aufwand*)

Aussage: Zur Aufwanddeckung benötigter Steuerfuss  
Richtwerte: 100%-103% Steuerfuss ausgeglichen, 99%-110% unproblematisch, 97.5%-120% zu überwachen, < 97.5% bzw. > 120% schlecht, Massnahmen erforderlich

### Eigenkapitaldeckungsgrad (*Eigenkapital zu laufendem Aufwand*)

Aussage: Steuerschwankungsreserve  
Richtwerte: < 12% ungenügende Reserve, 12%-25% zweckmässig, 25%-40% gut, (inkl. zweckgebundenes Eigenkapital, z.B. Erneuerungsfonds Baufolgekosten)

### Bruttoverschuldungsanteil (*Bruttoschulden zu laufendem Ertrag*)

Aussage: Wieviel Steuerertrag wird benötigt um die Bruttoschuld abzutragen  
Richtwerte: 0%-50% sehr gut, 50%-100% gut, 100%-150% mittel, 150%-200% schlecht  
> 200% = kritisch

### Investitionsanteil

Aussage: Aktivität im Bereich der Investitionen gemessen an den Gesamtausgaben  
Richtwerte: >30% sehr stark, 20%-30% stark, 10 - 20% mittel, <10% schwach

### Kapitaldienstanteil (*Nettozins inkl. Abschreibungen zu laufendem Ertrag*)

Aussage: Belastung des Haushaltes durch gebundenen Zinsaufwand und Abschreibungen.  
Richtwerte: 0.1%-5% klein, 5%-15% mittel, 15%-25% gross, >25% sehr gross

### Nettoschuld (*Fremdkapital-Finanzvermögen*) pro Einwohner

Aussage: Verschuldungsniveau  
Richtwerte: Bis Fr. 1'000 gering, Fr. 1'000 - Fr. 3'000 mittel, Fr. 3'000-Fr. 5'000 gross

### Selbstfinanzierungsanteil (*Selbstfinanzierung zu laufendem Ertrag*)

Aussage: Anteil der Nettoinvestition, welche aus eigenen Mitteln finanziert werden kann.  
Richtwerte: 0.1%-10% schwach, 10%-20% mittel, >20% gut

### Aufwanddeckung über mehrere Jahre seit HRM2 (*kumulierte Erträge zu kumuliertem Aufwand*)

Aussage: Welcher Aufwand konnte durchschnittlich mit dem Ertrag gedeckt werden  
Richtwerte: 100%-103% ausgeglichen, 99%-110% unproblematisch, 97.5%-120% zu überwachen, < 97.5% bzw. > 120% schlecht, Massnahmen erforderlich

### Selbstfinanzierungsgrad über mehrere Jahre seit HRM2 (*Kumulierte Selbstfinanzierung zu Nettoinvestition inkl. Entnahmen Erneuerungsfonds Baufolgekosten*)

Aussage: Anteil der Nettoinvestition, welche aus eigenen Mitteln finanziert werden kann.  
Richtwerte: >100% ideal, 80%-100% gut bis vertretbar, 50%-80% problematisch, <50% ungenüg.

## Traktandum 6 / Rechnung 2019

### Anträge und Genehmigung

#### Kurzkommentar

Die Rechnung 2019 schliesst mit einem **Gewinn von Fr. 41'426.25** ab. Budgetiert war ein Verlust von Fr. 157'100. Es ergibt sich eine Verbesserung von total rund Fr. 198'500 gegenüber dem Budget.

Der **betriebliche Aufwand** enthält Personalaufwand, Sachaufwand, Abschreibungen, Einlagen in Fonds sowie Entschädigungen an Gemeinden und Schulgemeinden und ist gegenüber dem Budget 2019 rund Fr. 156'300 oder 1.8% tiefer ausgefallen. Der Personalaufwand liegt 0.35% über Budget, der Sachaufwand liegt 13% darunter.

Der **betriebliche Ertrag** umfasst Steuern, Entgelte, Schulgelder und Kantonsbeiträge und ist rund Fr. 37'800 oder 0.45% höher ausgefallen. Hier führten höhere Grundstückgewinnsteuern zum besseren Ergebnis.

Beim **Finanzergebnis** bewegen wir uns im bisherigen Rahmen, weiterhin sind die Zinskosten tief.

Beim **ausserordentlichen Ergebnis** sind rund Fr. 3'350 Ertrag angefallen, die als solches nicht budgetiert waren.

#### Anträge der Schulbehörde

Die Schulbehörde beantragt die Rechnung 2019 wie folgt zu genehmigen:

<b>1. Erfolgsrechnung</b>	<b>Aufwand</b>	<b>Fr. 8'637'665.57</b>
	<b>Ertrag</b>	<b>Fr. 8'679'091.82</b>
	<b>Gewinn</b>	<b>Fr. 41'426.25</b>

#### 2. Einlage in den Erneuerungsfonds Baufolgekosten

Die Behörde beantragt gemäss §19 RRV (Verordnung über das Rechnungswesen) eine Einlage in den *Erneuerungsfonds Baufolgekosten* zu tätigen. Die maximale Einlage errechnet sich aus der Differenz der effektiven und beitragsrechtlich berücksichtigten Baufolgekosten. Diese Einlagen können auch bei einem negativen Rechnungsergebnis getätigt werden.

**Die Einlage Erneuerungsfonds Baufolgekosten soll betragen** Fr. 475'000.00

Dadurch reduziert sich das freie Eigenkapital und beträgt neu noch Fr. 3'663'040.91  
Wird die Einlage in den Fonds beim Abschluss berücksichtigt,  
schliesst die Rechnung 2019 mit einem Rückschlag von -Fr. 433'573.75

<b>3. Investitionsrechnung</b>	<b>Ausgaben</b>	<b>Fr. 240'998.10</b>
	<b>Entnahme Fonds Baufolgekosten</b>	<b>Fr. 0.00</b>
	<b>Nettoinvestition</b>	<b>Fr. 240'998.10</b>

# **Bericht der Rechnungsprüfungskommission über die Prüfung der Jahresrechnung 2019 der Volksschulgemeinde Bürglen**

Als Rechnungsprüfungskommission haben wir gemäss Organisationsreglement der Volksschulgemeinde Bürglen und der kantonalen Verordnung über das Rechnungswesen der Gemeinden die Buchführung und die Jahresrechnung der Volksschulgemeinde Bürglen für das per 31. Dezember 2019 abgeschlossene Geschäftsjahr geprüft.

Für die Jahresrechnung ist die Schulbehörde verantwortlich, während unsere Aufgabe darin besteht, diese zu prüfen und zu beurteilen.

Wir prüften die Posten und Angaben der Jahresrechnung mittels Analysen und Erhebungen auf der Basis von Stichproben. Ferner beurteilten wir die Anwendung der massgebenden Haushaltsvorschriften, die wesentlichen Bewertungsentscheide sowie die Darstellung der Jahresrechnung als Ganzes.

Gemäss unserer Beurteilung entsprechen die Buchführung und die Jahresrechnung sowie der Antrag der Schulbehörde über die Verwendung des Vorschlages den gesetzlichen Bestimmungen.

Aufgrund unserer Prüfungstätigkeit stellen wir folgende Anträge:

1. Die Jahresrechnung 2019 Volksschulgemeinde Bürglen sei zu genehmigen.
2. Der Antrag der Schulbehörde über die Verwendung des Vorschlages sei zu genehmigen.

Die Prüfung der vorliegenden Jahresrechnung erfolgte durch die Rechnungsprüfungskommission in Zusammenarbeit mit der Thalmann Treuhand AG, Weinfeldern.

Bürglen / Weinfeldern, 11. März 2020

Die Rechnungsprüfungskommission

Roger Hess

Susanne Küttel

Peter Mösler

Walter Oertig

## **Rechnungsgenehmigung durch die Schulbehörde**

An der Behördensitzung vom 09. März 2020 hat die Schulbehörde die Jahresrechnung 2019 sowie die Investitionsrechnung 2019 eingesehen und einstimmig genehmigt. Die Behörde empfiehlt den StimmbürgerInnen die Rechnung 2019 wie vorliegend anzunehmen.

Rolf Gmünder, Präsident

Roman Pretali, Vizepräsident

Anita Marcelat, Aktuarin

Renate Sutter

Christoph Bär, Finanzen

Dominik Schmid

Daniel Schiller

# Rechnung 2019 - Zusammenzug

## Funktionale Gliederung

Bezeichnung	Rechnung 2019		Budget 2019	
	Aufwand	Ertrag	Aufwand	Ertrag
<b>0 ALLGEMEINE VERWALTUNG</b>	<b>19'747</b>		<b>14'700</b>	
0110 Legislative	19'747		15'200	
<b>2 BILDUNG</b>	<b>8'536'525</b>	<b>381'469</b>	<b>8'644'150</b>	<b>361'800</b>
2110 Kindergarten	556'776	1'603	550'150	
2111 Basisstufe	449'676	200	449'250	
2120 Primarschule	2'651'390	196'643	2'682'950	169'000
2130 Sekundarschule	2'451'719	70'276	2'498'800	82'050
2170 Schulliegenschaften, Hausdienst	1'478'935	81'965	1'506'350	77'900
2180 Mittagstisch	22'444		21'850	
2190 Schulbehörde / Schulverwaltung	442'721	3'657	446'000	2'650
2191 Schulleitung	315'064	27'125	321'800	30'200
2192 Schulsozialarbeit	123'138		123'600	
2193 Schülertransport	27'393		21'000	
2194 Schulbibliothek	7'297		10'850	
2990 Bildung übrige	9'973		11'550	
<b>4 GESUNDHEIT</b>	<b>42'459</b>	<b>3'121</b>	<b>53'500</b>	
4330 Schulgesundheitsdienst	42'459	3'121	53'500	
<b>9 FINANZEN UND STEUERN</b>	<b>38'934</b>	<b>8'294'502</b>	<b>83'750</b>	<b>8'277'700</b>
9100 Schulsteuern	7'921	6'831'969	50'000	6'557'000
9300 Finanz- und Lastenausgleich Kanton		1'245'149		1'600'000
9500 Grundstückgewinnsteuer		171'061		75'000
9610 Zinsen	23'678	8'085	27'000	10'100
9630 Liegenschaften Finanzvermögen	6'940	27'592	6'550	27'600
9690 Finanzvermögen übriges	394		200	
9710 Rückverteilung aus CO2-Abgabe		7'566		8'000
9950 Zuwendungen		3'353		
9990 Abschluss Ertragsüberschuss, Gewinn Aufwandüberschuss, Verlust	41'426			157'100
	8'679'092	8'679'092	8'796'600	8'796'600

Beträge gerundet

<b>Rechnung 2018</b>		<b>Bemerkungen zur Rechnung 2019</b> <i>(jeweils bezogen auf die Spalte Budget 2019)</i>
<b>Aufwand</b>	<b>Ertrag</b>	
<b>14'332</b>		
14'332		0110 Mehrkosten durch Ersatzwahl
<b>8'553'533</b>	<b>643'360</b>	
574'935	19'133	2110 Aufwand leicht höher
450'655		2111 Aufwand entspricht fast dem Budget
2'502'281	160'715	2120 Aufwand leicht geringer
2'674'043	323'221	2130 Aufwand leicht geringer
1'390'876	100'077	2170 Aufwand geringer
17'258		2180 Aufwand leicht höher
463'164	9'550	2190 Aufwand leicht geringer, Ertrag höher
329'389	30'663	2191 Aufwand und Ertrag leicht geringer
121'510		2192 Unverändert
17'498		2193 Aufwand höher, zusätzlicher Bedarf
9'950		2194 Aufwand etwas geringer
1'975		2990 Aufwand deutlich unter Budget
<b>40'425</b>	<b>250</b>	
40'425	250	4330 Aufwand geringer
<b>80'484</b>	<b>8'360'287</b>	
43'233	6'632'047	9100 Aufwand deutlich geringer, Ertrag deutlich höher
	1'467'713	9300 Kantonsbeitrag sinkt wegen der höheren Steuereinnahmen
	214'630	9500 Ertrag deutlich über Budget
27'065	9'592	9610 Aufwand geringer, Ertrag leicht geringer
9'822	27'195	9630 Aufwand leicht höher, Ertrag fast unverändert
363		9690 Grösserer Finanzaufwand, Kursdifferenzen
	8'460	
	649	
315'124		
9'003'897	9'003'897	

# Volksschulgemeinde Bürglen 2019

## Bilanz

Zahlen **nach** Verbuchung der Einlage in Erneuerungsfonds Baufolgekosten.

	Bestand per 01.01.2019	Zuwachs	Abgang	Bestand per 31.12.2019
<b>1 AKTIVEN</b>	<b>9'247'181.92</b>	<b>19'469'065.52</b>	<b>19'885'283.42</b>	<b>8'830'964.02</b>
<b>10 Finanzvermögen</b>	<b>4'904'173.92</b>	<b>19'228'067.42</b>	<b>19'448'784.32</b>	<b>4'683'457.02</b>
100 Flüssige Mittel	1'313'103.38	11'258'999.49	10'859'755.82	1'712'347.05
101 Forderungen inkl. Steuern	1'446'070.54	6'719'067.93	7'114'028.50	1'051'109.97
104 Aktive Rechnungsabgrenzungen	1'475'000.00	1'250'000.00	1'475'000.00	1'250'000.00
108 Sachanlagen Finanzvermögen	670'000.00			670'000.00
<b>14 Verwaltungsvermögen</b>	<b>4'343'008.00</b>	<b>240'998.10</b>	<b>436'499.10</b>	<b>4'147'507.00</b>
140 Sachanlagen Verwaltungsvermögen	4'343'008.00	240'998.10	436'499.10	4'147'507.00
<b>2 PASSIVEN</b>	<b>9'247'181.92</b>	<b>11'715'534.73</b>	<b>12'131'752.63</b>	<b>8'830'964.02</b>
<b>20 Fremdkapital</b>	<b>5'063'441.85</b>	<b>11'239'634.73</b>	<b>11'696'173.68</b>	<b>4'606'902.90</b>
200 Laufende Verbindlichkeiten	78'608.05	10'730'864.73	10'687'403.68	122'069.10
204 Passive Rechnungsabgrenzungen	8'770.00	8'770.00	8'770.00	8'770.00
206 Langfristige Verbindlichkeiten	4'950'000.00	500'000.00	1'000'000.00	4'450'000.00
208 Langfristige Rückstellungen	26'063.80			26'063.80
<b>29 Eigenkapital</b>	<b>4'183'740.07</b>	<b>791'023.86</b>	<b>750'702.81</b>	<b>4'224'061.12</b>
291 Fonds (zweckgebundenes EK)	87'125.41	* 475'900.00	2'005.20	561'020.21
299 EK / Bilanzüberschuss/-fehlbetrag	4'096'614.66	315'123.86	748'697.61	** 3'663'040.91

\* Die Einlage in den *Erneuerungsfonds Baufolgekosten* von Fr. 475'000 muss noch von den Stimmberechtigten genehmigt werden. Die Bilanzdarstellung zeigt die Veränderung mit dieser Einlage.

\*\* Die Einlage in den Fonds reduziert das Eigenkapital (Einlage abzüglich ursprünglicher Gewinn).

## BILANZ 2019

### AKTIVEN

Mit Fr. 1'712'347.05 sind die **flüssigen Mittel** (100) per Ende Dezember rund Fr. 400'000 über dem Anfangsbestand vom Januar. Damit wird ein im Februar auslaufendes Darlehen zurückbezahlt.

Bei den **Forderungen** (101) beträgt der **Debitorenbestand** (1010) per Jahresende Fr. 24'847.79. Davon sind rund Fr. 11'500 von der PG Bürglen aus der Grundstückgewinnsteuer, Rückerstattung von Versicherungen von rund Fr. 8'200 sowie weitere kleinere Beträge aus diversen Rechnungen.

Das Guthaben der Verrechnungssteuer beläuft sich auf Fr. 56.54.

Bei den **Steuerguthaben** (1012) sind die Guthaben der PG Bürglen und der PG Bussnang per 31.12.2019 mit rund Fr. 1'026'262.18 verbucht.

Bei den **aktiven Rechnungsabgrenzungen** (104) ist mit 1,250 Mio. Franken der Kantonsbeitrag 2019 verbucht, welcher im Jahr 2020 ausbezahlt wird und somit ein Guthaben für die Rechnung 2019 darstellt.

Auf den **Sachanlagen Finanzvermögen** (108) erfolgen keine Abschreibungen. Somit bleibt der Betrag unverändert.

Das **Verwaltungsvermögen** (140) von Fr. 4'343'008 wurde mit den ordentlichen Abschreibungen wertberichtigt. Beim aufgeführten Zuwachs sind die Investitionen aus der Investitions-Rechnung enthalten: Brandschutzmassnahmen Leimbach und MZH, Beschaffung Lehrer PC, netto Fr. 240'998.10 Das Verwaltungsvermögen ist wieder leicht gesunken und beträgt neu Fr. 4'147'507.

#### **PASSIVEN**

Der **Kreditorenbestand** (200) per 31.12.19 beträgt Fr. 122'069.10. Es sind alles Rechnungen, welche erst im Januar / Februar 2020 eingetroffen sind aber noch das Jahr 2019 betreffen. Ein grösserer Betrag mit rund Fr. 14'900 stammt aus der AHV-Jahresabrechnung, ebenso die Schulbusabrechnung mit Fr. 15'680. Die restlichen Rechnungen betreffen den baulichen Unterhalt, Informatik, Strom, Gas, Wasser, Telefon sowie definitive Abrechnungen bei den Versicherungsprämien. Kurzfristige Schulden sind keine vorhanden.

Bei den **passiven Rechnungsabgrenzungen** (204) sind rund Fr. 8'770 enthalten. Davon gehen Fr. 3'000 zu Lasten des Zinsaufwandes (Zinsrechnung der PK TG erfolgt jeweils per 30. Juni). Der Restbetrag stammt aus zu früh bezahlten Wohnungsmieten, welche für den Januar 20 bestimmt sind.

Die **langfristigen Finanzverbindlichkeiten** (206) konnten auf 4.45 Mio. Franken reduziert werden. Ende 2019 konnte ein Darlehen von Fr. 500'000 amortisiert werden. Die Investitionen 2019 in der Höhe von rund Fr. 241'000 konnten ohne zusätzliche Kreditaufnahme finanziert werden. Die langfristigen Schulden beinhalten wie immer auch Darlehen, welchen als Gegenwert die Liegenschaften im Finanzvermögen von Fr. 670'000 gegenüberstehen.

Weil das zurückbezahlte Darlehen von der Thurgauer Kantonalbank war, veränderte sich die Aufteilung der noch laufenden Darlehen wie folgt: 37.1% Raiffeisenbank Bürglen, 40.4% TKB Weinfelden und 22.5% bei der Pensionskasse TG.

Die **langfristigen Rückstellungen** (208) blieben unverändert.

Die **Fonds / zweckgebundenes Eigenkapital** (291) haben sich um total Fr. 473'894.80 erhöht. Der Grund ist folgender: Die Behörde beantragt eine Einlage in den Erneuerungsfonds Baufolgekosten in der Höhe von Fr. 475'000. Aus dem Förder- und Unterstützungsfonds wurde eine Entnahme getätigt.

*Gemäss §19 RRV dient der **Erneuerungsfonds Baufolgekosten** zur **Vorfinanzierung** von Erneuerungs- und Sanierungskosten. Schulgemeinden speisen diesen Fonds aus der Differenz zwischen **beitragsrechtlich anerkannten und verwendeten Baufolgekosten** für Schulbauten. Die Einlagen erfolgen unabhängig vom Rechnungsergebnis und können auch getätigt werden, wenn dadurch ein negatives Rechnungsergebnis resultiert.*

In den nächsten Jahren werden einige Bauvorhaben anstehen, der Schulraum reicht bald nicht mehr aus. Deshalb hat die Behörde beschlossen, in den nächsten Jahren die jeweils möglichen Einlagen in den *Erneuerungsfonds Baufolgekosten* zu tätigen. Durch diese „Vorfinanzierung“ reduziert sich der Abschreibungsaufwand in den künftigen jährlichen Erfolgsrechnungen.

Für 2019 beträgt der maximale Betrag rund Fr. 478'200. Die Behörde beantragt eine Einlage von Fr. 475'000.

Durch den entstehenden Verlust reduziert sich das *freie Eigenkapital*. Auf der anderen Seite erhöht sich das *gebundene Eigenkapital* im Fonds. Dieses steht für die künftige Finanzierung von Bauvorhaben und Erneuerungen zur Verfügung. Da in der Bilanz das freie Eigenkapital sowie die Fonds zur *Gruppe 29 Eigenkapital* gehören, verändert sich dieses durch die beantragte Einlage in der Summe nicht.

Das **freie Eigenkapital / Bilanzüberschuss** (299) beträgt per 1.1.2019 Fr. 4'096'614.66. Der Verlust von Fr. 433'573.75 wird, vorbehaltlich Genehmigung durch die Stimmbürger, dem Eigenkapital belastet. Das freie Eigenkapital wird nach der Verbuchung neu noch Fr. 3'663'040.91 betragen.

Bürglen, Februar 2020  
Rolf Gmünder

## Gestufte Erfolgsrechnung - Rechnung 2019

### Nach zweistelliger Artengliederung

Beträge auf 1.-- gerundet

Bezeichnung	Rechnung 2019		Budget 2019		Rechnung 2018	
	Aufwand	Ertrag	Aufwand	Ertrag	Aufwand	Ertrag
<b>Betrieblicher Aufwand</b>						
30 Personalaufwand	6'794'286		6'771'130		6'924'776	
31 Sachaufwand	1'181'787		1'358'870		1'125'714	
33 Abschreibungen	436'499		437'500		408'275	
35 Einlagen Fonds	900		500		400	
36 Transferaufwand	193'341		195'050		188'860	
<b>Total Betriebsaufwand</b>	<b>8'606'813</b>		<b>8'763'050</b>		<b>8'648'025</b>	
<b>Betrieblicher Ertrag</b>						
40 Fiskalertrag		6'831'696		6'557'000		6'632'047
42 Entgelte		69'393		72'550		102'391
43 Verschiedene Erträge		34'218		31'500		31'757
45 Entnahme aus Fonds		2'005				33'649
46 Transferertrag		1'649'330		1'887'850		2'114'320
<b>Total Betriebsertrag</b>		<b>8'586'642</b>		<b>8'548'900</b>		<b>8'914'165</b>
<b>Total Betrieb</b>	<b>8'606'813</b>	<b>8'586'642</b>	<b>8'763'050</b>	<b>8'548'900</b>	<b>8'648'025</b>	<b>8'914'165</b>
<b>NETTOERGEBNIS BETRIEB</b>		<b>-20'172</b>		<b>- 214'150</b>		<b>266'140</b>
34 Finanzaufwand	30'852		33'550		37'098	
44 Finanzertrag		89'097		90'600		89'732
<b>Ergebnis Finanzierung</b>	<b>58'245</b>		<b>57'050</b>		<b>52'633</b>	
<b>OPERATIVES ERGEBNIS</b>	<b>8'637'666</b>	<b>8'675'739</b>	<b>8'796'600</b>	<b>8'639'500</b>	<b>8'685'123</b>	<b>9'030'897</b>
<b>NETTOERGEBNIS</b>	<b>38'073</b>		<b>- 157'100</b>		<b>318'773</b>	
38 Ausserordentl. Aufwand					3'649	
48 Ausserordentl. Ertrag		3'353				
<b>Ausserordentl. Ergebnis</b>	<b>3'353</b>				<b>-3'649</b>	
<b>GESAMTERGEBNIS ERFOLGSRECHNUNG</b>	<b>8'637'666</b>	<b>8'679'092</b>	<b>8'796'600</b>	<b>8'639'500</b>	<b>8'688'773</b>	<b>9'003'897</b>
<b>Erfolg</b>	<b>41'426</b>				<b>315'124</b>	
<b>Verlust</b>				<b>157'100</b>		
	<b>8'697'092</b>	<b>8'697'092</b>	<b>8'796'600</b>	<b>8'796'600</b>	<b>9'003'897</b>	<b>9'003'897</b>

Zahlen **vor** Verbuchung der Einlage in den Erneuerungsfonds Baufolgekosten.

# Rechnung 2019 im Detail

## Grundlagen HRM2

### Umstellung auf HRM2

Alle öffentlichen Körperschaften wie Schulen und Gemeinden müssen seit 2018 verbindlich ihre Rechnungslegung mit dem *harmonisierten Rechnungslegungsmodell 2*, in Kurzform HRM2 genannt, präsentieren. Die Volksschulgemeinde Bürglen begann mit dem Umstieg auf 2016.

Die **Erfolgsrechnung** (früher als „laufende Rechnung“ bezeichnet) umfasst weiterhin ein Kalenderjahr und wird jeweils im Vergleich zum Budget des Vorjahres und der letzten abgeschlossenen Rechnung dargestellt.

Zusätzlich wird ein **gestufter Erfolgsausweis** nach zweistelliger Artengliederung ausgewiesen:

Die erste Stufe umfasst den **betrieblichen Aufwand und betrieblichen Ertrag**. Die zweite Stufe zeigt den **Finanzaufwand und Finanzertrag**. Die dritte Stufe bildet den **ausserordentlichen Aufwand und ausserordentlichen Ertrag** ab.

Die **Investitionsrechnung** weist weiterhin Ausgaben und Einnahmen auf, nach Objekten geordnet, im Vergleich zum Budget des Vorjahres und der letzten abgeschlossenen Rechnung.

Es werden folgende Aktivierungsgrenzen (§ 8 der Verordnung) empfohlen:

- ◆ bis 1'000 Einwohner Fr. 25'000
- ◆ **1'001 - 5'000 Einwohner Fr. 50'000**
- ◆ 5'001 - 10'000 Einwohner Fr. 75'000
- ◆ über 10'000 Einwohner Fr. 100'000

Die Aktivierungsgrenze von Investitionen über Fr. 100'000 ist zwingend.

Für die Volksschulgemeinde Bürglen gilt die Aktivierungsgrenze von Fr. 50'000 pro Objekt.

Zwingend abgestimmt werden muss über Kredite deren Höhe über 3% Steuerertrag liegt.

Die Behörde kann auch andere Kreditanträge zur Abstimmung bringen.

Abschreibungssätze (gemäss Kategorien)	Nutzungsdauer	Abschreibungssatz linear
Grundstücke nicht bebaut	40 Jahre	2.5%
Gebäude, Hochbauten	33 Jahre	3.0%
Mobilien, Maschinen, Fahrzeuge	8 Jahre	12.5%
Immaterielle Anlagen (Software/Lizenzen)	5 Jahre	20.0%
Informatik	4 Jahre	25.0%

## Funktionale Gliederung

Bezeichnung	Rechnung 2019		Budget 2019	
	Aufwand	Ertrag	Aufwand	Ertrag
<b>0 ALLGEMEINE VERWALTUNG</b>	<b>19'747</b>		<b>15'200</b>	
<b>0110 Legislative</b>	<b>19'747</b>		<b>15'200</b>	
3000 Entschädigungen Revisoren	800		800	
3102 Drucksachen	8'246		6'500	
3130 Dienstleistungen Dritter	10'385		7'500	
3170 Spesen	316		400	
<b>2 BILDUNG</b>	<b>8'536'713</b>	<b>381'469</b>	<b>8'644'150</b>	<b>361'800</b>
<b>2110 Kindergarten</b>	<b>556'776</b>	<b>1'603</b>	<b>550'150</b>	
3020 Besoldung Lehrpersonal	436'987		430'000	
3040 Familienzulagen	11			
3050 AG-Beiträge AHV,IV,EO,ALV	36'157		35'600	
3052 AG-Beiträge an Pensionskasse	39'265		39'800	
3053 AG-Beiträge an Unfallversicherung	2'321		2'000	
3055 AG-Beiträge an Krankentaggeldversicherung	2'914		2'900	
3090 Aus- und Weiterbildung Personal	3'697		1'200	
3099 Übriger Personalaufwand	625		1'400	
3104 Lehrmittel / Spielsachen	9'152		10'550	
3110 Anschaffungen Mobiliar	11'761		13'100	
3111 Anschaffungen Geräte				
3130 Dienstleistungen Dritter	410		500	
3132 Honorare Förderangebot	9'990		4'000	
3150 Unterhalt Raumausstattung	438		1'500	
3151 Unterhalt Geräte			500	
3161 Mieten Geräte	2'333		2'400	
3170 Reisespesen Weiterbildungen			600	
3171 Exkursionen / Schulreisen / Anlässe	615		3'800	
3199 Übriger Betriebsaufwand	100		300	
4260 Rückerstattung Dritter		300		
4621 Direktzahlungen des Kantons		1'303		
<b>2111 Basisstufe</b>	<b>449'676</b>	<b>200</b>	<b>449'250</b>	
3020 Besoldung Lehrpersonal	349'641		352'800	
3040 Familienzulagen	6'584		6'700	
3050 AG-Beiträge AHV,IV,EO,ALV	28'017		29'200	
3052 AG-Beiträge an Pensionskasse	35'448		35'100	
3053 AG-Beiträge an Unfallversicherung	1'808		1'600	
3055 AG-Beiträge an Krankentaggeldversicherung	2'301		2'400	
3090 Aus- und Weiterbildung Personal	1'893		1'200	
3099 Übriger Personalaufwand	521		1'200	

Beträge gerundet

<b>Rechnung 2018</b>		<b>Bemerkungen zur Rechnung 2019</b> <i>(jeweils bezogen auf die Spalte Budget 2019)</i>	
<b>Aufwand</b>	<b>Ertrag</b>		
<b>14'332</b>		<b>0</b>	<b>ALLGEMEINE VERWALTUNG</b>
<b>14'332</b>		<b>0110</b>	<b>Legislative</b>
800			
5'831		3102	Mehrkosten Druck durch Ersatzwahl
7'452		3130	Mehrkosten Versand durch Ersatzwahl
249			
<b>8'553'533</b>	<b>643'360</b>	<b>2</b>	<b>BILDUNG</b>
<b>574'935</b>	<b>19'133</b>	<b>2110</b>	<b>Kindergarten</b>
457'832		3020	Anstieg der Lohnkosten wegen Stellvertretungen
997			
36'897			
41'986			
2'989			
2'574			
870		3090	Ein ganzes Team macht eine Weiterbildung
918			
11'648			
3'876			
170			
9'655		3132	Honorar für externe Logopädie, Vorschulkinder werden vom Kanton für eine Therapie gemeldet
92			
2'723			
83			
1'604		3171	Schulreisebudgets wurde nicht aufgebraucht
21			
	19'133	4621	Kantonszahlung an den Lehrplan 21
<b>450'655</b>		<b>2111</b>	<b>Basisstufe</b>
354'464			
6'445			
28'682			
35'058			
2'382			
2'011			
230			
679			

## Funktionale Gliederung - Fortsetzung

Bezeichnung	Rechnung 2019		Budget 2019	
	Aufwand	Ertrag	Aufwand	Ertrag
<i>Fortsetzung Basisstufe</i>				
3104 Lehrmittel / Spielsachen	9'040		8'600	
3110 Anschaffungen Mobilier	162		150	
3111 Anschaffungen Geräte	120			
3130 Dienstleistungen	106		500	
3132 Honorare Förderangebot	6'818			
3150 Unterhalt Mobilier	2'800		2'500	
3151 Unterhalt Geräte			300	
3161 Mieten Geräte	1'641		1'700	
3170 Reisespesen Weiterbildungen			800	
3171 Exkursionen / Schulreisen / Anlässe	2'778		4'200	
3199 Übriger Betriebsaufwand			300	
4621 Direktzahlungen des Kantons		200		
<b>2120 Primarschule</b>	<b>2'651'390</b>	<b>196'643</b>	<b>2'682'950</b>	<b>169'000</b>
3020 Besoldung Lehrpersonal	1'970'029		1'936'600	
3040 Familienzulagen	17'273		19'300	
3050 AG-Beiträge AHV,IV,EO,ALV	162'244		159'500	
3052 AG-Beiträge an Pensionskasse	182'587		186'000	
3053 AG-Beiträge an Unfallversicherung	10'276		8'700	
3055 AG-Beiträge an Krankentaggeldversicherung	13'081		12'900	
3090 Aus- und Weiterbildung Personal	24'279		34'500	
3099 Übriger Personalaufwand	4'581		6'200	
3104 Lehrmittel / Schulmaterial	79'819		89'200	
3110 Anschaffungen Mobilier	11'804		7'550	
3111 Anschaffungen Geräte	5'662		6'100	
3113 Anschaffungen Informatik	728		2'750	
3130 Dienstleistungen Dritter	1'806		2'300	
3132 Honorare Förderangebot	23'574		34'200	
3150 Unterhalt Raumausstattung	4'749		7'400	
3151 Unterhalt Geräte	5'415		10'000	
3153 Unterhalt IT-Hardware	10'699		15'000	
3158 Unterhalt IT-Software				
3161 Mieten Geräte	9'080		9'100	
3163 Software-Lizenzen			6'700	
3170 Reisespesen Weiterbildungen	1'658		2'500	
3171 Exkursionen / Schulreisen / Anlässe	57'875		64'950	
3199 Übriger Betriebsaufwand	3'523		6'000	
3300 Abschreibungen Informatik	19'886		22'000	
3612 Entschädigungen an andere Schulgemeinden	23'031		26'500	
3636 Beiträge an Organisationen	7'731		7'000	
4231 Kursgelder				1'000
4250 Verkäufe		100		
4260 Rückerstattungen Dritter		2'083		
4390 Übrige Beiträge		2'318		1'500
4612 Schulgelder von anderen Schulgemeinden				
4621 Direktzahlungen des Kantons		192'142		166'500

Beträge gerundet

<b>Rechnung 2018</b>		<b>Bemerkungen zur Rechnung 2019</b> <i>(jeweils bezogen auf die Spalte Budget 2019)</i>
<b>Aufwand</b>	<b>Ertrag</b>	
8'191		
3'516		
39		
90		
1'283		3132 Externe Logopädiekosten, da zuwenig eigene Ressourcen vorhanden
97		
36		
1'641		
234		
5'415		3171 Auch hier waren die Schulreisen etwas günstiger ausgefallen
163		
<b>2'502'281</b>	<b>160'715</b>	<b>2120 Primarschule</b>
1'870'849		3020 Zusätzliche integrative Sonderschulung InS ab August
21'029		
154'335		
173'934		
12'824		
10'721		
16'393		3090 Das Weiterbildungsbudget wurde nicht ausgeschöpft
5'218		
68'898		3104 Etwas weniger Schulmaterial und Lehrmittel benötigt
14'914		
14'264		
456		
1'744		
23'252		3132 Weniger externe Logopädiekosten auf Primarstufe
1'058		
3'268		3151 Unterhalt u. Reparaturen schwierig abzuschätzen
10'524		3153 Unterhalt u. Reparaturen schwierig abzuschätzen
7'958		
139		3163 Viele Lizenzen laufen gesamthaft über Sekundarschule
400		
58'899		3171 Aufwand für Schulreisen fielen unter Budget aus
4'026		
20'523		3300 Informatik Primarschule, erste Abschreibung
6'655		
	2'580	4260 Grösserer Beitrag Kulturamt TG
	2'334	4390 J+S Beiträge Lager
	155'800	4621 Höhere Rückerstattung des Kantons wegen zusätzlicher InS

## Funktionale Gliederung - Fortsetzung

Bezeichnung	Rechnung 2019		Budget 2019	
	Aufwand	Ertrag	Aufwand	Ertrag
<b>2130 Sekundarschule</b>	<b>2'451'719</b>	<b>70'276</b>	<b>2'498'800</b>	<b>82'050</b>
3020 Besoldung Lehrpersonal	1'756'639		1'748'300	
3040 Familienzulagen	7'026		6'300	
3050 AG-Beiträge AHV,IV,EO,ALV	149'094		144'400	
3052 AG-Beiträge an Pensionskasse	190'934		168'300	
3053 AG-Beiträge an Unfallversicherung	9'488		7'900	
3055 AG-Beiträge an Krankentaggeldversicherung	12'078		11'700	
3090 Aus- und Weiterbildung Personal	13'117		25'000	
3099 Übriger Personalaufwand	2'922		6'600	
3104 Lehrmittel / Schulmaterial	79'973		104'550	
3110 Anschaffungen Mobiliar	21'470		17'650	
3111 Anschaffungen Geräte	16'167		22'900	
3113 Anschaffungen Informatik	14'821		8'400	
3130 Dienstleistungen Dritter	2'897		5'650	
3132 Honorare Förderangebot	7'040		10'250	
3150 Unterhalt Raumausstattung	3'301		4'000	
3151 Unterhalt Geräte	3'557		10'100	
3153 Unterhalt IT-Hardware	7'326		18'000	
3158 Unterhalt IT-Software	8'609		11'500	
3160 Miete Räume				
3161 Mieten Geräte	5'693		5'700	
3163 Software-Lizenzen	12'920		16'500	
3170 Reisespesen Weiterbildungen	1'958		3'000	
3171 Exkursionen / Schulreisen / Anlässe	56'242		73'600	
3199 Übriger Betriebsaufwand	5'416		6'200	
3300 Abschreibungen Informatik	55'000		55'000	
3612 Schulgeld für externe Beschulung				
3636 Beiträge an Organisationen	8'031		7'300	
4230 Schulgelder		8'000		16'000
4231 Kursgelder freiwillige Angebote		23'430		27'550
4250 Verkäufe		1'000		
4260 Rückerstattungen Dritter		4'794		3'000
4390 Übrige Erträge		28'516		27'500
4511 Entnahme aus Fonds		400		
4612 Schulgeld von anderen Schulgemeinden				8'000
4621 Direktzahlungen Kanton		4'136		
<b>2170 Schulliegenschaften</b>	<b>1'478'935</b>	<b>81'965</b>	<b>1'506'350</b>	<b>77'900</b>
3010 Besoldung Betriebspersonal	503'432		519'500	
3040 Familienzulagen	1'775		2'100	
3050 AG-Beiträge AHV,IV,EO,ALV	41'329		42'900	
3052 AG-Beiträge an Pensionskasse	40'626		40'400	
3053 AG-Beiträge an Unfallversicherung	2'605		2'400	
3055 AG-Beiträge an Krankentaggeldversicherung	3'359		3'200	
3090 Aus- und Weiterbildung Personal	1'271		2'500	
3091 Personalwerbung	2'648			
3099 Übriger Personalaufwand	1'580		1'800	

Beträge gerundet

<b>Rechnung 2018</b>		<b>Bemerkungen zur Rechnung 2019</b> <i>(jeweils bezogen auf die Spalte Budget 2019)</i>	
<b>Aufwand</b>	<b>Ertrag</b>		
<b>2'674'043</b>	<b>323'221</b>	<b>2130</b>	<b>Sekundarschule ( inkl. FCO bis Sommer 2018 )</b>
1'930'795		3020	Leichte Abweichung wegen mehr Stellvertretungen
10'663			
167'441			
207'367		3052	Arbeitgeberbeitrag abhängig von Altersstruktur des Personals
13'853			
11'648			
10'140		3090	Weniger Weiterbildungsbudget benötigt
2'743			
90'797		3104	Weniger Schulmaterial u. Lehrmittel benötigt
8'105			
7'044		3111	Bei den übrigen Geräten weniger benötigt, dafür fiel der Aufwand
7'055		3113	bei der Informatik höher aus, Gesamthaft im Rahmen des Budgets
3'202			
3'913		3132	Weniger Honorare für externe Experten benötigt
6'138			
4'816		3151	Mögliche Reparaturkosten für Geräte schwierig einzuschätzen,
7'567		3153	Ebenso bei der IT
5'365			
20'000			
6'761			
14'185			
2'706			
64'431		3171	Dank einer SBB-Aktion fiel das Skilager deutlich günstiger aus
5'351			
55'000			
6'955			
	16'000	4230	Schulgeld von ausserkantonalen Eltern nur noch 1/2 Jahr
	34'800	4231	Elternbeiträge Koordination, Sportschüler
	1'555	4250	Verkauf von Lehrmitteln
	2'773	4260	Beiträge J+S an Trainings und Lager
	22'789	4390	Rückerstattung vom TFV für Trainingsstunden
	30'000		
	214'000	4612	Schulgeld von ausserkantonalen Gemeinde weggefallen
	1'303	4621	Beitrag an Umsetzung LP21
<b>1'390'876</b>	<b>100'077</b>	<b>2170</b>	<b>Schulliegenschaften</b>
511'228			
3'456			
41'659			
40'618			
3'363			
2'913			
257			
		3091	Aufwand für Personalsuche eines Hauswartes war nicht budgetiert
1'380			

## Funktionale Gliederung - Fortsetzung

Bezeichnung	Rechnung 2019		Budget 2019	
	Aufwand	Ertrag	Aufwand	Ertrag
<i>Fortsetzung Schulliegenschaften</i>				
3100 Büromaterial	113		100	
3101 Betriebs- und Verbrauchsmaterial	26'747		28'300	
3109 Übriger Materialaufwand	666		800	
3111 Anschaffungen Maschinen / Geräte	19'010		23'150	
3120 Versorgung und Entsorgung (Energie)	154'267		164'900	
3130 Dienstleistungen Dritter	29		50	
3132 Dienstleistungen Experten	700		2'100	
3134 Versicherungsprämien	24'885		25'100	
3137 Verkehrssteuern	358		400	
3144 Unterhalt Hoch- und Tiefbauten	134'745		136'400	
3149 Übriger baulicher Unterhalt	139'567		116'350	
3151 Unterhalt Apparate / Maschinen	17'611		33'000	
3170 Reisespesen Weiterbildungen			400	
3300 Planmässige Abschreibungen	361'613		360'500	
3511 Einlage in Erneuerungsfonds Baufolgekosten				
4240 Benutzungsgebühren u. Dienstleistungen		27'765		25'000
4250 Erlös auf Verkäufen				
4470 Mietzinse Liegenschaften		52'920		52'900
4479 Übrige Erträge Liegenschaften VV		500		
4610 Entschädigungen vom Bund (Militär)		780		
<b>2180 Mittagstisch</b>	<b>22'444</b>		<b>27'850</b>	
3010 Besoldung Betriebspersonal	18'750		18'700	
305x AG-Beiträge AHV / FZL	1'594		1'650	
305x AG-Beiträge PK / UVG / KTG	2'100		1'250	
3109 Übriger Material u. Warenaufwand			250	
<b>2190 Schulbehörde, Schulverwaltung</b>	<b>442'721</b>	<b>3'657</b>	<b>446'000</b>	<b>2'650</b>
3000 Sitzungsgelder Behörde und Präsidium	58'556		60'400	
3010 Besoldung Verwaltung	164'401		165'100	
3040 Familienzulagen				
3050 AG-Beiträge AHV,IV,EO,ALV	18'166		18'700	
3052 AG-Beiträge an Pensionskasse	20'793		21'100	
3053 AG-Beiträge an Unfallversicherung	1'077		1'000	
3055 AG-Beiträge an Krankentaggeldversicherung	1'369		1'350	
3090 Aus- und Weiterbildung Personal	965		2'500	
3099 Übriger Personalaufwand	2'012		2'700	
3100 Büromaterial	1'887		3'500	
3102 Drucksachen	6'701		7'600	
3109 Übriger Material- u. Warenaufwand	3'143		3'500	
3110 Anschaffungen Mobiliar	549		500	
3111 Anschaffungen Geräte	240		500	
3113 Anschaffungen IT-Hardware				
3130 Dienstleistungen Dritter	12'458		12'900	
3150 Unterhalt Mobiliar			300	
3151 Unterhalt Geräte	30		500	

Beträge gerundet

<b>Rechnung 2018</b>		<b>Bemerkungen zur Rechnung 2019</b> <i>(jeweils bezogen auf die Spalte Budget 2019)</i>
<b>Aufwand</b>	<b>Ertrag</b>	
109		
29'908		
170		
25'756		
135'312		3120 Der Energieverbrauch liegt leicht über dem Vorjahr, Kosten jedoch tiefer
19		
1'870		
25'210		
358		
140'745		3144 Gesamtaufwand leicht unter dem Budget ausgefallen
33'154		3149 Mehrkosten Gerätehaus Istighofen und Zufahrt Parkplatz Zeltli (West)
40'114		3151 Deutlich weniger für Service und Unterhalt der Geräte benötigt
353'275		3300 Abschreibungen der Liegenschaften und Grundstücke
	47'012	3511 <i>In diesem Konto wird nach Genehmigung die Fonds-Einlage verbucht</i>
		4240 Mieteinnahmen auf normalem Niveau
	52'920	4470 Vermietete Wohnungen in den Schulhäusern Schloss u. Leimbach
	25	
	120	
<b>17'258</b>		<b>2180 Mittagstisch</b>
13'332		3010 Effektiver Betrag variiert je nach Anzahl Schüler am Mittagstisch
1'167		
2'759		305x Neu wird auch der Anteil PK auf diese Funktion umgelagert.
<b>463'164</b>	<b>9'550</b>	<b>2190 Schulbehörde, Schulverwaltung</b>
58'013		
162'400		
18'009		
20'597		
1'413		
1'154		
306		
2'692		
2'498		3100 Weniger Büromaterial benötigt
9'362		
2'664		
32'798		

## Funktionale Gliederung - Fortsetzung

Bezeichnung	Rechnung 2019		Budget 2019	
	Aufwand	Ertrag	Aufwand	Ertrag
<i>Fortsetzung Behörde, Schulverwaltung</i>				
3158 Unterhalt IT-Software / Serviceverträge	1'609		2'300	
3161 Miete Geräte	3'489		3'500	
3170 Reisespesen Weiterbildungen	3'638		3'700	
3199 Übriger Betriebsaufwand	12		200	
3511 Einlagen in Fonds	900		500	
3612 Übrige Entschädigungen Gemeinde	139'273		132'400	
3632 Beiträge an Gemeinden	1'000		1'000	
3636 Beiträge an Zweckverbände	390		250	
3810 Ausserordentlicher Sachaufwand	65			
4390 Übrige Erträge		3'384		2'500
4511 Entnahmen aus Fonds		205		
4612 Entschädigungen von anderen Gemeinden		68		150
<b>2191 Schulleitung</b>	<b>315'064</b>	<b>27'125</b>	<b>321'800</b>	<b>30'200</b>
3010 Besoldung Schulleitung / Koordinator	253'072		253'300	
3040 Familienzulagen	4'587		5'400	
3050 AG-Beiträge AHV,IV,EO,ALV	20'716		21'000	
3052 AG-Beiträge an Pensionskasse	24'744		27'300	
3053 AG-Beiträge an Unfallversicherung	1'319		1'100	
3055 AG-Beiträge an Krankentaggeldversicherung	1'678		1'700	
3090 Aus- und Weiterbildung Personal	80		1'500	
3099 Übriger Personalaufwand	746		900	
3100 Büromaterial	344		1'000	
3111 Anschaffungen Geräte	150		500	
3170 Reisespesen Weiterbildungen	7'629		8'100	
4621 Direktzahlungen von Kanton		27'125		30'200
<b>2192 Schulsozialarbeit</b>	<b>123'138</b>		<b>123'600</b>	
3010 Besoldung Schulsozialarbeit	95'600		95'000	
3040 Familienzulagen	2'417		1'400	
3050 AG-Beiträge AHV,IV,EO,ALV	7'789		7'900	
3052 AG-Beiträge an Pensionskasse	9'582		9'800	
3053 AG-Beiträge an Unfallversicherung	496		300	
3055 AG-Beiträge an Krankentaggeldversicherung	631		650	
3090 Aus- und Weiterbildung Personal	3'320		4'500	
3099 Übriger Personalaufwand	208		200	
3100 Büromaterial	480		1'000	
3110 Anschaffungen Mobiliar			500	
3111 Anschaffungen Geräte				
3130 Dienstleistungen Dritter	1'346		1'300	
3161 Miete Geräte	633		650	
3170 Reisespesen Weiterbildungen	634		400	

Beträge gerundet

<b>Rechnung 2018</b>		<b>Bemerkungen zur Rechnung 2019</b> <i>(jeweils bezogen auf die Spalte Budget 2019)</i>	
<b>Aufwand</b>	<b>Ertrag</b>		
2'622			
3'490			
3'600			
200			
400			
135'847		3612	Höhere Steuer-Bezugsprovision an die Politischen Gemeinden
1'000		3632	Beitrag an Jugendkafi
450			
3'649			
	6'388	4390	Sammelkonto für verschiedene Erträge (Kopien, Besucher, Fitnessabo's)
	3'000	4511	Entnahme aus Fonds für Unterstützung von Spielgruppenbesuchen
	162	4612	Weniger Bezugsprovision aus Quellensteuer, da weniger Mitarbeiter quellensteuerpflichtig waren
<b>329'389</b>	<b>30'663</b>	<b>2191</b>	<b>Schulleitung</b>
264'777			
4'924			
21'567			
25'710			
1'787			
1'504			
105		3090	Weiterbildungsbudget nicht aufgebraucht
811			
396		3100	Weniger Büromaterial benötigt
294		3111	Reservebetrag für Ersatz von defekten Geräten wurde nicht benötigt
7'514			
	30'663	4621	Beitrag an Begabungsförderung (Sportschule) Weniger Sportschüler ergaben geringeren Kantonsbeitrag
<b>121'510</b>		<b>2192</b>	<b>Schulsozialarbeit</b>
95'023			
1'427		3040	Neue Anspruchsberechtigung
7'764			
9'529			
642			
541			
3'431		3090	Weiterbildungsbudget nicht aufgebraucht
271			
551		3100	Weniger Büromaterial benötigt
925			
264			
1'142			

## Funktionale Gliederung - Fortsetzung

Bezeichnung	Rechnung 2019		Budget 2019	
	Aufwand	Ertrag	Aufwand	Ertrag
<b>2193 Schülertransport</b>	<b>27'393</b>		<b>21'000</b>	
3130 Dienstleistungen Dritter	27'393		21'000	
<b>2194 Schulbibliothek</b>	<b>7'297</b>		<b>10'850</b>	
3010 Besoldung	1'305		1'300	
3050 AG-Beiträge AHV,IV,EO,ALV	106		110	
3052 AG-Beiträge an Pensionskasse				
3053 AG-Beiträge an Unfallversicherung	7		10	
3055 AG-Beiträge an Krankentaggeldversicherung	9		10	
3103 Bibliotheksbücher	1'463		4'000	
3109 Übriger Materialaufwand	260		720	
3153 Unterhalt IT-Hardware			500	
3158 Unterhalt IT-Software / Lizenzen	648		700	
3636 Beitrag an Regionalbibliothek	3'500		3'500	
<b>2990 Bildung n.a.g. / Elternbildung</b>	<b>9'973</b>		<b>11'550</b>	
3010 Entschädigungen	2'580		2'200	
3050 AG-Beiträge AHV,IV,EO,ALV	220		180	
3053 AG-Beiträge an Unfallversicherung	12		5	
3055 AG-Beiträge an Krankentaggeldversicherung	18		15	
3100 Büromaterial				
3109 Übriger Aufwand	620		1'050	
3132 Honorare Dritter	4'624		5'000	
3612 Entschädigungen an Gemeinden	1'900		3'100	
<b>4 GESUNDHEIT</b>	<b>42'459</b>	<b>3'121</b>	<b>53'500</b>	
<b>4330 Schulgesundheitsdienst</b>	<b>42'459</b>	<b>3'121</b>	<b>53'500</b>	
3106 Medizinisches Material	1'397		1'400	
3109 Übriger Warenaufwand	1'226		1'000	
3130 Dienstleistungen Dritter	70		200	
3136 Honorar Aerzte	31'346		36'900	
3636 Beitrag an Schulzahnklinik Regio Weinfelden	8'421		14'000	
4260 Rückerstattung aus Inkasso		1'720		
4511 Entnahme aus Fonds		1'400		

Beträge gerundet

<b>Rechnung 2018</b>		<b>Bemerkungen zur Rechnung 2019</b> <i>(jeweils bezogen auf die Spalte Budget 2019)</i>
<b>Aufwand</b>	<b>Ertrag</b>	
<b>17'498</b>		<b>2193 Schülertransport</b>
17'498		3130 Mehrtransporte wegen obligatorischem Schwimmunterricht für Zyklus 2
<b>9'950</b>		<b>2194 Schulbibliothek</b>
1'555		
127		
11		
9		
3'430		3103 Es wurden dieses Jahr weniger Bücher für die Bibliotheken eingekauft
669		3109 Daher auch weniger Material benötigt
650		
3'500		
<b>1'975</b>		<b>2990 Bildung n.a.g. / Elternbildung</b>
660		3010 Angebot der Ideenkiste
102		
8		
7		
51		
667		
480		
		3612 Vereinbarung mit der KOI (hälftig mit der PG Bürglen), durch Kantons- Beitrag günstiger ausgefallen
<b>40'425</b>	<b>250</b>	<b>4 GESUNDHEIT</b>
<b>40'425</b>	<b>250</b>	<b>4330 Schulgesundheitsdienst</b>
2'022		
800		3109 Mehr Fahrtkosten, da neu Kindergartenkinder in der Schulzahnklinik untersucht werden
23'672		3130 Kosten für Untersuchung in der Schulzahnklinik blieben unter Budget
13'931		3636 Defizitbeitrag der Mitgliedergemeinden konnte reduziert werden
	250	

**Erfolgsrechnung 2019 - Detailkonten**  
**Funktionale Gliederung - Fortsetzung**

Beträge gerundet

Bezeichnung	Rechnung 2019		Budget 2019	
	Aufwand	Ertrag	Aufwand	Ertrag
<b>9 FINANZEN UND STEUERN</b>	<b>38'934</b>	<b>8'294'502</b>	<b>83'750</b>	<b>8'277'700</b>
<b>9100 Allgemeine Gemeindesteuern</b>	<b>7'921</b>	<b>6'831'696</b>	<b>50'000</b>	<b>6'557'000</b>
3181 Tatsächliche Forderungsverluste	7'921		50'000	
4000 Einkommenssteuer natürliche Personen		4'977'701		4'990'000
4001 Vermögenssteuer natürliche Personen		498'602		432'000
4002 Quellensteuer natürliche Personen		452'422		350'000
4010 Gewinnsteuer juristische Personen		902'971		785'000
<b>9300 Finanz- und Lastenausgleich</b>		<b>1'245'149</b>		<b>1'600'000</b>
4621 Finanzausgleich Kanton an Besoldung/Betrieb		1'245'149		1'600'000
<b>9500 Grundstückgewinnsteuer</b>		<b>171'061</b>		<b>75'000</b>
4601 Grundstückgewinnsteuer		171'061		75'000
<b>9610 Zinsen</b>	<b>23'678</b>	<b>8'085</b>	<b>27'000</b>	<b>10'100</b>
3401 Verzinsung kurzfristiger Verbindlichkeiten				
3406 Verzinsung langfristiger Darlehen	22'655		25'000	
3409 Übrige Passivzinsen gemäss Steuern	1'023		2'000	
4400 Zinsen für flüssige Mittel		162		100
4401 Verzugszinsen gemäss Steuern		7'923		10'000

Beträge gerundet

<b>Rechnung 2018</b>		<b>Bemerkungen zur Rechnung 2019</b> <i>(jeweils bezogen auf die Spalte Budget 2019)</i>	
<b>Aufwand</b>	<b>Ertrag</b>		
<b>395'607</b>	<b>8'360'287</b>	<b>9</b>	<b>FINANZEN UND STEUERN</b>
<b>43'233</b>	<b>6'632'047</b>	<b>9100</b>	<b>Allgemeine Gemeindesteuern</b>
43'233		3181	Steuerabschreibungen deutlich unter Budget und den Vorjahren
	4'765'408	4000	Steuern aus Rechnungsjahr etwas tiefer, aus den Vorjahren etwas höher
	466'623	4001	Rechnungsjahr gemäss Budget, Ertrag aus Vorjahren deutlich höher
	389'755	4002	Die Quellensteuern haben deutlich zugenommen
	1'010'261	4010	Ertrag aus Rechnungsjahr und Vorjahren leicht höher
<b>1'467'713</b>	<b>1'467'713</b>	<b>9300</b>	<b>Finanz- und Lastenausgleich</b>
		4621	Höhere Steuereinnahmen (gestiegene Steuerkraft) führten zu einem deutlich tieferen Kantonsbeitrag beim Finanzausgleich
<b>214'630</b>	<b>214'630</b>	<b>9500</b>	<b>Grundstückgewinnsteuer</b>
		4601	Deutlich über den Erwartungen
<b>27'065</b>	<b>9'592</b>	<b>9610</b>	<b>Zinsen</b>
25'263		3406	Weniger Zinsaufwand durch Amortisation eines Darlehens
1'802		3409	Aus Steuerabrechnung der Gemeinde
	128		
	9'464	4401	Aus Steuerabrechnung der Gemeinde

**Erfolgsrechnung 2019 - Detailkonten**

Beträge gerundet

**Funktionale Gliederung - Fortsetzung**

Bezeichnung	Rechnung 2019		Budget 2019	
	Aufwand	Ertrag	Aufwand	Ertrag
<b>9630 Liegenschaften Finanzvermögen</b>	<b>6'940</b>	<b>27'592</b>	<b>6'550</b>	<b>27'600</b>
3430 Baulicher Unterhalt Gebäude	1'721		2'000	
3431 Unterhalt Geräte	1'838		1'000	
3439 Energie / Wasser / Heizung FV	3'380		3'550	
4430 Mietertrag Liegenschaft		27'600		27'600
4439 Abrechnung Nebenkosten		-8		
4443 Wertberichtigung Liegenschaft FV				
<b>9690 Finanzvermögen n.a.g</b>	<b>394</b>		<b>200</b>	
3130 Dienstleistungen Dritter / Bankspesen	160		200	
3499 Übriger Finanzaufwand / Währungsschwank.	234			
<b>9710 Rückverteilung aus CO2-Abgabe</b>		<b>7'566</b>		<b>8'000</b>
4699 Rückverteilung aus CO2-Abgabe		7'566		8'000
<b>9950 Zuwendungen</b>		<b>3'353</b>		
3511 Einlagen in Fonds				
3810 Ausserordentlicher Sachaufwand				
4511 Entnahme aus Fonds				
4830 Ausserordentliche verschiedene Erträge		3'353		
<b>9990 Abschluss</b>				
9000 Ertragsüberschuss, Gewinn	41'426			
9001 Aufwandüberschuss, Verlust				157'100
	<b>8'679'092</b>	<b>8'679'092</b>	<b>8'796'600</b>	<b>8'796'600</b>

Beträge gerundet

<b>Rechnung 2018</b>		<b>Bemerkungen zur Rechnung 2019</b> <i>(jeweils bezogen auf die Spalte Budget 2019)</i>	
<b>Aufwand</b>	<b>Ertrag</b>		
<b>9'822</b>	<b>27'195</b>	<b>9630</b>	<b>Liegenschaften Finanzvermögen</b>
6'436		3431	Ersatz von defekten Geräten
3'587	27'600	4430	Unveränderter Mietertrag
	-405		
<b>363</b>		<b>9690</b>	<b>Finanzvermögen n.a.g</b>
152		3499	Wertberichtigung durch Kursverlust des Euro
211			
	<b>8'460</b>	<b>9710</b>	<b>Rückverteilung aus CO2-Abgabe</b>
	8'460	4699	Richtet sich nach der AHV-Summe
		<b>9950</b>	<b>Zuwendungen</b>
	649	4830	Einmalige Entschädigungszahlung SAK AG für diverse Verteilerstationen auf Grundstücken der Schule
		<b>9990</b>	<b>Abschluss</b>
315'124			
9'003'897	9'003'897		

# Erfolgsrechnung 2019 - Detailkonten

Zahlen gerundet

## Artengliederung

Bezeichnung	Rechnung 2019	Budget 2019	Rechnung 2018
	Aufwand	Aufwand	Aufwand
<b>3 AUFWAND</b>	<b>8'637'666</b>	<b>8'796'600</b>	<b>8'688'773</b>
<b>30 Personalaufwand</b>	<b>6'794'286</b>	<b>6'771'130</b>	<b>6'924'776</b>
300 Behörden und Kommissionen	59'355	63'400	58'813
301 Löhne Verwaltung & Betrieb	1'039'139	1'052'900	1'048'975
302 Löhne des Lehrpersonals	4'513'296	4'467'700	4'613'941
304 Zulagen	39'733	41'250	49'000
305 Arbeitgeberbeiträge	1'078'298	1'051'980	1'107'605
309 Übriger Personalaufwand / WB	64'465	93'900	46'443
<b>31 Sachaufwand</b>	<b>1'181'787</b>	<b>1'358'870</b>	<b>1'125'714</b>
310 Material- u. Warenaufwand	231'276	273'620	238'662
311 Anschaffungen	102'644	103'750	85'319
312 Versorgung und Entsorgung	154'266	164'900	135'312
313 Dienstleistungen / Honorare	166'393	170'050	153'744
314 Baulicher Unterhalt	274'312	252'750	173'899
315 Unterhalt Mobilien	66'792	118'100	82'347
316 Mieten / Leasing / Gebühren	35'789	46'250	57'160
317 Spesenentschädigungen	133'342	166'450	146'276
318 Wertberichtigungen auf Forder.	7'921	50'000	43'233
319 Verschiedener Betriebsaufwand	9'051	13'000	9'761
<b>33 Abschreibungen Verwaltungsverm.</b>	<b>436'499</b>	<b>437'500</b>	<b>408'275</b>
330 Anlagen Verwaltungsvermögen	436'499	437'500	408'275
<b>34 Finanzaufwand</b>	<b>30'852</b>	<b>33'550</b>	<b>37'098</b>
340 Zinsaufwand	23'678	27'000	27'065
343 Liegenschaften Finanzvermögen	6'940	6'550	9'822
349 Verschiedener Finanzaufwand	234		211
<b>35 Einlagen in Fonds / Spezialfin.</b>	<b>900</b>	<b>500</b>	<b>400</b>
351 Einlage in Fonds / Spezialfin.	900	500	400
<b>36 Transferaufwand</b>	<b>193'341</b>	<b>195'050</b>	<b>188'860</b>
361 Entschädigung an Gemeinwesen	164'204	162'000	156'370
362 Beiträge an Dritte	29'137	33'050	32'490
<b>38 Ausserordentlicher Aufwand</b>			<b>3'649</b>
381 Ausserordentl. Betriebsaufwand			3'649

# Erfolgsrechnung 2019 - Detailkonten

Zahlen gerundet

## Artengliederung

Bezeichnung	Rechnung 2019	Budget 2019	Rechnung 2018
	Ertrag	Ertrag	Ertrag
<b>4 ERTRAG</b>	<b>8'679'092</b>	<b>8'639'500</b>	<b>9'003'897</b>
<b>40 Fiskalertrag</b>	<b>6'831'696</b>	<b>6'557'000</b>	<b>6'632'047</b>
400 Direkte Steuern nat. Personen	5'928'725	5'772'000	5'621'786
401 Direkte Steuern jur. Personen	902'971	785'000	1'010'261
<b>42 Entgelte</b>	<b>69'393</b>	<b>72'550</b>	<b>102'391</b>
423 Schul- und Kursgelder	31'430	44'550	50'800
424 Benützungsgebühren / DL	27'765	25'000	47'013
425 Erlös aus Verkäufen	1'100		1'555
426 Rückerstattungen Dritter	9'098	3'000	3'023
<b>43 Verschiedene Erträge</b>	<b>34'218</b>	<b>31'500</b>	<b>31'757</b>
439 Übriger Ertrag	34'218	31'500	31'757
<b>44 Finanzertrag</b>	<b>89'097</b>	<b>90'600</b>	<b>89'732</b>
440 Zinsertrag	8'085	10'100	9'592
443 Liegenschaftenertrag FV	27'592	27'600	27'195
444 Wertberichtigung Anlagen			
447 Liegenschaftenertrag VV	53'420	52'900	52'945
<b>45 Entnahme auf Fonds</b>	<b>2'005</b>		<b>33'649</b>
451 Entnahme aus Fonds im FK	2'005		33'649
<b>46 Transferertrag</b>	<b>1'649'330</b>	<b>1'887'850</b>	<b>2'114'320</b>
460 Ertragsanteile	171'061	75'000	214'630
461 Entschädigungen von Gemeinw.	848	8'150	216'617
462 Finanz- und Lastenausgleich	1'469'855	1'796'700	1'674'613
469 Verschiedener Transferertrag	7'566	8'000	8'460
<b>48 Ausserordentlicher Ertrag</b>	<b>3'353</b>		
489 Entnahmen aus Eigenkapital			
<b>9 Abschlusskonten</b>	<b>41'426</b>	<b>157'100</b>	<b>315'124</b>
900 Abschluss Erfolgsrechnung	41'426	157'100	315'124
	Vorschlag	Rückschlag	Vorschlag

**Volksschulgemeinde Bürglen**  
**Investitionsrechnung 2019**

funktionale Gliederung

Zahlen gerundet

Bezeichnung	Rechnung 2019		Budget 2019		Rechnung 2018	
	Ausgaben	Einnahmen	Ausgaben	Einnahmen	Ausgaben	Einnahmen
<b>2 BILDUNG</b>	<b>240'998</b>		<b>418'000</b>		<b>395'288</b>	
2120 Primarschule <i>Informatikbeschaffung Lehrer PC</i>	<b>77'885</b> 77'885		<b>88'000</b> 88'000			
2130 Sekundarschule <i>Informatikbeschaffung Sek</i>						
2170 Schulliegenschaften <i>Brandschutz Leimbach</i> <i>Brandschutz MZH</i> <i>Beschattung Glasbau Sek</i> <i>MZH Bühne &amp; Behinderten-WC</i> <i>Türen und Schliessung Leimbach *</i> <i>Heizungsanlage DTH (Fernwärme) *</i>	<b>163'113</b> 99'018 64'095 0		<b>330'000</b> 115'000 65'000 150'000		<b>395'288</b> 270'775 33'774 90'739	<b>124'513</b>
6830 Entnahme Baufolgekostenfonds *						124'513
<b>9 FINANZEN UND STEUERN</b>		<b>240'998</b>		<b>418'000</b>		<b>270'775</b>
9990 Abschluss der Investitionsrechnung		240'998		418'000		270'775
	<b>240'998</b>	<b>240'998</b>	<b>418'000</b>	<b>418'000</b>	<b>395'288</b>	<b>395'288</b>

**Volksschulgemeinde Bürglen**  
**Investitionsrechnung 2019**

Artengliederung

Zahlen gerundet

Bezeichnung	Rechnung 2019		Budget 2019		Rechnung 2018	
	Ausgaben	Einnahmen	Ausgaben	Einnahmen	Ausgaben	Einnahmen
<b>5 Investitionsausgaben</b>	<b>240'998</b>		<b>418'000</b>		<b>395'288</b>	
<b>50 Sachgüter</b>	<b>240'998</b>		<b>418'000</b>		<b>395'288</b>	
504 Hochbauten	163'113		330'000		304'549	
506 Mobiliar / Haustechnik / ICT	77'885		88'000		90'739	
590 Passivierte Einnahmen						
<b>6 Investitionseinnahmen</b>						<b>124'513</b>
683 Entnahme Baufolgekostenfonds						124'513

## Traktandum 7 / Investitionen 2019 — Investitionsrechnung (Seite 38)

In diesem Jahr waren Fr. 418'000 für Brandschutzmassnahmen in Leimbach und in der MZH, die Beschattung des Glasanbaus der Sek und die Beschaffung von Lehrer PC's vorgesehen.

Die geplante Beschattung des Glasanbaus der Sekundarschule stellte sich als kniffligeres Unterfangen heraus als erwartet. Gegensätzliche Aussagen verschiedener Fachleute bewogen die Behörde, das geplante Vorhaben vorderhand auf Eis zu legen. Das Bedürfnis ist nach wie vor vorhanden, vielleicht ergeben sich im Zusammenhang mit der Schulraumfrage noch andere Lösungsansätze. Die einzelnen Abrechnungen sehen wie folgt aus:

	Budget	Rechnung	Differenz
A) Lehrerlaptop's	Fr. 88'000.--	Fr. 77'884.95	-Fr. 10'115.05 - 11.5%
B) Brandschutz Leimbach	Fr. 115'000.--	Fr. 99'018.15	-Fr. 15'981.85 -13.9%
C) Brandschutz / Beleuchtung MZH	Fr. 65'000.--	Fr. 64'095.--	-Fr. 905.-- - 1.4%
D) Beschattung Glasanbau Sek	Fr. 150'000.--	Fr. 0.--	-Fr. 150'000 - 100%
<b>Total</b>	<b>Fr. 418'000.--</b>	<b>Fr. 240'998.10</b>	<b>-Fr. 177'001.90 -42.4%</b>

Nettoinvestitionen	- Fr. 240'998.10
Abschreibungen Rechnungsjahr	Fr. 436'499.10
Gewinn Erfolgsrechnung	Fr. 41'426.25
Entschuldung vor Einlage in Erneuerungsfonds Baufolgekosten	<b>Fr. 236'927.25</b>
<i>Verschuldung nach Einlage in Erneuerungsfonds Baufolgekosten</i>	<b>-Fr. 238'072.75</b>

## Traktandum 8 / Kreditantrag Machbarkeitsstudie Schulraumkonzept

Aufgrund der steigenden Schülerzahlen sind auf das Schuljahr 2023/24 zusätzliche Schulräume für eine vierte Gruppe im Zyklus 1 (Kindergarten bis 2. Klasse) notwendig. Der konkrete Kreditantrag für diese Etappe wird zu einem späteren Zeitpunkt vorgelegt.

Die Behörde sieht in den nächsten Jahren einen weitergehenden Schulraumbedarf auf die Schule zukommen. Deshalb macht es Sinn, diese Überlegungen in eine Gesamtplanung mit einzubeziehen. Ob und zu welchem Zeitpunkt die einzelnen Etappen dann in einigen Jahren umgesetzt werden sollen resp. müssen, kann dann jeweils nach Bedarf entschieden werden.

Die Behörde möchte ein Flickwerk vermeiden, deshalb soll als erstes eine Machbarkeitsstudie aufzeigen, wie die vorgesehenen Bauabschnitte bezüglich Grösse und Abläufe zueinander passen. Schliesslich muss der Schulbetrieb während der ganzen Zeit gewährleistet sein. Für diese Honorarkosten wird der beantragte Kredit benötigt. Aufgrund des Ergebnisses aus der Machbarkeitsstudie sollen dann später die konkreten Ausschreibungen der einzelnen Etappen erfolgen.

**Die Behörde beantragt einen Kredit in der Höhe von**

**Fr. 40'000.--**

## Anhang I - Geldflussrechnung

(Darstellung nach Einlage in Erneuerungsfonds)

Geldflussrechnung - Indirekte Methode	2019	2018
<b>Betriebstätigkeit</b>		
Jahresergebnis	-433'5574	315'124
+ Abschreibungen Verwaltungsvermögen	436'499	408'275
+ Zusätzliche Abschreibungen	-	-
+ Abtragung Bilanzfehlbetrag	-	-
- Realisierte Gewinne Finanzvermögen	-	-
+ Entnahme Erneuerungsfonds Baufolgekosten	-	124'513
+/- Wertberichtigung Anlagen Finanzvermögen	-	-
+/- Veränderung Guthaben	394'961	7'334
+/- Veränderung Aktive Rechnungsabgrenzungen	225'000	326'125
+/- Veränderung langfristige Forderungen	-	-
+/- Veränderung Spezialfinanzierung im Finanzvermögen	-	-
+/- Veränderung laufende Verpflichtungen	43'461	-65'342
+/- Veränderung Passive Rechnungsabgrenzungen	-	-2'167
+/- Veränderung Rückstellungen	-	-649
+/- Veränderung Fonds im Eigenkapital (ohne Entnahmen via IR)	473'895	-156'725
+/- Veränderung Vorfinanzierung allg. Haushalt	-	-
<b>Geldfluss aus operativer Tätigkeit</b>	<b>1'140'242</b>	<b>956'487</b>
<b>Investitionstätigkeit</b>		
Nettoinvestition	-240'998	-270'775
- Entnahme Erneuerungsfonds Baufolgekosten	-	-124'513
+/- Veränderung Darlehen/Beteiligungen	-	-
Veränderung Rückstellungen der Investitionsrechnung	-	-
<b>Geldfluss aus Investitionstätigkeit ins Verwaltungsvermögen</b>	<b>-240'998</b>	<b>-395'288</b>
<b>Anlagetätigkeit FV</b>		
+/- Veränderung kurzfristiger Finanzanlagen	-	-
+/- Veränderung Finanzanlagen Finanzvermögen	-	-
+/- Veränderung Sachanlagen Finanzvermögen	-	-
+/- Veränderung Wertberichtigungen Anlagen Finanzvermögen	-	-
<b>Geldfluss aus Anlagetätigkeit ins Finanzvermögen</b>	<b>-</b>	<b>-</b>
<b>Geldfluss aus Investitions- und Anlagetätigkeit</b>	<b>-240'998</b>	<b>-395'288</b>
<b>Finanzierungstätigkeit</b>		
+/- Veränderung kurzfristiger Finanzverbindlichkeiten	-	-
+/- Veränderung langfristiger Finanzverbindlichkeiten	-500'000	-600'000
<b>Geldfluss aus Finanzierungstätigkeit</b>	<b>-500'000</b>	<b>-600'000</b>
<b>Veränderung Flüssige Mittel (=Fonds)</b>	<b>399'244</b>	<b>-38'801</b>

## Anhang II - Rückstellungsspiegel / EK-Nachweis / Beteiligungsspiegel

Rückstellungsspiegel		01.01.2019	Bildung	Auflösung	31.12.2019	Grund der Veränderung
<b>208</b>	<b>Langfristige Rückstellungen</b>	<b>26'063.80</b>		<b>649.40</b>	<b>26'063.80</b>	
2081.00	Rückstellung für langfristige Ansprüche Personal	18'000.00			18'000.00	unverändert
2082.00	Rückstellung für Prozesse	8'063.80			8'063.80	unverändert

Eigenkapitalnachweis		01.01.2019	Bildung	Auflösung	31.12.2019	Grund der Veränderung
<b>29</b>	<b>Eigenkapital</b>	<b>4'183'740.07</b>	<b>791'023.86</b>	<b>750'702.81</b>	<b>4'224'061.12</b>	
<b>291</b>	<b>Fonds</b>	<b>87'125.41</b>	<b>475'900.00</b>	<b>2'005.20</b>	<b>561'020.21</b>	
2910.10	Erneuerungsfonds Baufolgekosten	64'376.40	475'000.00		539'376.40	Einlage gemäss Antrag der Behörde für künftige bauliche Auslagen.
2910.20	Fitnessraum-Fonds	3'976.80	900.00		4'876.80	Jahresbeiträge Nutzer
2910.30	Förder- und Unterstützungsfonds	18'772.21		2'005.20	16'767.01	Entnahme zur Unterstützung von Familien.
<b>299</b>	<b>Bilanzüberschuss</b>	<b>4'096'614.66</b>	<b>315'123.86</b>	<b>748'697.61</b>	<b>3'663'040.91</b>	
2990.00	Jahresergebnis	315'123.86		748'697.61	-433'573.75	Ausbuchung Gewinn 2018 / Verlust Jahresrechnung 2019
2999.00	Kumulierte Ergebnisse der Vorjahre	3'781'490.80	315'123.86		4'096'614.66	Verbuchung Gewinn 2018

Beteiligungsspiegel					
Name der Organisation Rechtsform Sitz	Tätigkeiten Erfüllte öffentliche Aufgaben	Wesentliche Träger / Miteigentümer	Anteil der Schule	Zahlungsströme im Berichtsjahr	Spezifische zusätzliche Angaben
Schulzahnklinik Regio Weinfelden Verein Weinfelden	Schulzahnärztliche Untersuchungen	Schulgemeinden der Region Weinfelden	Kostenübernahme des Defizits gemäss den Schülerzahlen	Fr. 8'421.05	
Musikschule Weinfelden Verein Weinfelden	Musikunterricht	Schulgemeinden der Region Weinfelden	Kostenanteil des Betriebsdefizits aufgrund Anzahl Musikschüler	Fr. 15'461.00	

## Anhang III - Anlagespiegel

Konto	Bezeichnung	Anschaffungs- / Investitionswert			Abschreibungen 2019			kumulierte Abschreib.	Buchwert	
		Anfangsw. Investition	Stand per 1.01.2019	Zu-/Abgang +/-	Stand per 31.12.2019	ordentlich	ausserplanmässig			zusätzlich
1404.01	Grundstück alte Käseerei	-	73'000	0	73'000	9'000	0	0	36'000	64'000
1404.02	Spielwiese Leimbach	-	1	0	1	0	0	0	0	1
1404.00	Sekundarschulhaus	-	246'000	0	246'000	28'000	0	0	112'000	218'000
1404.02	Lehrerhaus	500'000	144'000	0	144'000	17'000	0	0	68'000	127'000
1404.03	Sek., Lift + Pausenhalle	107'822	65'000	0	65'000	5'500	0	0	15'500	59'500
1404.04	Sek., Eingangsbereich	95'109	81'000	0	81'000	7'000	0	0	16'000	74'000
1404.10	Schulhaus Schloss	-	239'000	0	239'000	27'000	0	0	108'000	212'000
1404.12	Fenster Schloss	165'543	145'000	0	145'000	5'000	0	0	20'000	140'000
1404.13	Umbau 2. OG Schloss	271'563	246'000	0	246'000	8'500	0	0	34'063	237'500
1404.20	Schulhaus Zeltli	-	369'000	0	369'000	42'000	0	0	168'000	327'000
1404.22	Umbau Trakt B für Mittelstufe	285'000	162'000	0	162'000	8'500	0	0	31'500	153'500
1404.23	Umbau Trakt A für Unterstufe	267'610	158'000	0	158'000	8'000	0	0	30'000	150'000
1404.24	Umbau WC-Anlagen	74'461	58'000	0	58'000	2'500	0	0	9'500	55'500
1404.25	Zeltli, Spielplatz	64'902	31'000	0	31'000	8'500	0	0	32'500	22'500
1404.26	Zeltli, Werkraum	263'137	59'000	0	59'000	2'000	0	0	206'137	57'000
1404.30	Schulhaus Schlossgasse	-	1	0	1	0	0	0	0	1
1404.40	Steinhaus	-	1	0	1	0	0	0	0	1
1404.42	Steinhaus, Kellerdecke	48'263	35'000	0	35'000	1'500	0	0	6'500	33'500
1404.43	Steinhaus Dachgeschoss	281'505	235'000	0	235'000	8'500	0	0	33'500	226'500
1404.50	Mehrzweckhalle	-	196'000	0	196'000	23'000	0	0	92'000	173'000
1404.52	MZH Sanierung Duschen	116'270	80'000	0	80'000	3'500	0	0	13'500	76'500
1404.53	MZH Vorplatz	58'835	54'000	0	54'000	2'000	0	0	6'835	52'000
1404.54	MZH Bühne / Behinderten WC	270'775	260'000	0	260'000	10'000	0	0	20'775	250'000
1404.55	MZH Brandschutzmassn. / Licht	-	-	64'095	64'095	2'000	0	95	2'095	62'000
1404.60	Doppelturnhalle	-	104'000	0	104'000	12'000	0	0	48'000	92'000

# Anhang III - Anlagespiegel

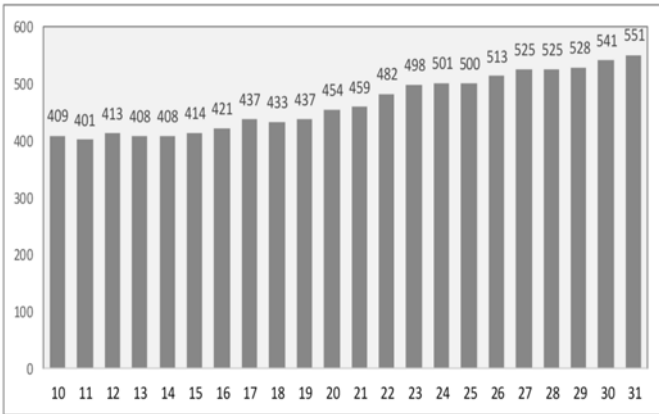
Fortsetzung

Konto	Bezeichnung	Anschaffungs- / Investitionswert			Abschreibungen 2019			kumulierte Abschreib.	Buchwert	
		Anfangsw. Investition	Stand per 1.01.2019	Zu-/Abgang +/-	Stand per 31.12.2019	ordentlich	ausserplanmässig			zusätzlich
1404.70	Sportanlage / Kunstrasen	1'417'494	542'000	0	542'000	61'000	0	0	244'000	481'000
1404.72	Lärmschutz Sportplatz	20'985	0	0	0	0	0	0	5'000	0
1404.80	Schulhaus Istighofen	-	1	0	1	0	0	0	0	1
1404.82	Altes Schulhaus Istighofen	281'741	244'000	0	244'000	8'500	0	0	34'500	235'500
1404.90	Schulhaus Leimbach	-	92'000	0	92'000	11'000	0	0	44'000	81'000
1404.92	Turnhalle Leimbach	-	35'000	0	35'000	5'000	0	0	20'000	30'000
1404.93	Fenster THL u. Garage	36'427	10'000	0	10'000	1'500	0	0	6'500	8'500
1404.94	Sanierung Duschen THL	207'147	166'000	0	166'000	6'500	0	0	25'500	159'500
1404.95	Brandschutzmassnahmen Leimb	-	0	99'018	99'018	3'000	0	18	3'018	96'000
<b>Mobiliar / Technik / Informatik</b>										
1406.01	Mobiliar Schulhäuser	-	1	0	1	0	0	0	0	1
1406.02	Rasentraktor	48'425	13'000	0	13'000	4'000	0	0	16'000	9'000
1406.03	Mobiliar Steinhaus Dachg.	30'877	15'000	0	15'000	4'000	0	0	16'000	11'000
1406.11	MZH, Technik / Beleuchtung	236'703	45'000	0	45'000	10'000	0	0	40'000	35'000
1406.12	Fernwärme	-	1	0	1	0	0	0	0	1
1406.13	THL, Bühne	50'554	32'000	0	32'000	6'000	0	0	24'554	26'000
1406.21	Informatik Primarschule	134'885	1	77'885	77'886	19'500	0	386	54'499	58'000
1406.22	VoIP Telefonanlage	62'121	1	0	1	0	0	0	0	1
1406.23	Informatik Sekundarschule	219'497	109'000	0	109'000	55'000	0	0	165'000	54'000
Total		4'343'008		240'998	4'584'006	436'000	0	499	1'808'958	4'147'507
<b>Finanzvermögen</b>										
1080	Grundstück Istighofen	90'000						0		90'000
1084	Gebäude / Oswaldhaus	580'000						0		580'000

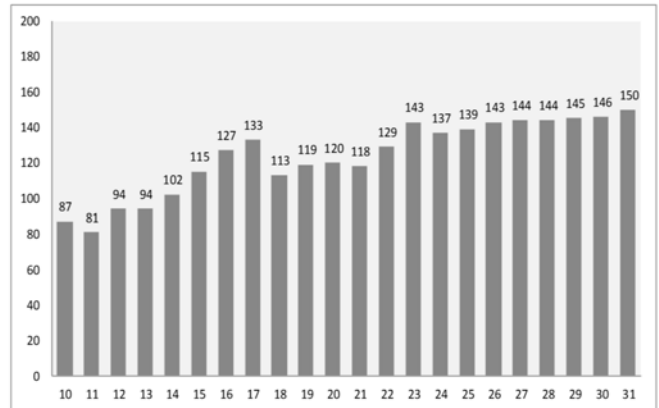
## Anhang IV - Entwicklung der Schülerzahlen

Wir informieren Sie zweimal im Jahr in den Botschaften über den aktuellen Stand der Schülerzahlen und zeigen aufgrund der Geburtenzahlen soweit absehbar die Entwicklung für die nächsten vier bis fünf Jahre auf. Die weiteren Jahre beruhen auf Erfahrungs- und Durchschnittszahlen und sind somit Annahmen, welche aber auch von den Prognosen des Kantons gestützt werden. Es wird erwartet, dass die durchschnittliche Kinderzahl eines Jahrgangs sich auf ein höheres Niveau einpendeln wird.

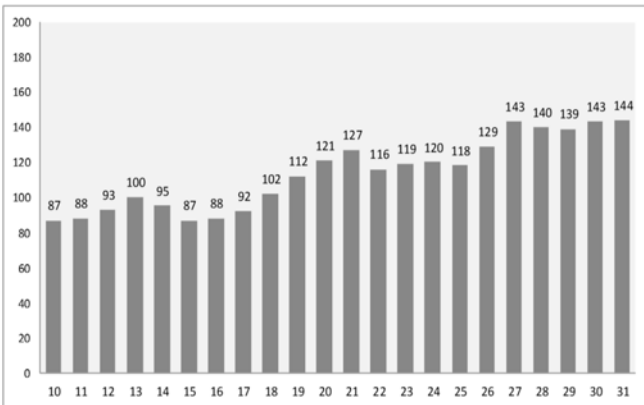
Steigende Kinderzahlen für die Kindergärten und Schulen bedeuten auch zunehmend mehr Schulraumbedarf. Diesem Thema nimmt sich die Schulbehörde in der nächsten Zeit intensiver an.



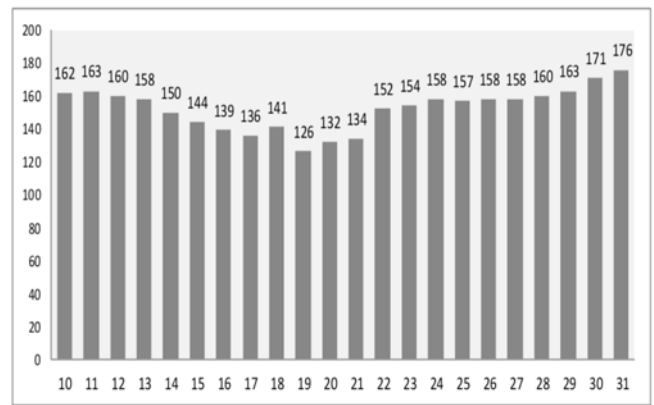
**Total Schülerzahlen**



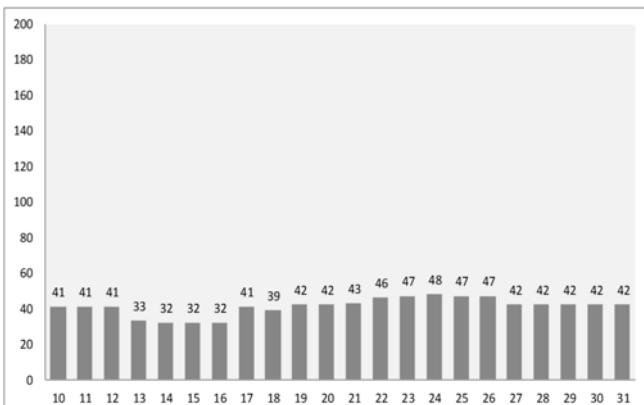
**Zyklus 1 Bürglen (Kiga + 1./2. Klassen)**



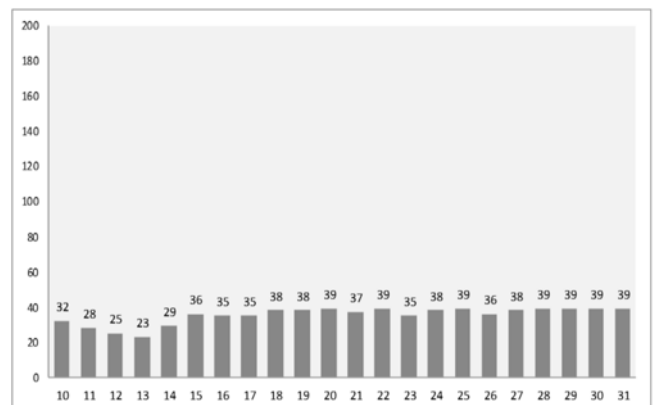
**Zyklus 2 Bürglen (3.-6. Klassen)**



**Sekundarschule Bürglen (Zyklus 3)**



**Istighofen (Zyklus 1 & 2)**



**Leimbach (Zyklus 1 & 2)**

# Ferienplan 2020 - 2023

## Volksschulgemeinde Bürglen

Dieser Ferienplan gilt für alle Kindergärten und Schulen der Volksschulgemeinde Bürglen.

### Schuljahr 2019/2020

Pfingstferien	Donnerstag, 21. Mai 2020	- Montag, 01. Juni 2020
Sommerferien	Samstag, 04. Juli 2020	- Sonntag, 09. August 2020

### Schuljahr 2020/2021

Schuljahresbeginn	Montag, 10. August 2020	
Herbstferien	Samstag, 03. Oktober 2020	- Sonntag, 18. Oktober 2020
Weihnachtsferien	Samstag, 19. Dezember 2020	- Sonntag, 03. Januar 2021
Sportferien	Samstag, 30. Januar 2021	- Sonntag, 07. Februar 2021
Frühlingsferien	Freitag, 02. April 2021	- Sonntag, 18. April 2021
Pfingstferien	Donnerstag, 13. Mai 2021	- Montag, 24. Mai 2021
Sommerferien	Samstag, 10. Juli 2021	- Sonntag, 15. August 2021

### Schuljahr 2021/2022

Schuljahresbeginn	Montag, 16. August 2021	
Herbstferien	Samstag, 09. Oktober 2021	- Sonntag, 24. Oktober 2021
Weihnachtsferien	Samstag, 18. Dezember 2021	- Sonntag, 02. Januar 2022
Sportferien	Samstag, 29. Januar 2022	- Sonntag, 06. Februar 2022
Frühlingsferien	Samstag, 02. April 2022	- Montag, 18. April 2022
Pfingstferien	Donnerstag, 26. Mai 2022	- Montag, 06. Juni 2022
Sommerferien	Samstag, 09. Juli 2022	- Sonntag, 14. August 2022

### Schuljahr 2022/2023

Schuljahresbeginn	Montag, 15. August 2022	
Herbstferien	Samstag, 08. Oktober 2022	- Sonntag, 23. Oktober 2022
Weihnachtsferien	Samstag, 24. Dezember 2022	- Sonntag, 08. Januar 2023
Sportferien	Samstag, 28. Januar 2023	- Sonntag, 05. Februar 2023
Frühlingsferien	Samstag, 25. März 2023	- Montag, 10. April 2023
Pfingstferien	Donnerstag, 18. Mai 2023	- Montag, 29. Mai 2023
Sommerferien	Samstag, 08. Juli 2023	- Sonntag, 13. August 2023



**Nächste Schulgemeindeversammlung:  
Budget 2021**

**Dienstag, 17. November 2020  
20.00 Uhr  
Turnhalle Leimbach**





